



14 rue Chéry Rosette – Fond Lahaye – 97233 Schoelcher - Martinique

Siret : 798 299 657 00014 APE 7112B – Tel : 06 96 89 05 25

<http://www.novablue-environment.org> – Email : [direction@novablue-environment.org](mailto:direction@novablue-environment.org)

---

## SURVEILLANCE DES ALGUES SARGASSES PAR TÉLÉDÉTECTION AU LARGE DES ANTILLES ET PRÉVISION DU RISQUE D'ÉCHOUAGE SUR L'ARCHIPEL DE GUADELOUPE EN 2017

---

### NOTE SARGASSES

**16 - 22 octobre 2017**

La traversée de l'archipel des Petites Antilles par une ondée cette semaine réduit considérablement l'exploitation des données satellites. Seules les images des 21 et 22/10 permettent de détecter la présence de sargasses dans la région, notamment dans la zone caraïbe, et à l'est de la Barbade. Les détections et les courants ne sont pas favorables aux échouages. Cependant, la présence de sargasses en zone caraïbe montre que les algues ont traversé l'archipel des Petites Antilles d'est en ouest, ayant pu entraîner des échouages sur les côtes.

Semaine 16 - 22 octobre 2017	MODIS AFAI
16	NE
17	NE
18	NE
19	NE
20	NE
21	OK
22	OK

NE = image non exploitable



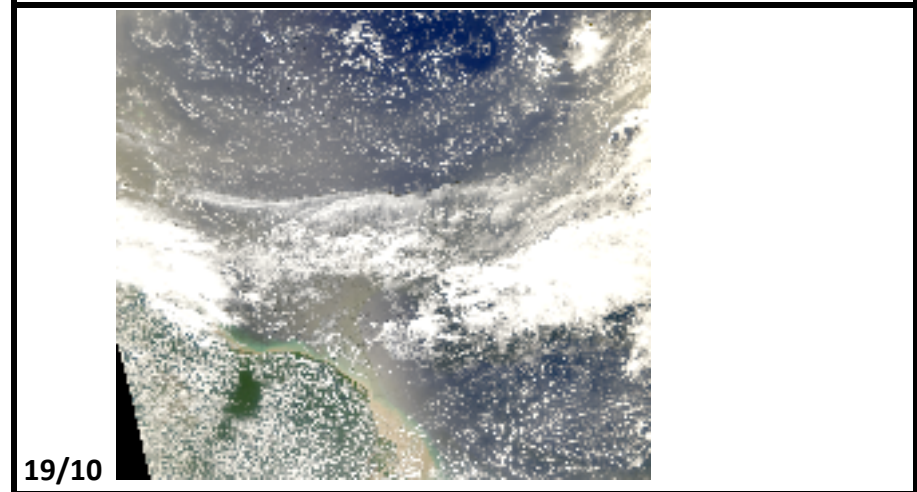
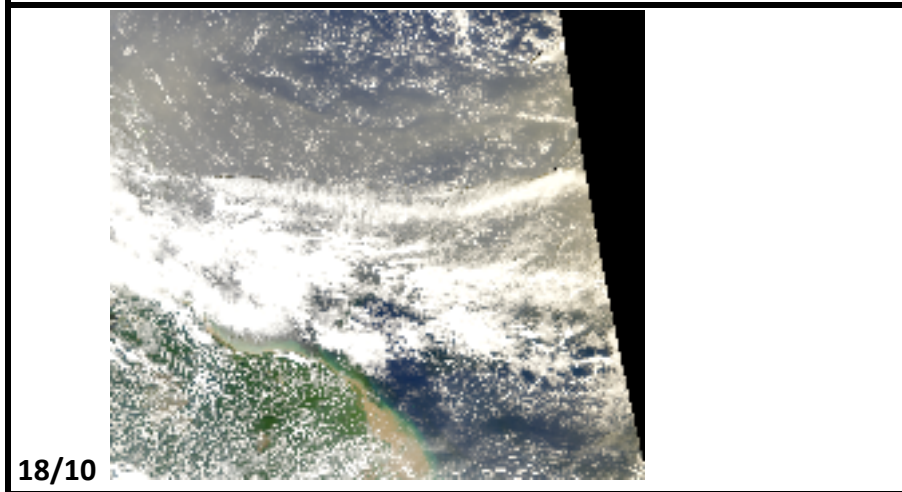
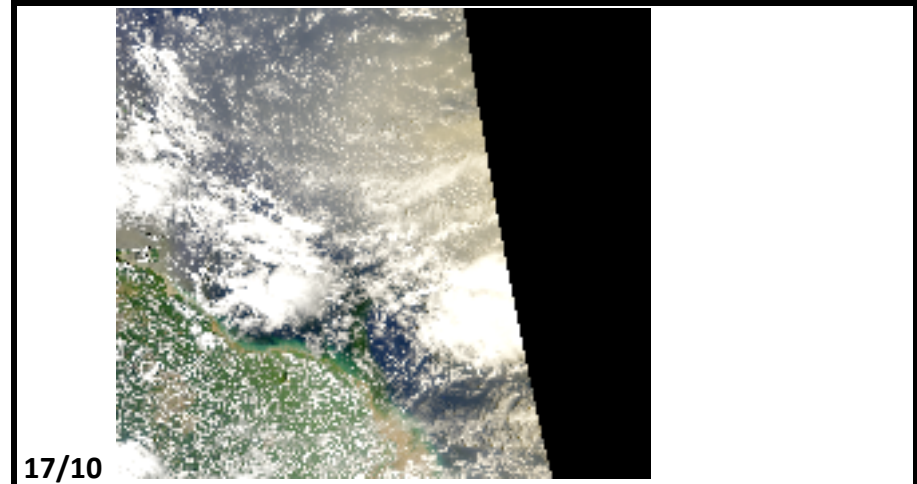
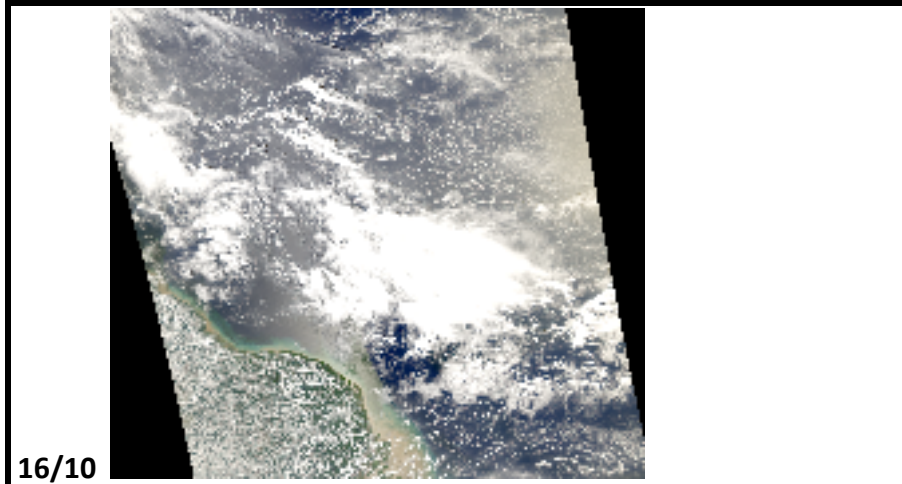
# NOVA BLUE ENVIRONMENT

14 rue Chéry Rosette – Fond Lahaye – 97233 Schoelcher - Martinique

Siret : 798 299 657 00014 APE 7112B – Tel : 06 96 89 05 25

<http://www.novablue-environment.org> Email : [direction@novablue-environment.org](mailto:direction@novablue-environment.org)

<http://www.novablue-environment.org> – Email : [direction@novablue-environment.org](mailto:direction@novablue-environment.org)



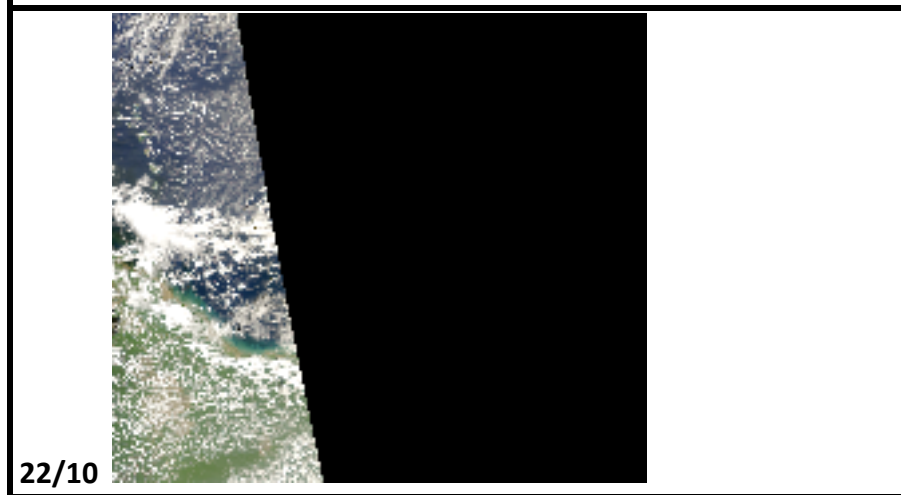
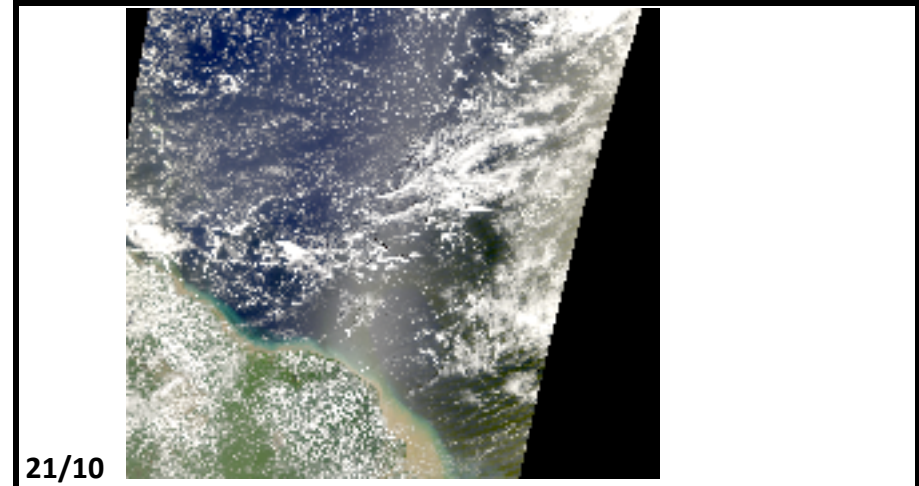
SURVEILLANCE DES ALGUES SARGASSES PAR TÉLÉDÉTECTION AU LARGE DES ANTILLES ET PRÉVISION DU RISQUE D'ÉCHOUAGE SUR L'ARCHIPEL DE GUADELOUPE EN 2017.



14 rue Chéry Rosette – Fond Lahaye – 97233 Schoelcher - Martinique

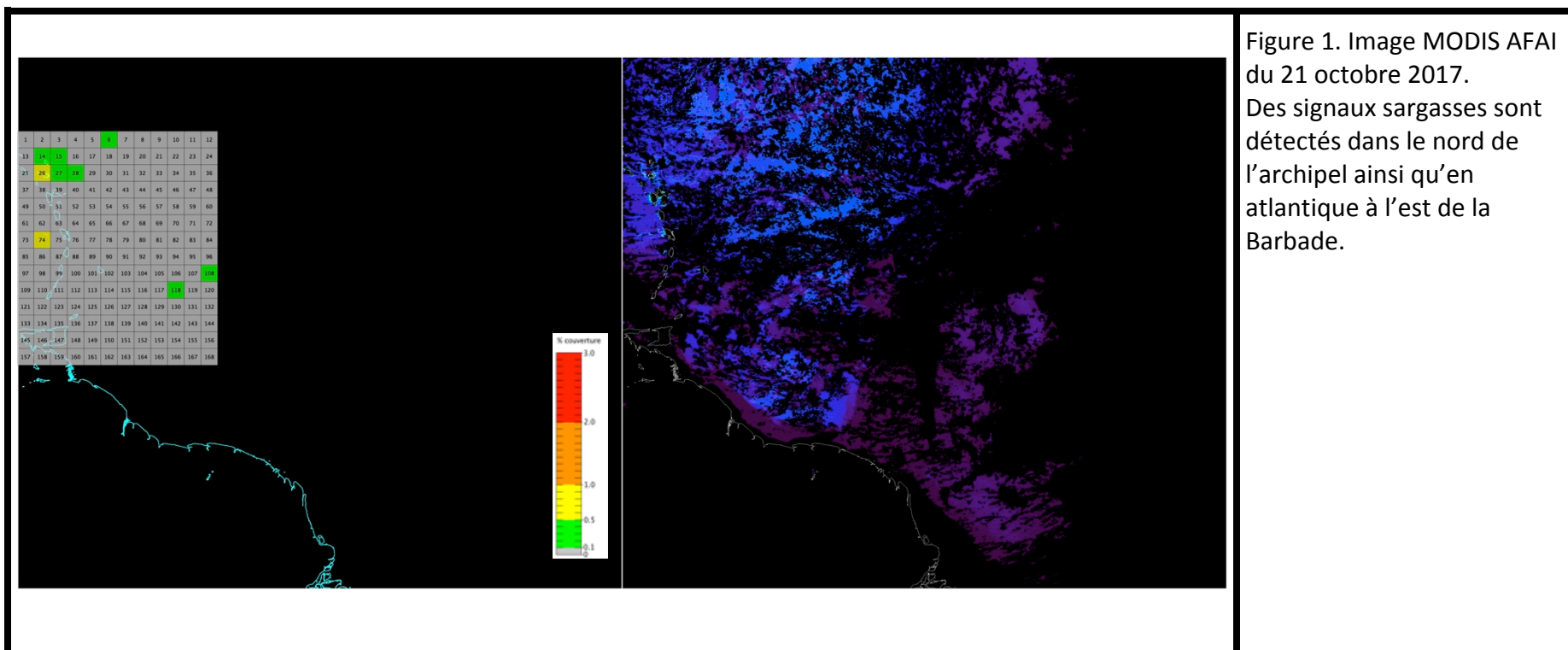
Siret : 798 299 657 00014 APE 7112B – Tel : 06 96 89 05 25

<http://www.novablue-environment.org> Email : [direction@novablue-environment.org](mailto:direction@novablue-environment.org)  
<http://www.novablue-environment.org> – Email : [direction@novablue-environment.org](mailto:direction@novablue-environment.org)



SURVEILLANCE DES ALGUES SARGASSES PAR TÉLÉDÉTECTION AU LARGE DES ANTILLES ET PRÉVISION DU RISQUE D'ÉCHOUAGE SUR L'ARCHIPEL DE GUADELOUPE EN 2017.

21 octobre 2017





14 rue Chéry Rosette – Fond Lahaye – 97233 Schoelcher - Martinique

Siret : 798 299 657 00014 APE 7112B – Tel : 06 96 89 05 25

<http://www.novablue-environment.org> – Email : [direction@novablue-environment.org](mailto:direction@novablue-environment.org)

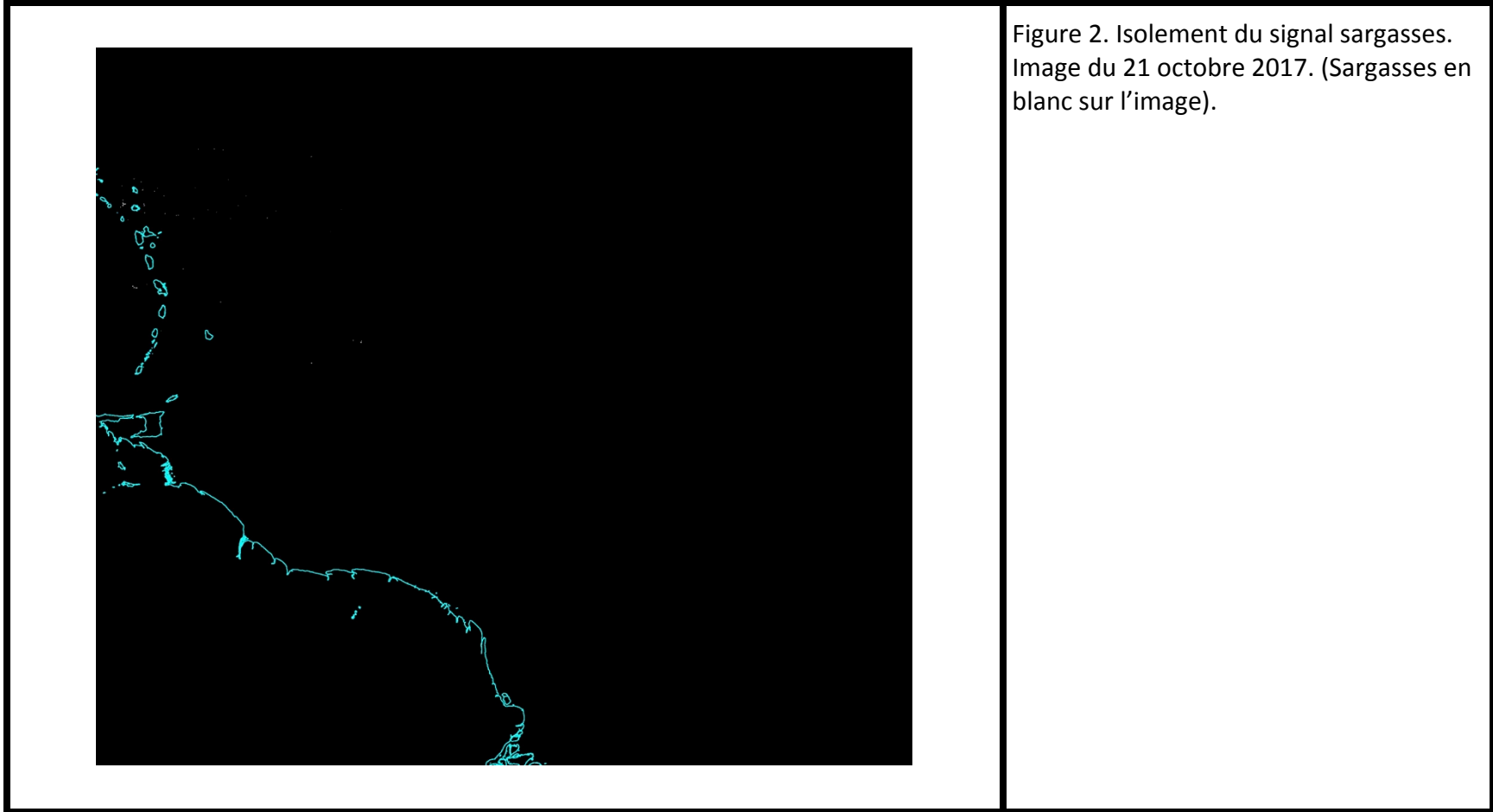


Figure 2. Isolement du signal sargasses.  
Image du 21 octobre 2017. (Sargasses en blanc sur l'image).

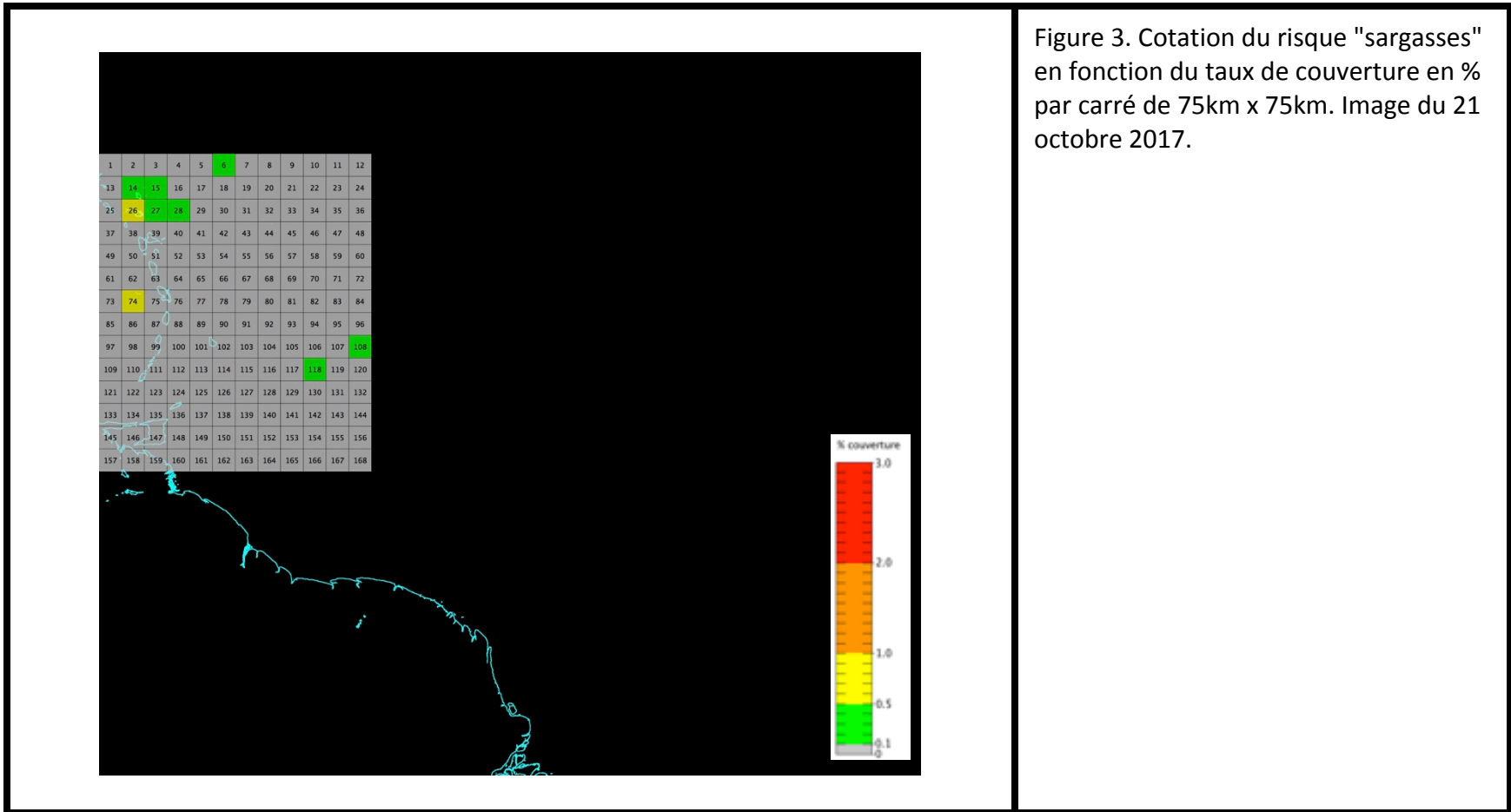


Figure 3. Cotation du risque "sargasses" en fonction du taux de couverture en % par carré de 75km x 75km. Image du 21 octobre 2017.



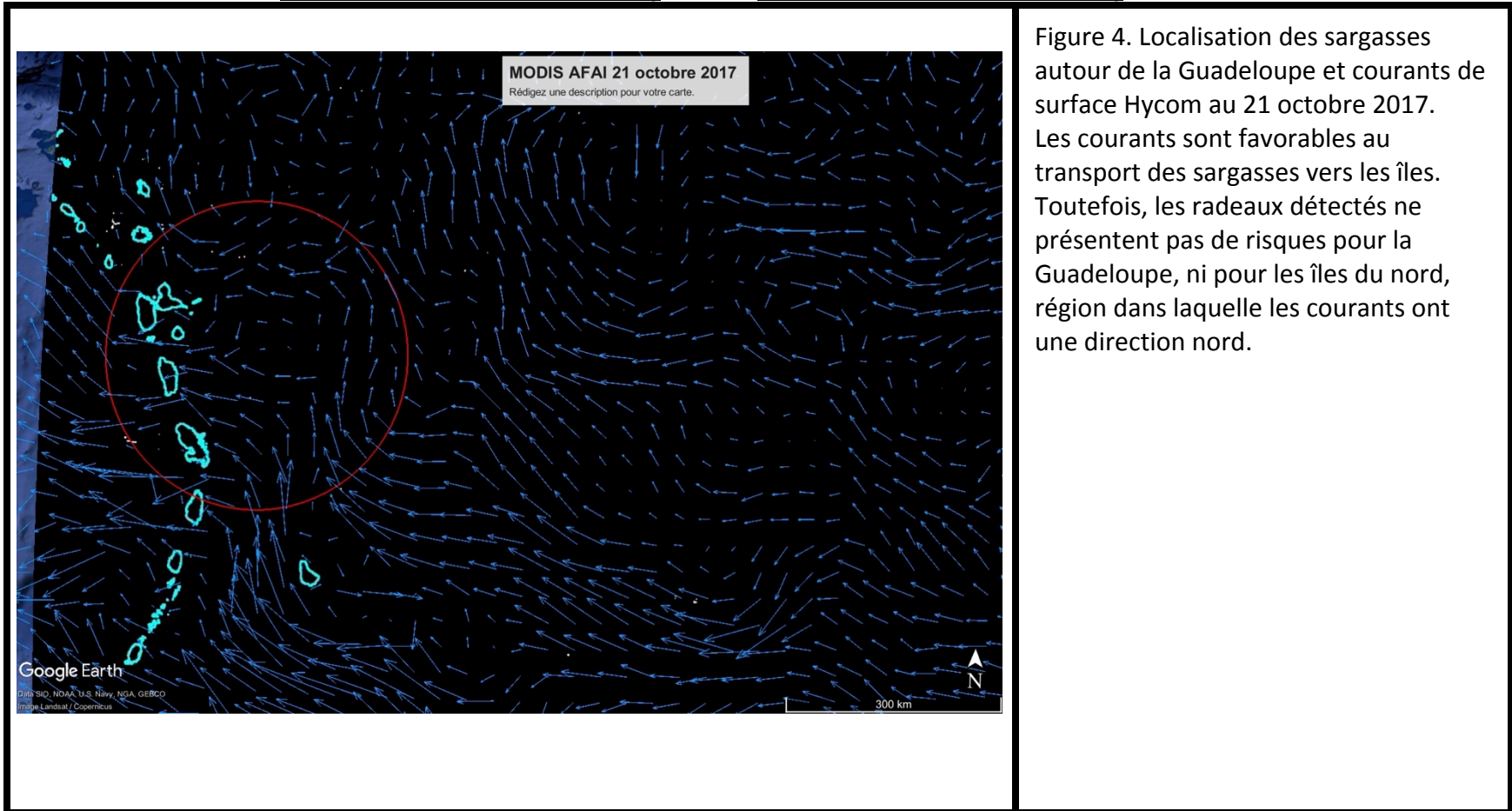


Figure 4. Localisation des sargasses autour de la Guadeloupe et courants de surface Hycom au 21 octobre 2017. Les courants sont favorables au transport des sargasses vers les îles. Toutefois, les radeaux détectés ne présentent pas de risques pour la Guadeloupe, ni pour les îles du nord, région dans laquelle les courants ont une direction nord.

22 octobre 2017

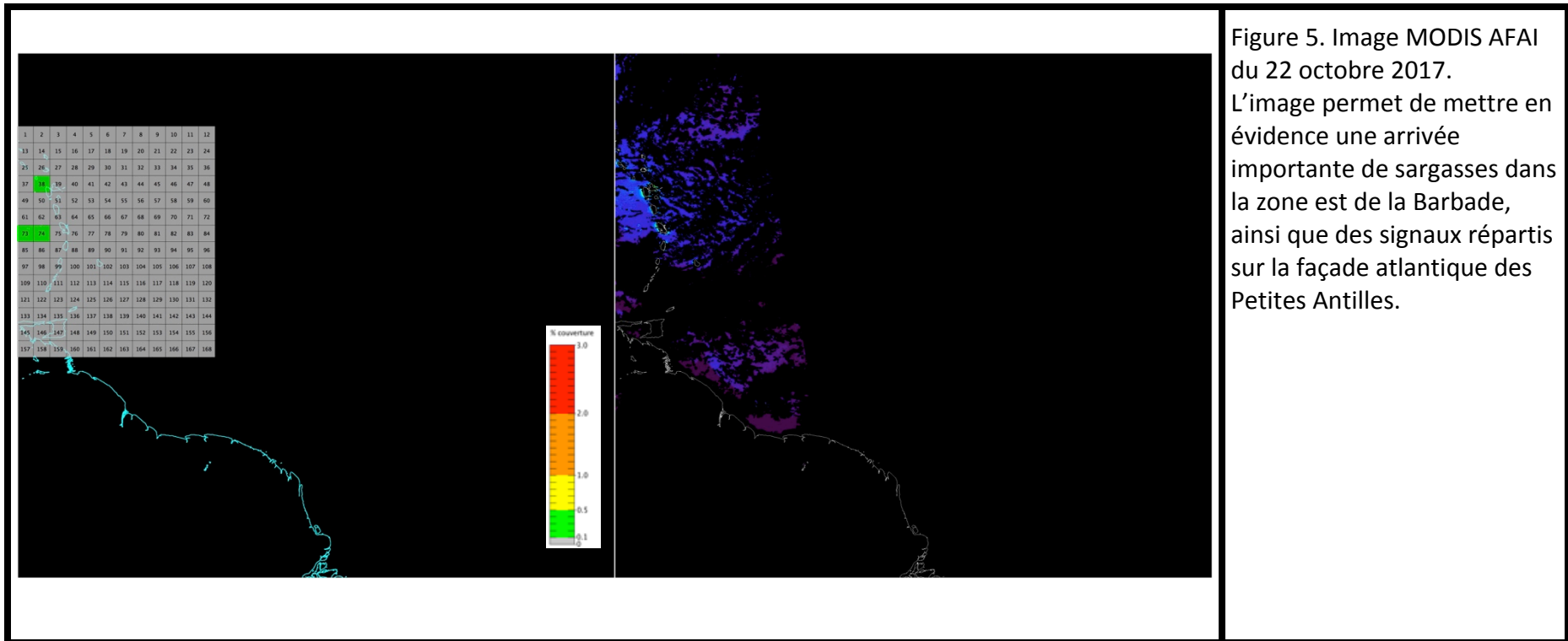
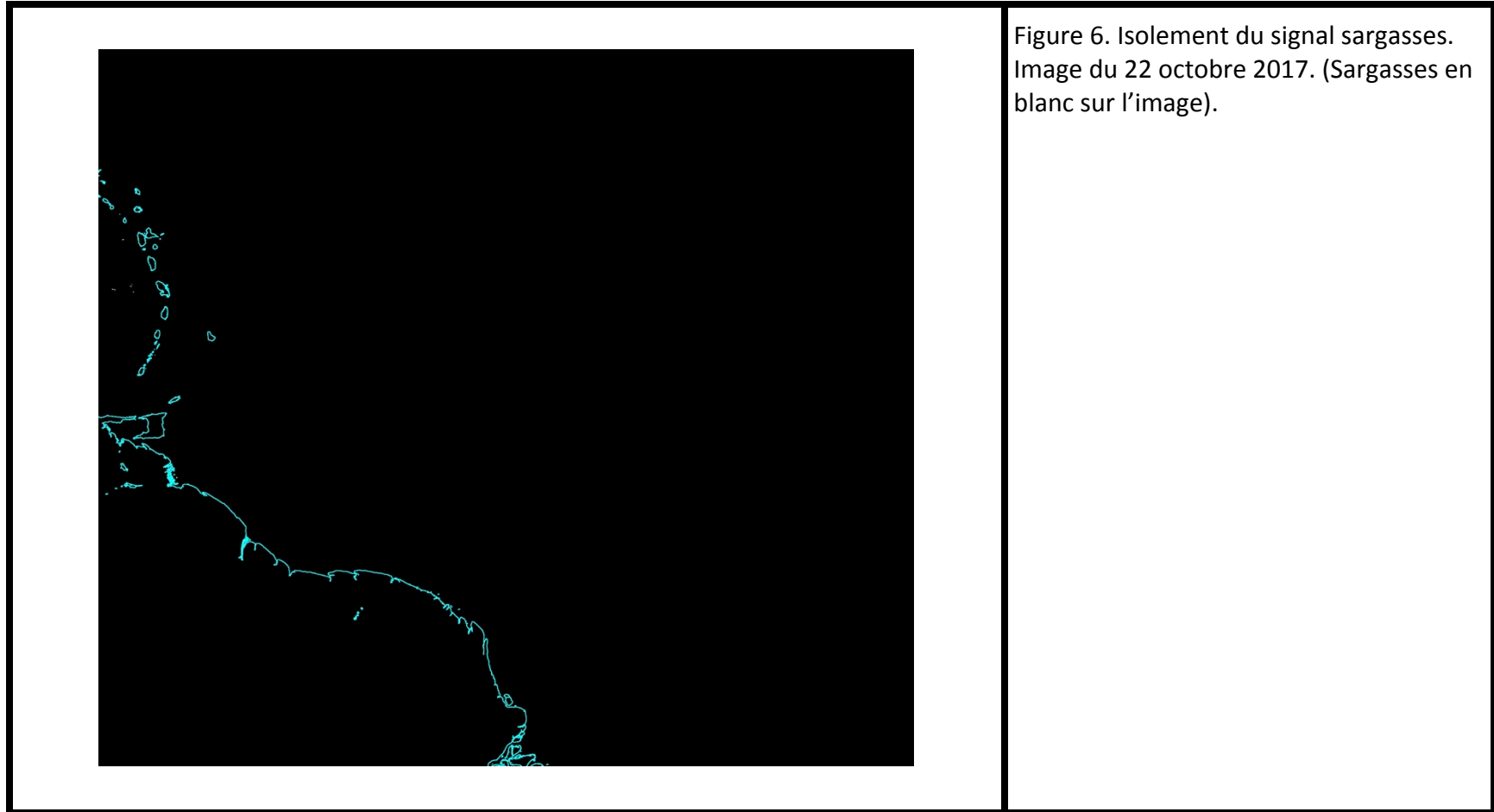


Figure 5. Image MODIS AFAI du 22 octobre 2017. L'image permet de mettre en évidence une arrivée importante de sargasses dans la zone est de la Barbade, ainsi que des signaux répartis sur la façade atlantique des Petites Antilles.





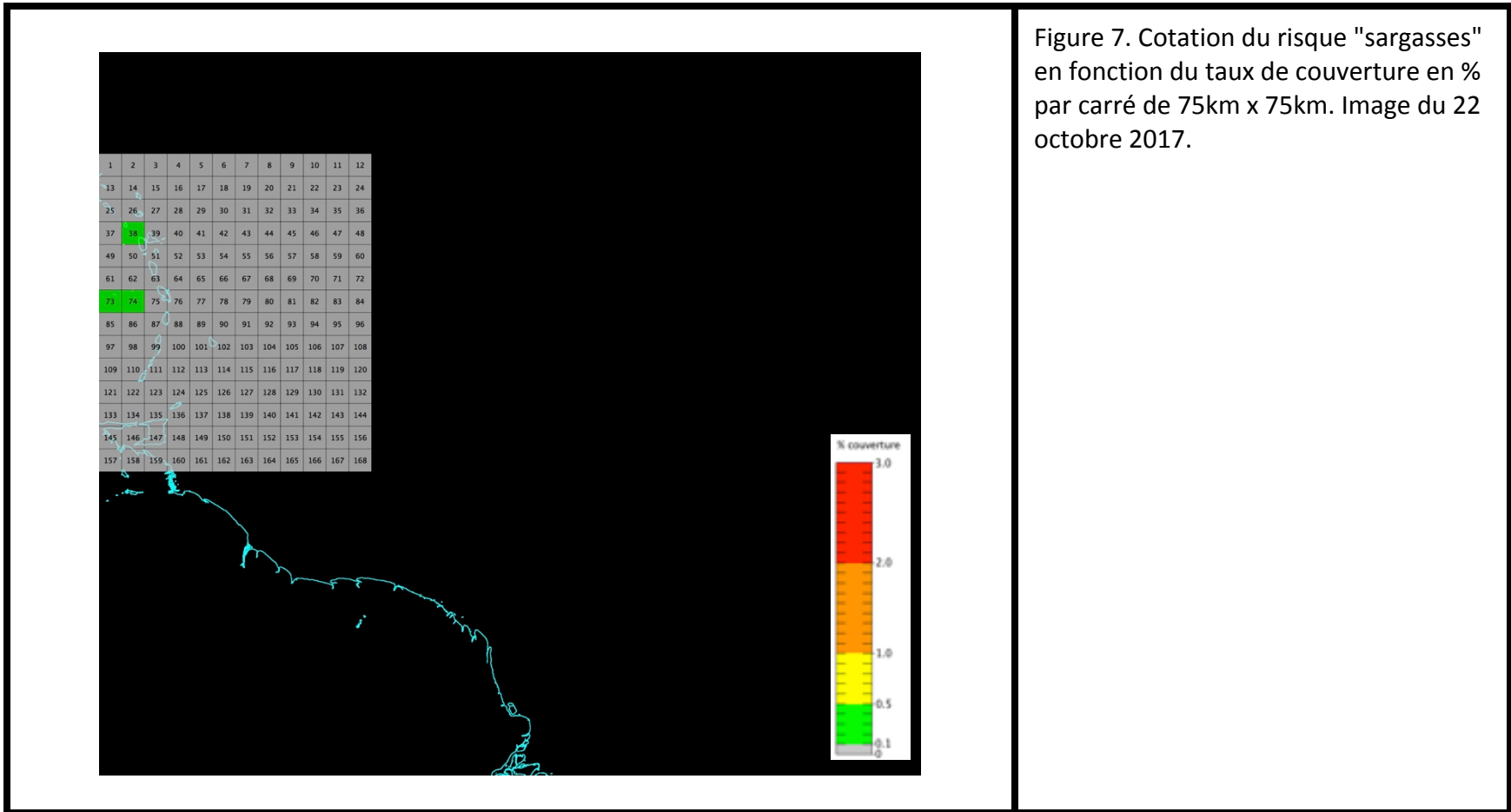


Figure 7. Cotation du risque "sargasses" en fonction du taux de couverture en % par carré de 75km x 75km. Image du 22 octobre 2017.

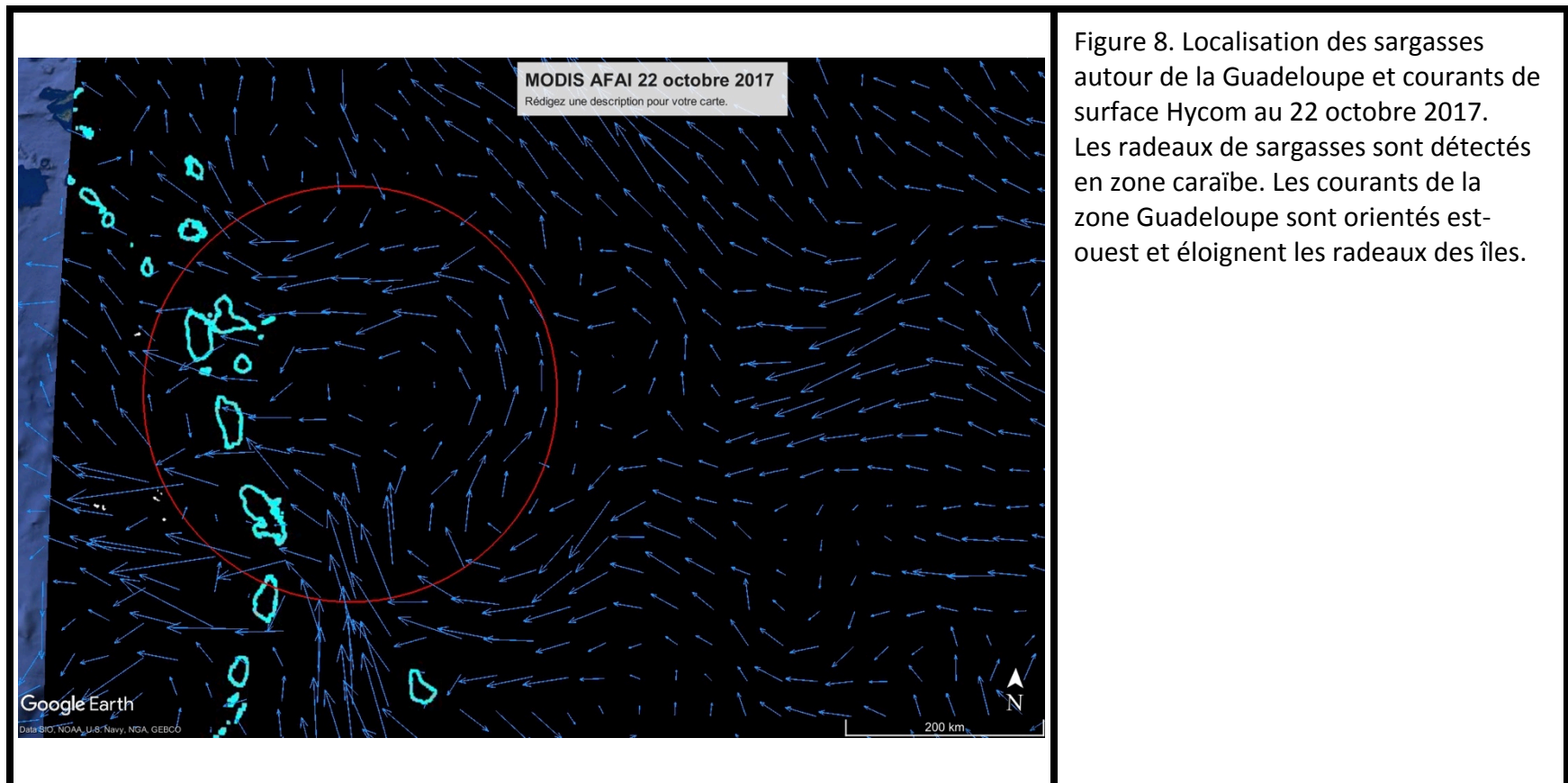


Figure 8. Localisation des sargasses autour de la Guadeloupe et courants de surface Hycom au 22 octobre 2017. Les radeaux de sargasses sont détectés en zone caraïbe. Les courants de la zone Guadeloupe sont orientés est-ouest et éloignent les radeaux des îles.