



14 rue Chéry Rosette – Fond Lahaye – 97233 Schoelcher - Martinique

Siret : 798 299 657 00014 APE 7112B – Tel : 06 96 89 05 25

<http://www.novablue-environment.org> – Email : [direction@novablue-environment.org](mailto:direction@novablue-environment.org)

<http://www.novablue-environment.org> – Email : [direction@novablue-environment.org](mailto:direction@novablue-environment.org)

---

SURVEILLANCE DES ALGUES SARGASSES PAR TÉLÉDÉTECTION AU LARGE DES ANTILLES  
ET PRÉVISION DU RISQUE D'ÉCHOUAGE SUR L'ARCHIPEL DE GUADELOUPE EN 2017

---

### NOTE SARGASSES

**13-19 novembre 2017**

De nombreux radeaux assez importants sont détectés pendant la semaine, à l'est et à l'ouest de la Guadeloupe. Certains de ces amas présentent un risque d'échouage sur les côtes de la Guadeloupe et des Saintes, notamment le 18/11, et aussi le 19.

Les radeaux détectés beaucoup plus loin (200 km des côtes) sont transportés très lentement vers l'archipel des Antilles et pourraient présenter un risque dans les semaines qui viennent.

Semaine 30/10 – 05/11 2017	MODIS AFAI
13	OK
14	NE
15	NE
16	NE
17	NE
18	OK
19	OK

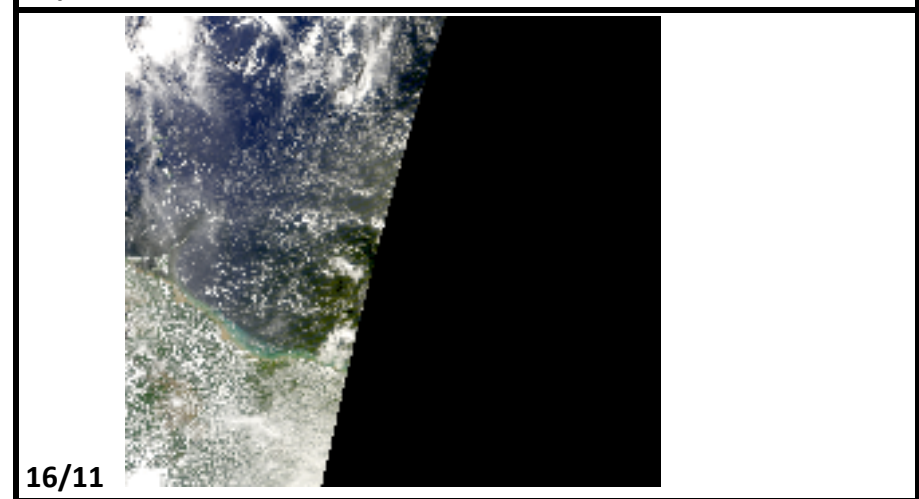
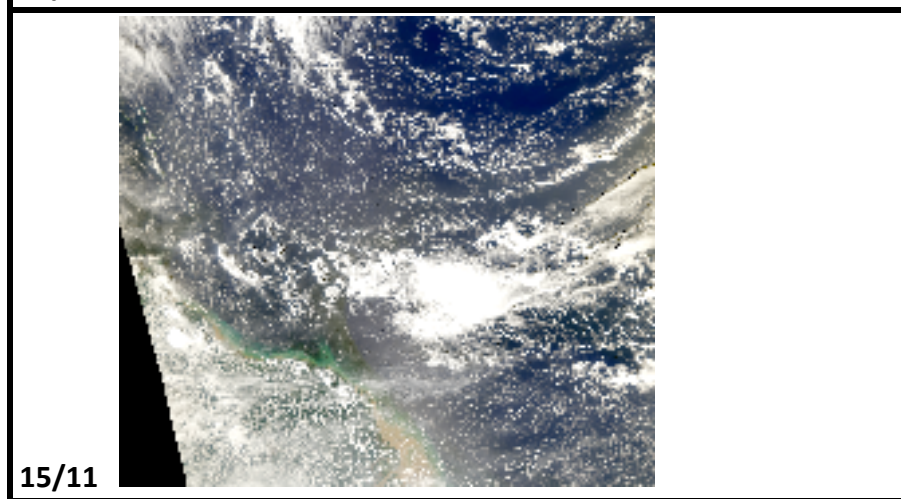
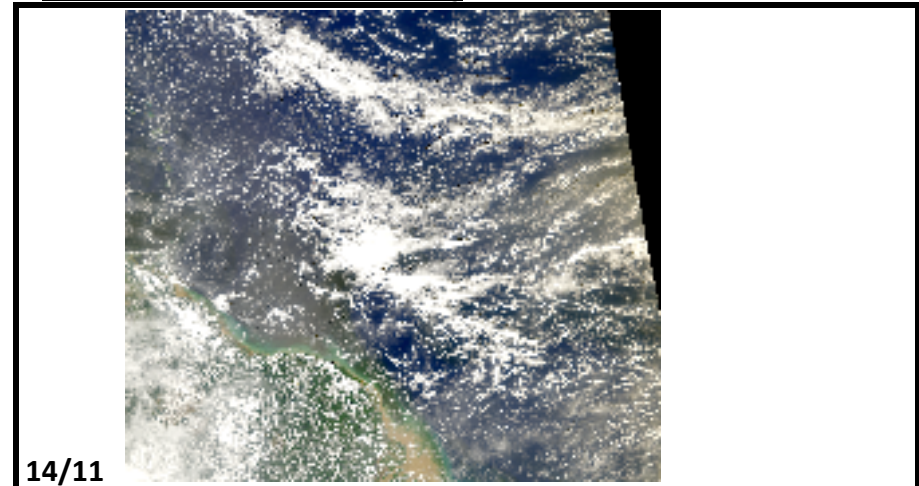
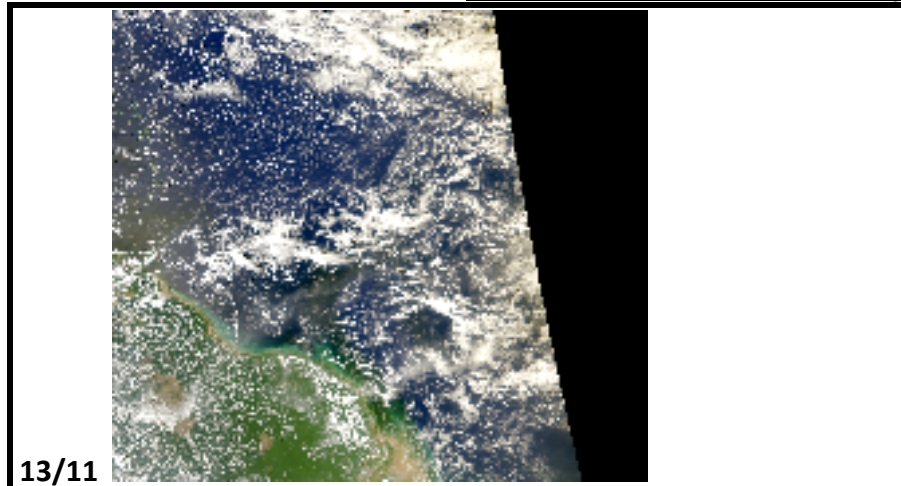
NE = image non exploitable

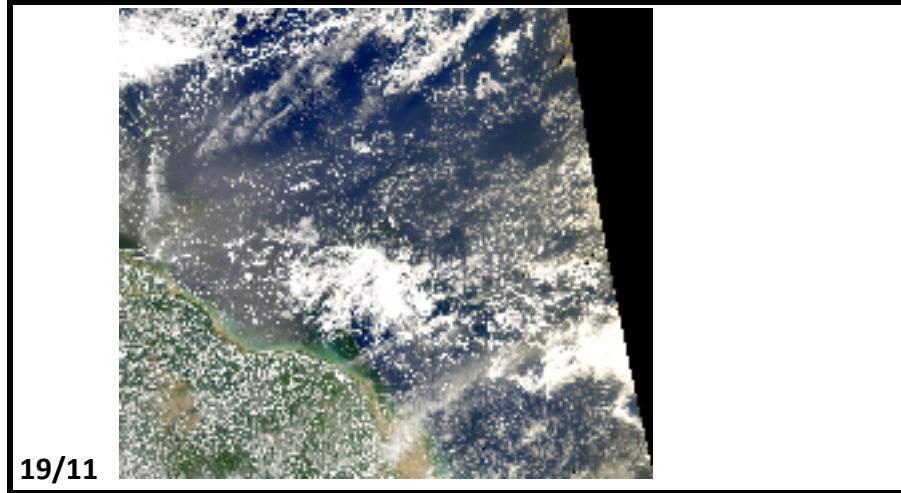
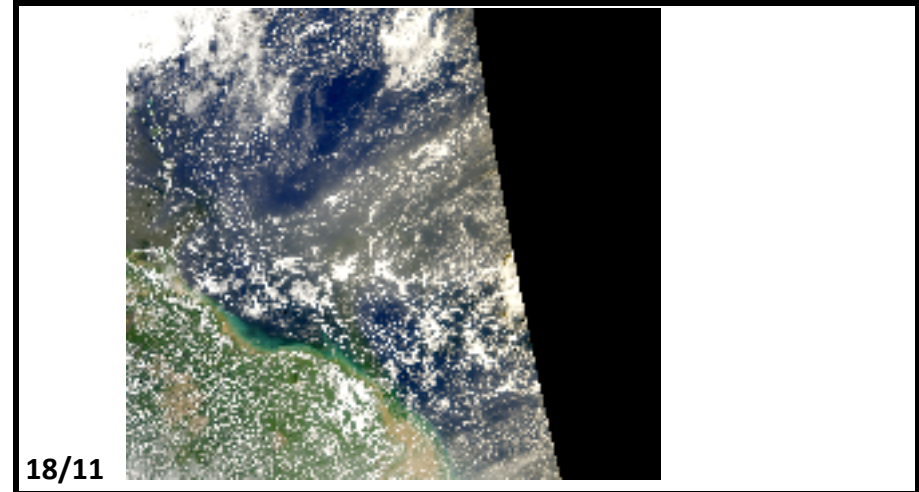
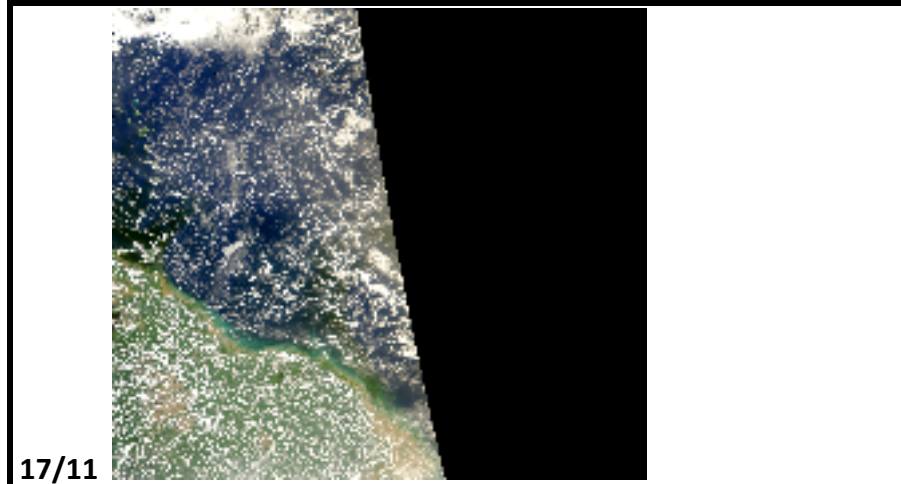


14 rue Chéry Rosette – Fond Lahaye – 97233 Schoelcher - Martinique

Siret : 798 299 657 00014 APE 7112B – Tel : 06 96 89 05 25

<http://www.novablue-environment.org> Email : [direction@novablue-environment.org](mailto:direction@novablue-environment.org)





13 novembre 2017

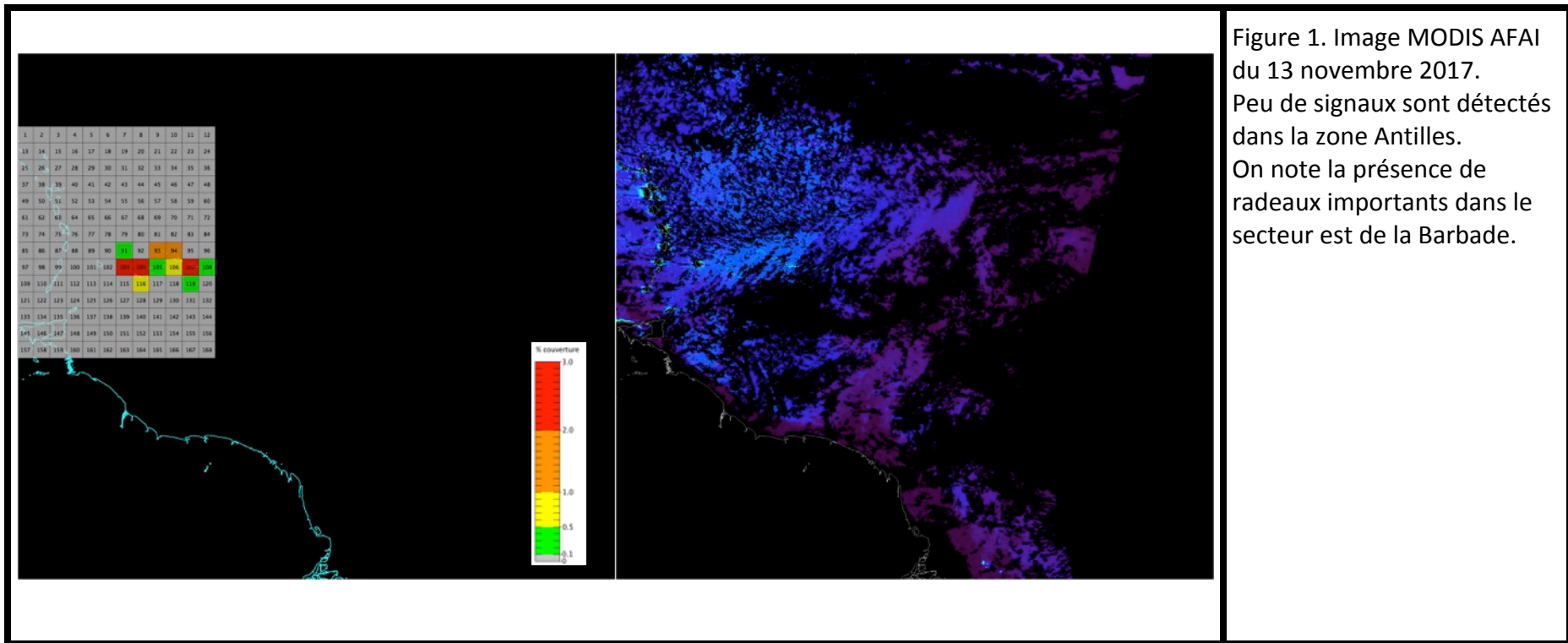


Figure 1. Image MODIS AFAI du 13 novembre 2017. Peu de signaux sont détectés dans la zone Antilles. On note la présence de radeaux importants dans le secteur est de la Barbade.



14 rue Chéry Rosette – Fond Lahaye – 97233 Schoelcher - Martinique

Siret : 798 299 657 00014 APE 7112B – Tel : 06 96 89 05 25

<http://www.novablue-environment.org> – Email : [direction@novablue-environment.org](mailto:direction@novablue-environment.org)



Figure 2. Isolement du signal sargasses.  
Image du 13 novembre 2017. (Sargasses  
en blanc sur l'image).

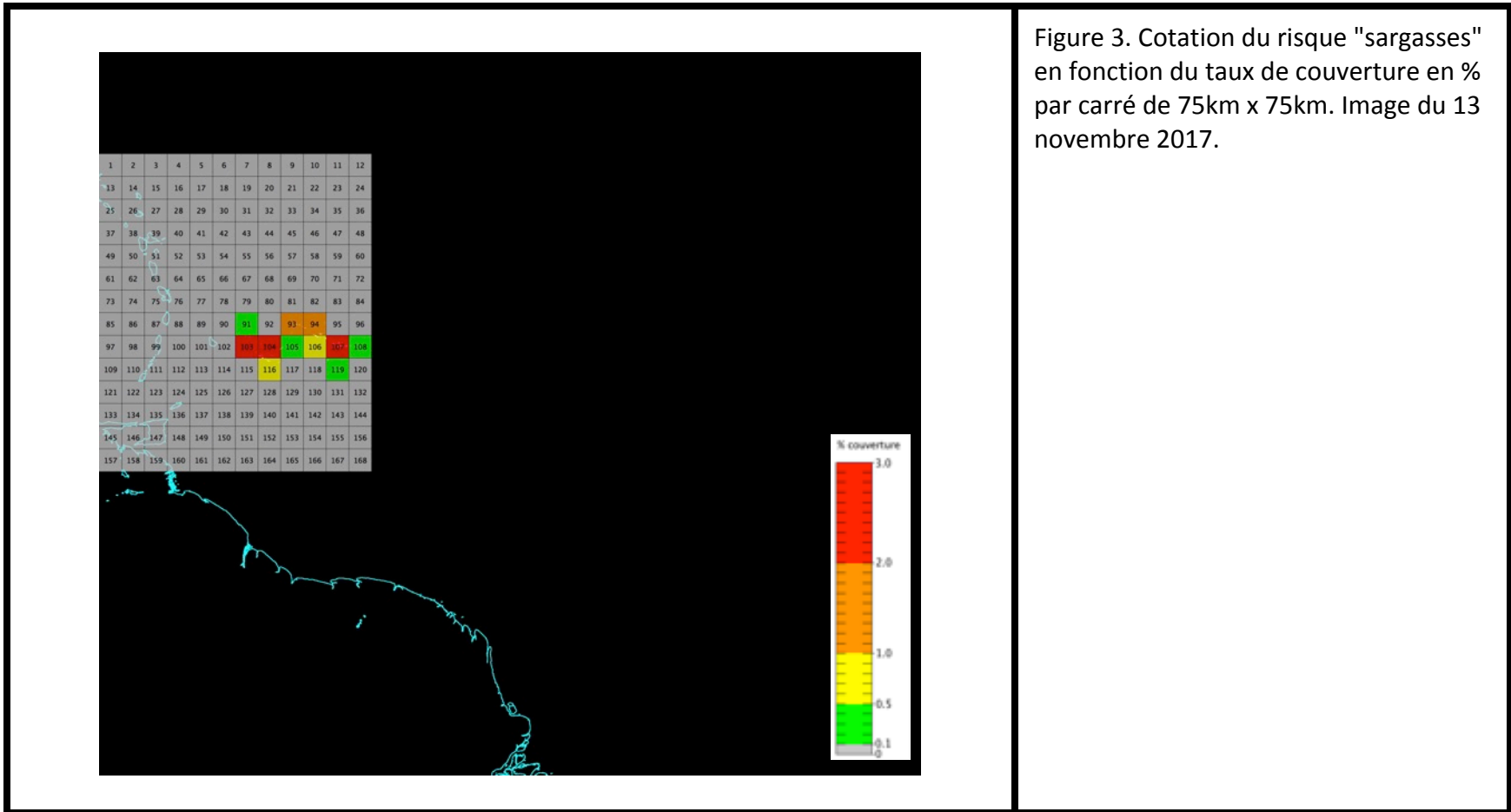


Figure 3. Cotation du risque "sargasses" en fonction du taux de couverture en % par carré de 75km x 75km. Image du 13 novembre 2017.

17 novembre 2017

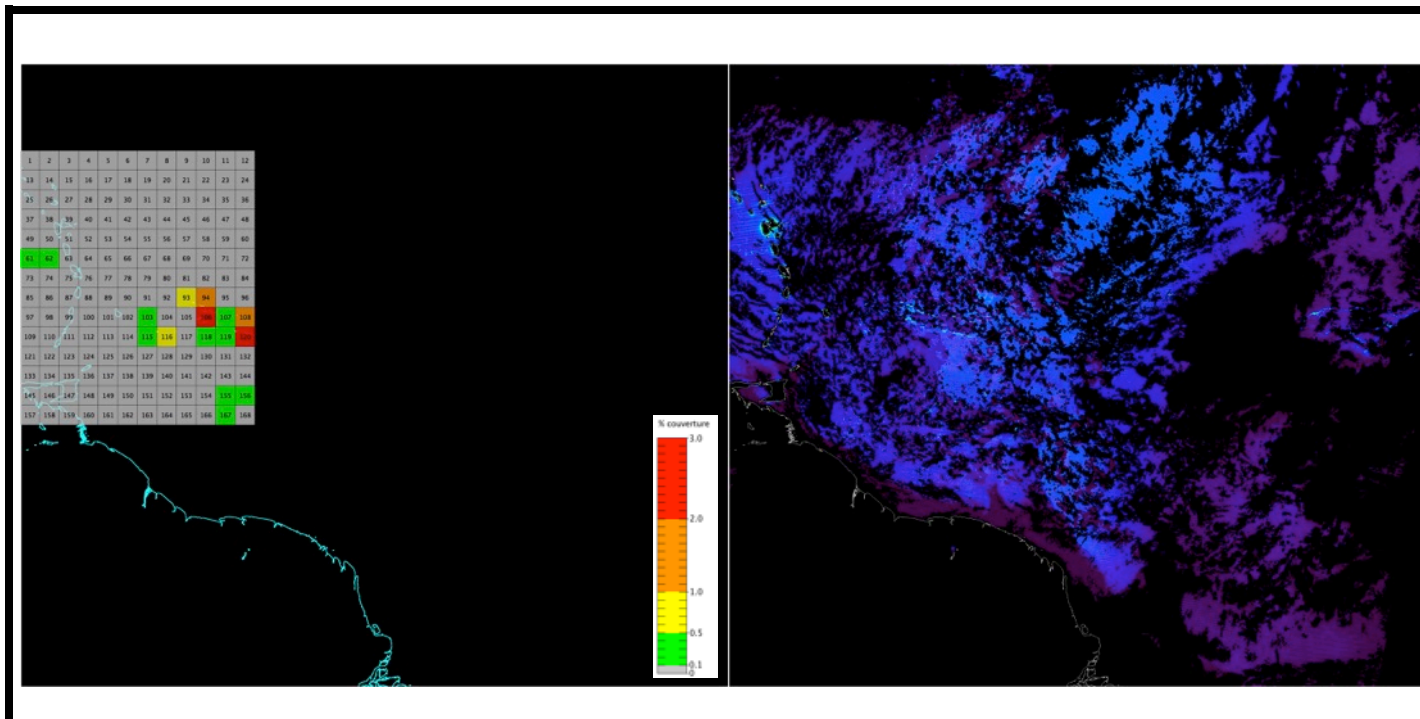


Figure 4. Image MODIS AFAI du 17 novembre 2017. La masse de sargasses détectée le 13/11 est toujours présente en zone atlantique, avec très peu de déplacement. Des signaux sont détectés aussi à l’ouest de la Guadeloupe.



14 rue Chéry Rosette – Fond Lahaye – 97233 Schoelcher - Martinique

Siret : 798 299 657 00014 APE 7112B – Tel : 06 96 89 05 25

<http://www.novablue-environment.org> – Email : [direction@novablue-environment.org](mailto:direction@novablue-environment.org)

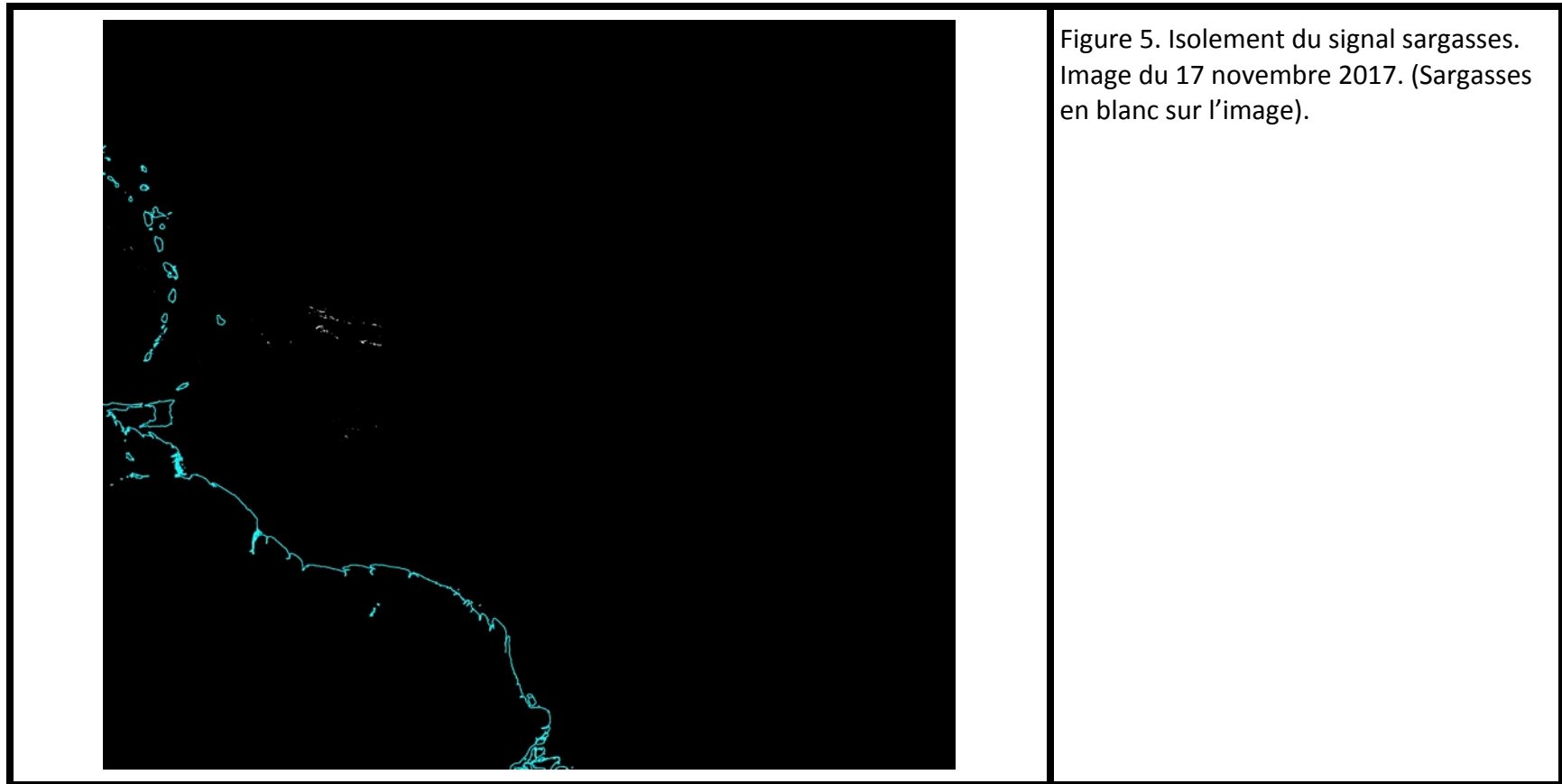


Figure 5. Isolement du signal sargasses.  
Image du 17 novembre 2017. (Sargasses  
en blanc sur l'image).



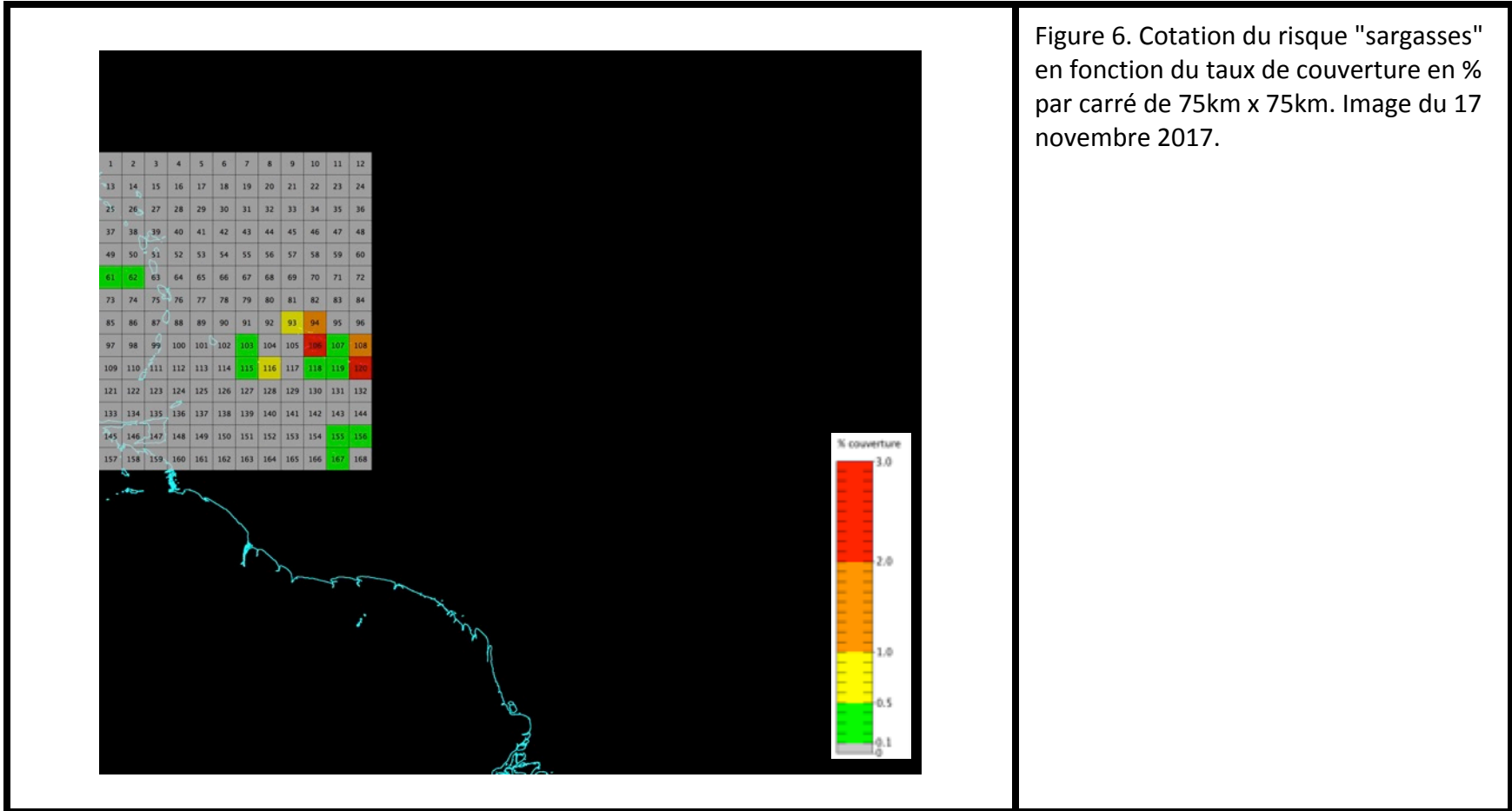


Figure 6. Cotation du risque "sargasses" en fonction du taux de couverture en % par carré de 75km x 75km. Image du 17 novembre 2017.

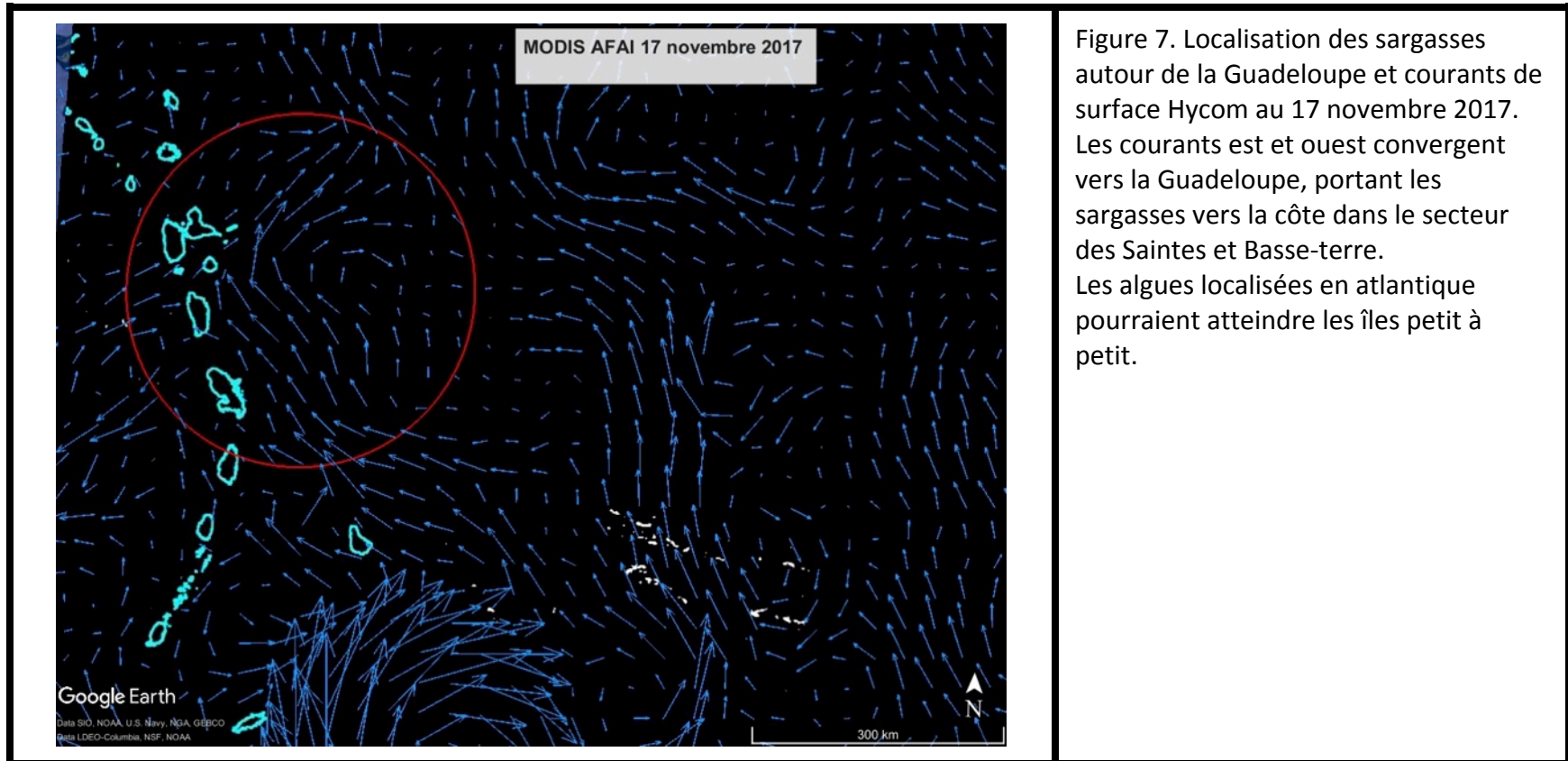


Figure 7. Localisation des sargasses autour de la Guadeloupe et courants de surface Hycom au 17 novembre 2017. Les courants est et ouest convergent vers la Guadeloupe, portant les sargasses vers la côte dans le secteur des Saintes et Basse-terre. Les algues localisées en atlantique pourraient atteindre les îles petit à petit.

18 novembre 2017

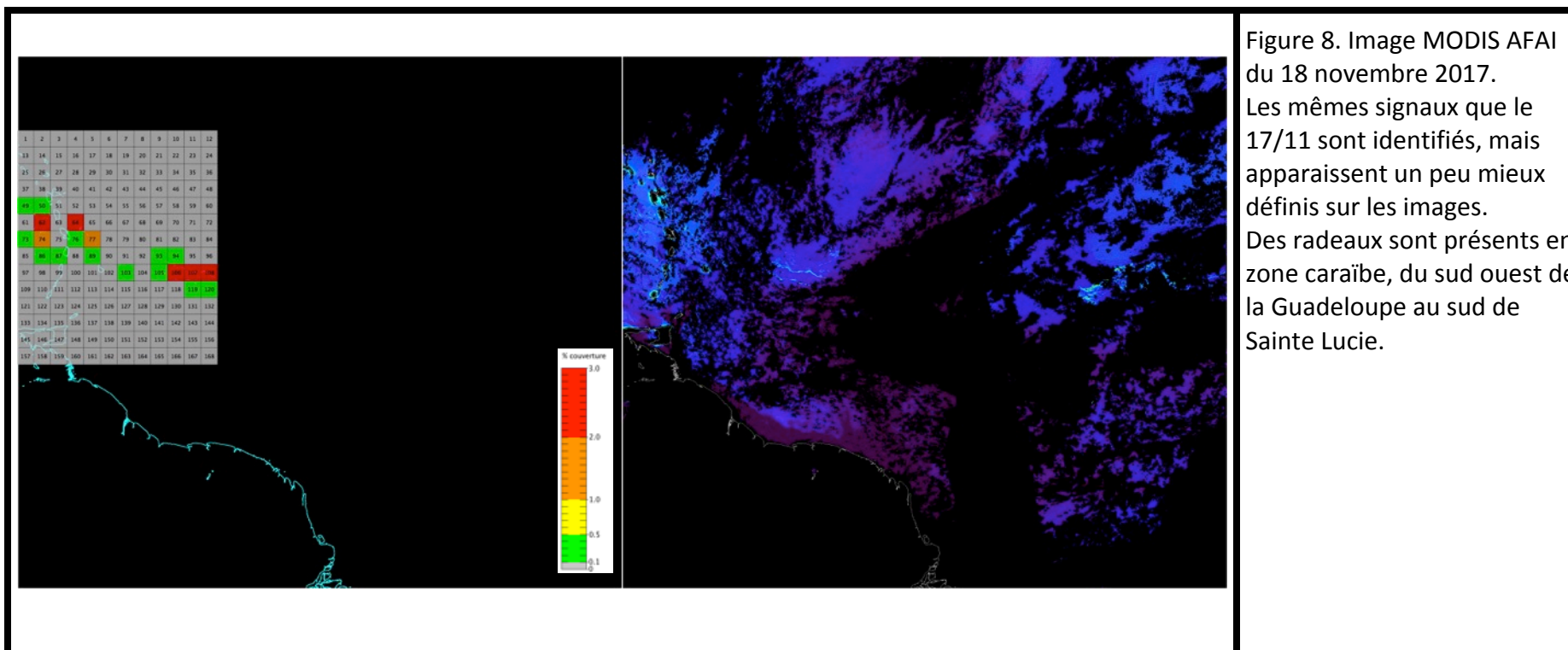


Figure 8. Image MODIS AFAI du 18 novembre 2017. Les mêmes signaux que le 17/11 sont identifiés, mais apparaissent un peu mieux définis sur les images. Des radeaux sont présents en zone caraïbe, du sud ouest de la Guadeloupe au sud de Sainte Lucie.



14 rue Chéry Rosette – Fond Lahaye – 97233 Schoelcher - Martinique

Siret : 798 299 657 00014 APE 7112B – Tel : 06 96 89 05 25

<http://www.novablue-environment.org> – Email : [direction@novablue-environment.org](mailto:direction@novablue-environment.org)



Figure 9. Isolement du signal sargasses.  
Image du 18 novembre 2017. (Sargasses  
en blanc sur l'image).

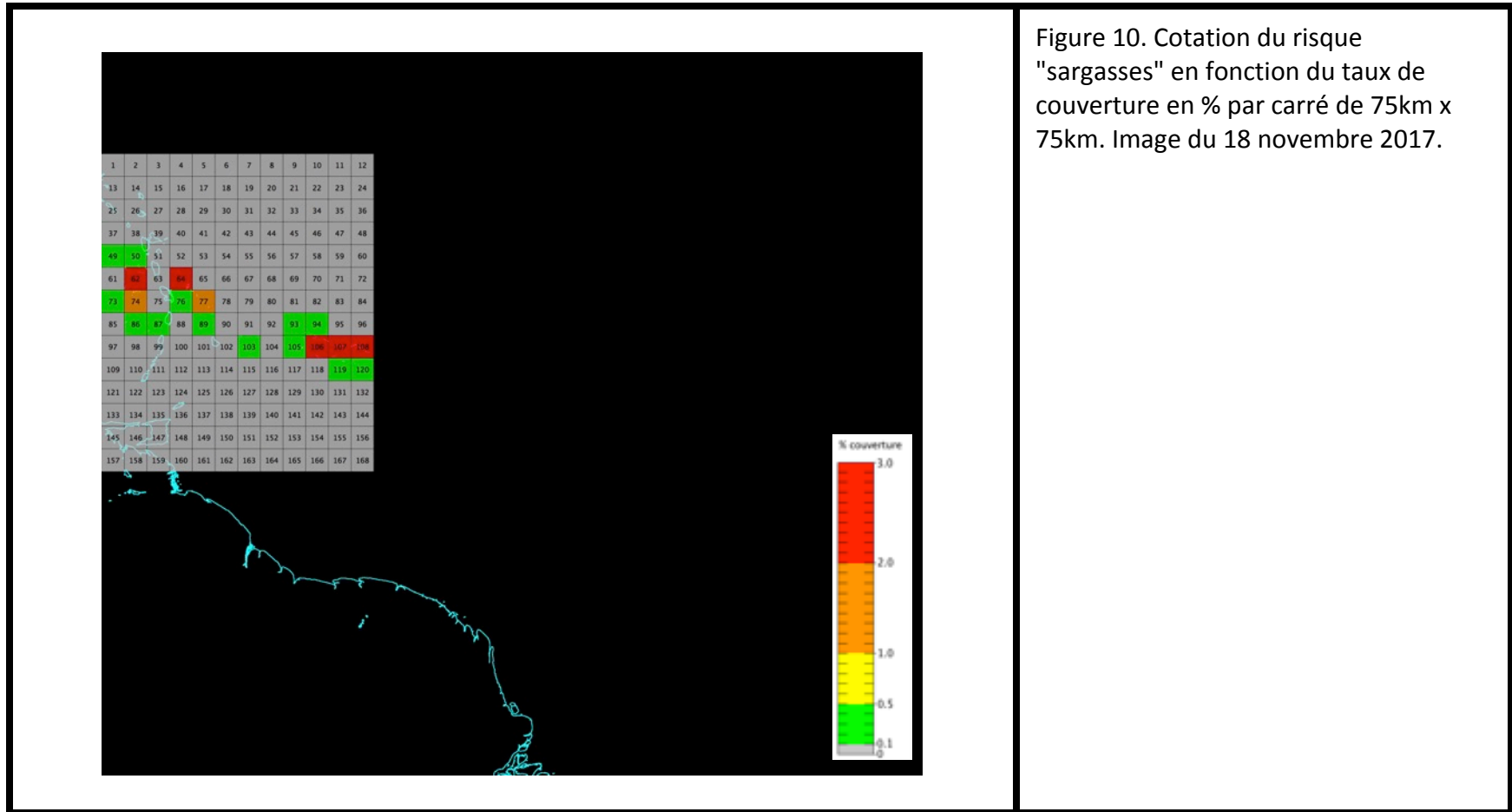
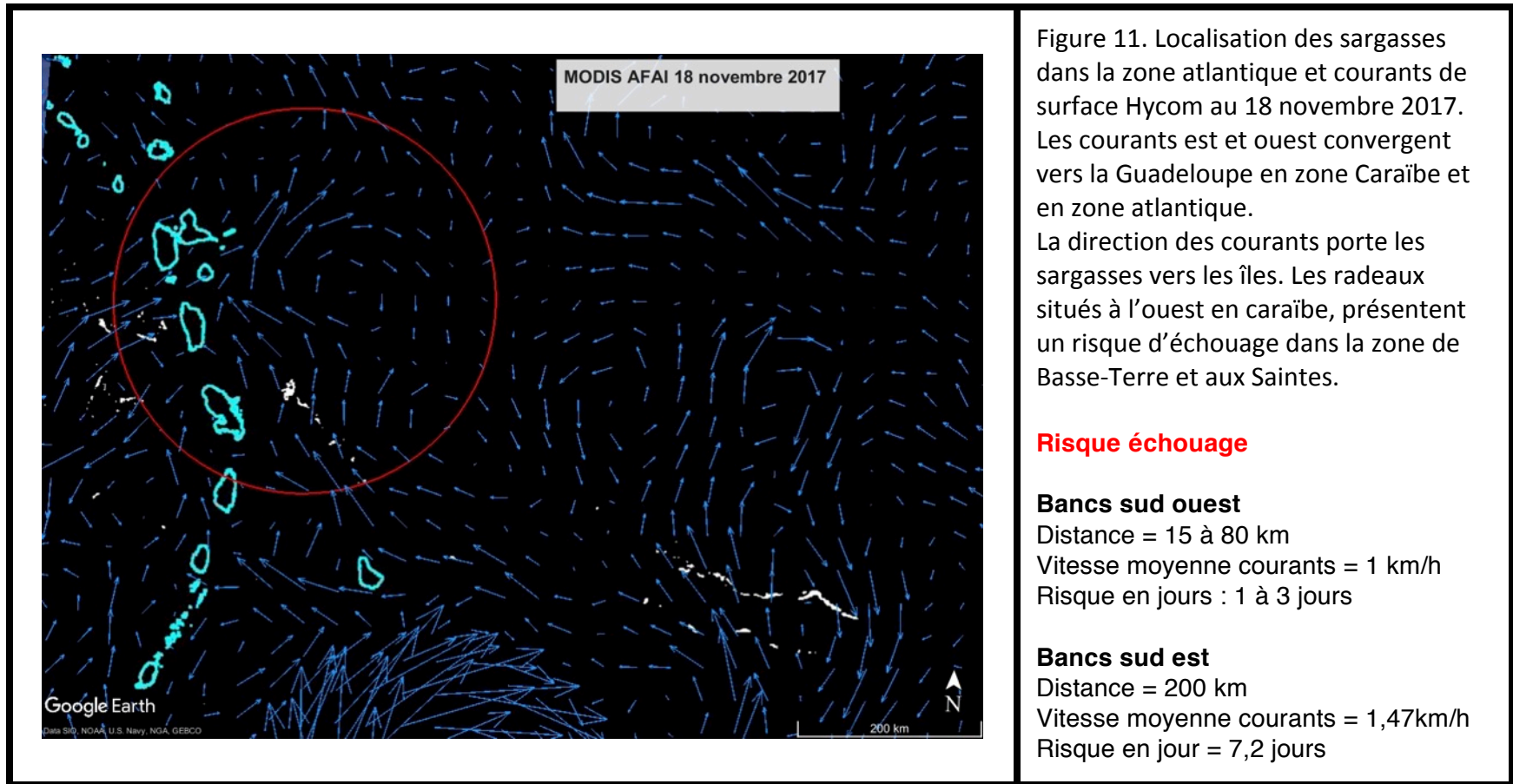
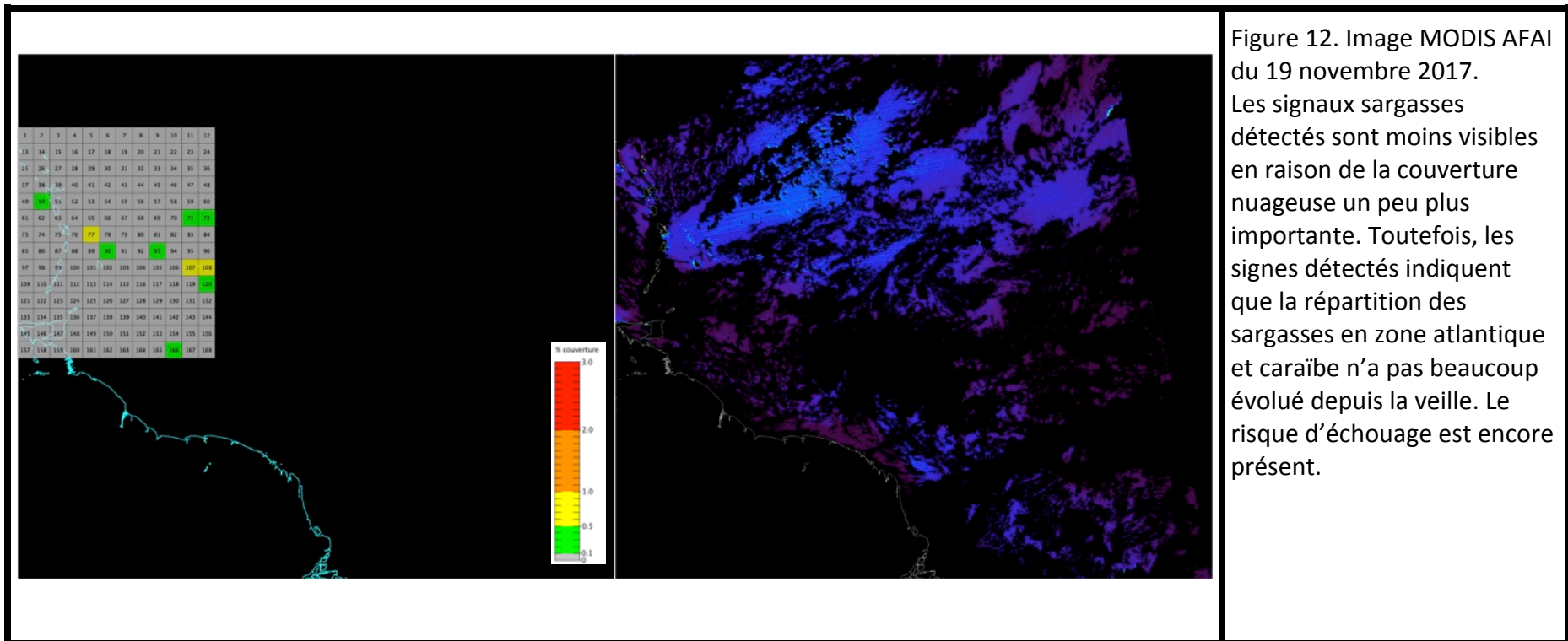


Figure 10. Cotation du risque "sargasses" en fonction du taux de couverture en % par carré de 75km x 75km. Image du 18 novembre 2017.



19 novembre 2017





14 rue Chéry Rosette – Fond Lahaye – 97233 Schoelcher - Martinique

Siret : 798 299 657 00014 APE 7112B – Tel : 06 96 89 05 25

<http://www.novablue-environment.org> – Email : [direction@novablue-environment.org](mailto:direction@novablue-environment.org)



Figure 13. Isolement du signal sargasses.  
Image du 19 novembre 2017. (Sargasses  
en blanc sur l'image).



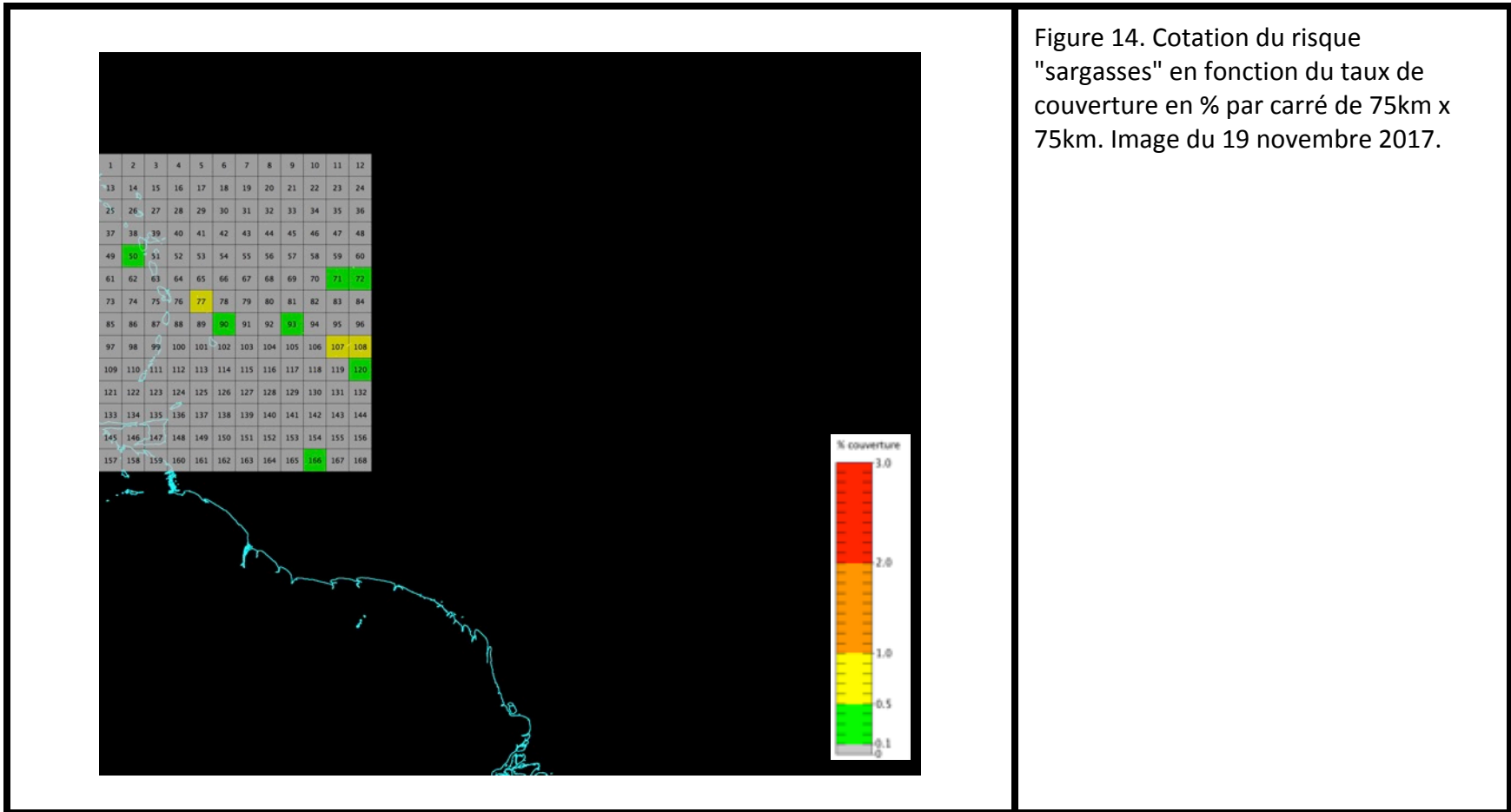


Figure 14. Cotation du risque "sargasses" en fonction du taux de couverture en % par carré de 75km x 75km. Image du 19 novembre 2017.

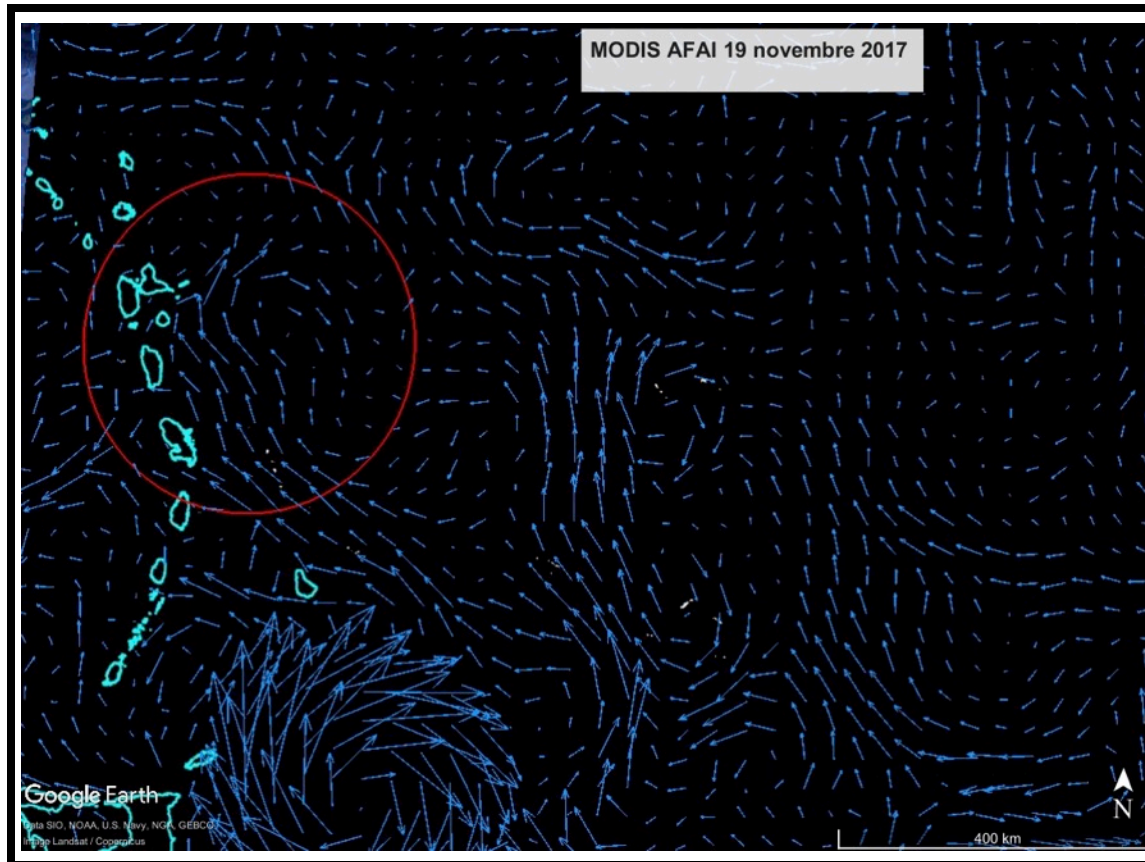
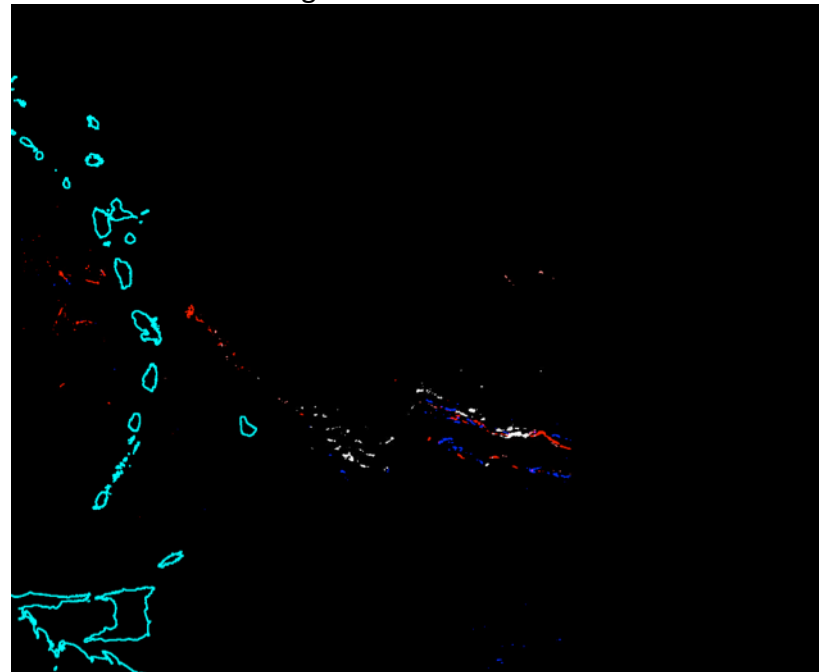


Figure 15. Localisation des sargasses dans la zone atlantique et courants de surface Hycom au 19 novembre 2017.

**Localisation des bancs de sargasses détectés les 13, 17, 18 et 19 novembre à l'est de la Barbade et au sud ouest de la Guadeloupe.**

Ces bancs progressent très lentement vers les îles et légèrement vers le nord. Ils pourraient présenter un risque d'échouages dans les semaines qui viennent. Les radeaux détectés plus proches des côtes présentent déjà un risque d'échouage, évalué dans les analyses précédentes.

Détection de sargasses du 13 au 19 novembre 2017



Blanc = 13/11

Bleu = 17/11

Rouge = 18/11

Orange = 19/11