

10 **ANNEXE 10 : RAPPORT D'ÉTUDE DE LA FLORE DES PARCELLES AN310 ET AO1 (F. LUREL)**



SEGE BIODIVERSITE Sarl

Bureau d'Etudes en Environnement

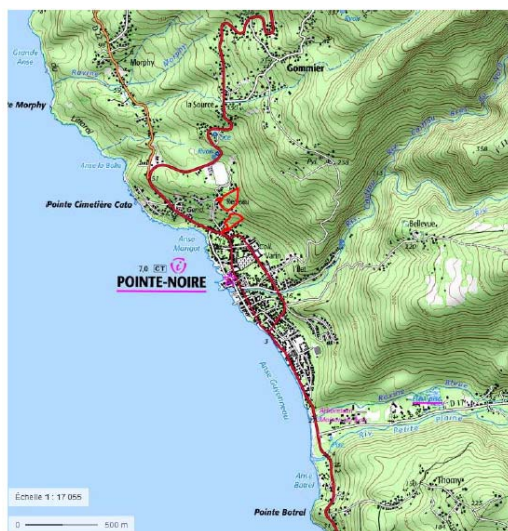
Développement local, Expertise, Etudes, Conseil, Formation, Education à l'Environnement, Vulgarisation scientifique
Ecologie en relation avec la conservation, l'aménagement du territoire et le tourisme.

Rue Thomas Edison – Imm Nevada 24A, Z.I Jarry 97122 Baie-Mahault

felix.lurel@wanadoo.fr

Tél : 05 90 81 61 43 - 0690 39 36 32

Etude phytoécologique Habitats - Flore Projet Eco Quartier de Redeau



Expertise préalable à la construction de résidences

Pointe-Noire - Guadeloupe

Dr Félix LUREL

Ecologie Insulaire Botanique tropicale

Avril 2020

Sommaire

A- Eléments de contexte	4
I- Localisation superficielle et accessibilité.....	4
II- Climat.....	4
III- Contexte topographique, géologique et hydrographique	4
B- Grands habitats	5
I- Méthodologie d'Inventaire.....	5
II- Quatre grands types d'habitats	5
III- Six principales formations végétales	5
IV- Physionomie générale de la végétation	6
V- Dynamique végétale - Stade succession.....	6
C- Milieux fermés boisés ou pré-forestiers	8
D- Particularités de la parcelle AO1.....	13
E- Dans les milieux semi-ouverts	16
I- Dans ces milieux ouverts	16
1°- Des arbustes.....	16
2°- Des arbrisseaux	16
3°- Des herbacées	16
II- Lisière, Bord de chemin & Jardins des résidences proches.....	17
III- Jardins des résidences proches	18
IV- Les lianes	19
V- Canal ou Ravine sèche	20
VI- Chaos rocheux - Milieux minéral	21
F- Aperçu faunistique	22
G- La fonge.....	23
H- Analyse de la flore.....	24
I- Richesse taxonomique	24
II- Représentation des familles botaniques.....	24
III- Espèces protégées.....	25
IV- Endémicité et rareté - Valeur de la flore	25
1°- Endémique des Antilles.....	25
2°- Endémiques des Petites -Antilles.....	25
VI- Espères assez rares.....	26
VII- Espèces exotiques envahissantes ou potentiellement envahissantes.....	27
G- Incidences du projet	29
H- Fonctionnalité - Trame verte et Bleue	30
I- Recommandations	31
1°- Préserver ou translocaliser le bosquet boisé de Bois d'Inde (à proximité immédiate du point 4).	31
2°- Protéger les sols de l'érosion en maintenant une couverture végétale.....	31
3°- Laisser des corridors ou boisements suffisants	31
4°- Intégration paysagère du projet	32
J- Annexes Liste floristique	31

Table des illustrations

Figure 1 : Pistes ouvertes.....	4
Figure 2 : Vue d'ensemble depuis un point haut de la parcelle AN 310	5
Figure 3 : Types biologiques de la végétation	6
Figure 4 : La végétation est dense, fermée de la parcelle AN 310	8
Figure 5 : Parmi les plus grands arbres.....	8
Figure 6 : Tendre à cailloux et Poirier pays	9
Figure 7 : Mahogani au niveau du point 3.....	9
Figure 8 : Bois d'Inde au niveau du point 4	9
Figure 9 : Campêche	10
Figure 10 : Fromager	10
Figure 11 : pompon rouge <i>Calliandra purpurea</i>	10
Figure 12 : Myrtacées <i>Eugenia ligustrina</i> , <i>Myrcia citrifolia</i> , <i>Eugenia cordata</i>	11
Figure 13 : Bwa bagèt <i>Ouratea guildingii</i> Figure 14 : Cactus cierge <i>Pilosocereus royeni</i>	11
Figure 15 : Parcelle 1 : AN 310 à proximité de la résidence Hibiscus (source Géoportail)	12
Figure 16 : Latanyé balé <i>Coccothrinax barbadensis</i>	13
Figure 17 : Formation secondaire jeune dominée par leCampêche70% de Campêche	13
Figure 18 : Cicatrisation par des lianes et des graminées qui traduisent la lumière arrivant au sol.....	14
Figure 19 : Bois flot <i>Ochroma pyramidale</i> dans ce secteur un peu dégradé à cet endroit - Piste ouverte	14
Figure 20 : Dans les éboulis rocheux apparaissent des arbres de plus grande taille	14
Figure 21 : De arbres de plus gros diamètre émergent	15
Figure 22 : Canopée de la parcelle AO1	15
Figure 23 : Herbacée graminéene	17
Figure 24 : Végétation aux abords de la piste ou voirie autour du point 1.....	17
Figure 25 : Brûlis	18
Figure 26 : <i>Asparagus sprengeri</i>	18
Figure 27 : Gingembre <i>Zingiber officinale</i> Balisier <i>Heliconia psittacorum</i> Agavacées.....	19
Figure 28 : Diverses lianes	19
Figure 29 : Cours d'eau	20
Figure 30 : Végétation du canal.....	20
Figure 31 : <i>Coccoloba venosa</i> ou Rézen koud	20
Figure 32 : Chaos rocheux Parcelle AO1.....	21
Figure 33 : Flore des rochers	21
Figure 34 : Eléments de la faune des lieux	22
Figure 35 : Aperçu faunistique – Espèces facilement visibles	22
Figure 36 : Champignon Polypore	23
Figure 37 : Champignon polypore saprophyte sur bois	23
Figure 38 : Champignon <i>Pycnoporus</i> (de couleur orange).....	23
Figure 39 : Nombre d'espèces, genres et familles végétales	24
Figure 40 : Représentation des familles végétales	24
Figure 41 : Statut des espèces	25
Figure 43 : <i>Guettarda odorata</i> ou <i>Bwa kaka</i>	26
Figure 44 : Epiphytes	26
Figure 42 : <i>Capparis coccolobifolia</i>	26
Figure 45 : Espèces Exotiques Envahissantes	27
Figure 46 : <i>Sansevieria hyacinthoides</i>	27
Figure 47 : Parcelle 2 : AO 1 accessible par l'impasse des douaniers (Source Géoportail)	29
Figure 48 : Bassin versant (Source CED)	29
Figure 49 : Vue sur la Mer des Caraïbes	30
Figure 50 : Continuité écologique du canal	30
Figure 51 : Bosquets de Bois d'Inde à préserver (au point 4)	31
Figure 52 : <i>Cordia allococca</i> ou Mapou rivière	31

A- Éléments de contexte

I- Localisation superficie et accessibilité

Le projet est prévu au lieu-dit Redeau sur le territoire de la commune de Pointe-Noire sur l'île volcanique, montagneuse de la Basse-Terre.

Les parcelles concernées sont cadastrées et s'étalent sur respectivement 0,73 ha (parcelle AO1) et 1.19 ha (parcelle AN 310).

Elles se situent, à mi-versant (entre 30 & 80 m d'altitude) sur la Côte sous-le-vent marquée par un effet de foehn à l'origine d'un bioclimat sec.

Le secteur est accessible par la Route Communale de Raie d'Eau qui conduit à la Résidence Hibiscus limitrophe à la parcelle AN 310, à l'orée des bois.

La parcelle AO 1 se trouve au bout de l'impasse des douaniers.
Des constructions privées bordent l'aire du projet ce qui limite la prospection au-delà des zones d'emprises.

Une piste a été dégagée sur les parcelles d'emprise du projet



Figure 1 Pistes ouvertes

II- Climat

Les précipitations annuelles s'élèvent à moins de 1500 mm avec un minimum au premier trimestre de l'année. Le secteur est exposé au soleil couchant et au changement climatique.

L'effet de foehn est moins prononcé ici qu'à Vieux Habitants du fait de l'abaissement de chaîne de montagne qui reste inférieure à 800 m d'altitude dans cette partie nord de la Basse-Terre

III- Contexte topographique, géologique et hydrographique

Pente modérée à forte, au pied de l'ensemble montagneux Gommier, Belle Hôtesse, Barre de l'île.

Des blocs rocheux massifs ignés

Signalons la présence d'une ravine sèche canalisée, bétonnée en limite de la parcelle AN 310

B- Grands habitats

I- Méthodologie d'Inventaire

Réalisée en période de confinement

Une lettre de justifiait l'urgence de la mission.

Les parcelles dans leur ensemble ont été prospectées par des transects en dents de peigne.

Les habitats, espèces et sujets présentant un fort intérêt botanique, écologique ou de conservation ont été relevés au point GPS.

Les parcelles d'emprises du projet correspondent à des espaces naturels ligneux hauts plus ou moins fermés et dans une continuité écologique, avec des constructions sur une lisière.

II- Quatre grands types d'habitats

Dans une mosaïque qui s'interpénètre peuvent être distingués les

- Milieux ouverts à végétation pionnière, héliophile
- Milieux fermés, ligneux à végétation pré-sylvatique
- Milieux rocheux
- Ravine sèche



Figure 2 Vue d'ensemble depuis un point haut de la parcelle AN 310

III- Six principales formations végétales

Dans ce bassin rural à habitat dispersé, selon l'histoire anthropique des lieux, ont été distinguées des

- Formation xérophile pré-sylvatique,
- Formation secondaire ouverte à fruticée arbustive
- Lisière, Bord de chemin & Jardins des résidences proches
- Formation saxicole sur chaos rocheux,
- Formation liées à l'eau et à la ravine sèche canalisée

IV- Physionomie générale de la végétation

La végétation est dominée par des plantes ligneuses. Les espèces arborescentes (65) et arbustives (19) réalisent 56% de la flore.

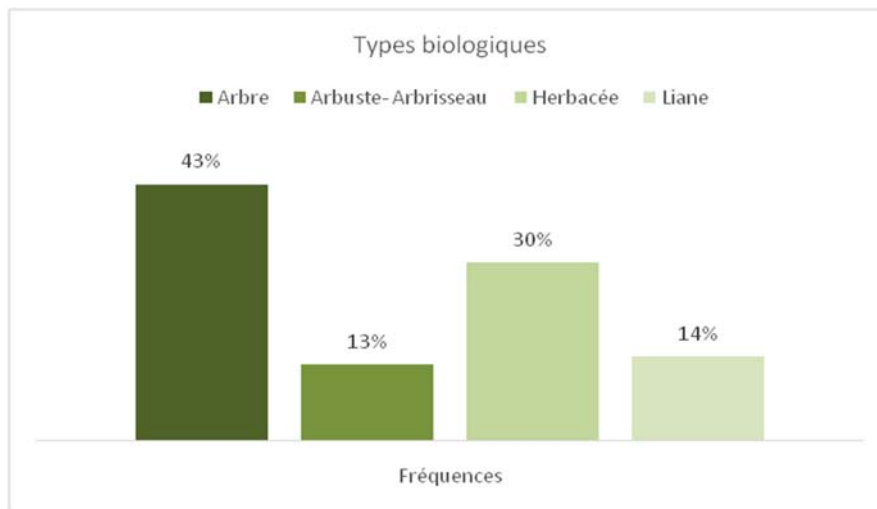


Figure 3 : Types biologiques de la végétation

V- Dynamique végétale - Stade succession

Il s'agit d'une formation jeune de moins d'une cinquantaine d'années.

La canopée

Les plus grands arbres atteignent 10 m de haut et distribué en quinconce

- Savonnette
- Mahogany
- Bois d'Inde
-

Un peuplement à Campêche, poste culturale, d'une trentaine d'année s'est développée le long des jardins et constructions.

Le long de la piste, de la voirie de 4m de large ouverte, certains points ou relevés de géomètre sont facilement observable

- Point 3 des géomètres

Un bosquet évoluée s'observe dans le point 3 avec de

- grands Tendakayou *Acacia muricata* (à sauvegarder)
- un grand Mahogany *Swietenia mahagoni* de 8m50 et 40cm de diamètres (à sauvegarder)

- Point 2 des géomètres

A ce niveau prospère deux imposants

- Poirier,
- Mapou de 25 cm de diamètre.

Le sous bois

Sous le couvert de tendakayou et de Savonnette, le sous bois est marqué par de nombreux grands arbustes des genres

- *Eugenia*
- *Myrcia*
- *Calliandra* aux remarquables inflorescences écarlates
- *Capparis*
- *Guettarda*
- *Bernardia* (*B. corensis*), en situation ombragée

Dans les secteurs moins évolué, plus ouvert, au sol pierreux, le sous bois fait une large place aux plantes suivantes :

- *Argythamnia candidans*
- *Solanum racemosum*,
- *Solanum torvum*
- *Scleria lithosperma*
- *Wedelia calycina*

Sous le couvert de

- *Bursera simaruba*
- *Haematoxylon campechianum*
- *Ouratea guildingii*
- *Capparis flexuosa*

La litière de brindilles et de feuilles est assez épaisse.

C- Milieux fermés boisés ou pré-forestiers

Ils renferment la formation xérophile pré-sylvatique ou boisée à deux (ou trois) strates dont

- une strate arborée dans laquelle on distingue des arbres émergents, ceux de la canopée et des petits arbres dominés)
- et une strate arbustive.



Figure 4 : La végétation est dense, fermée de la parcelle AN 310



Figure 5 : Parmi les plus grands arbres

En association végétale de la strate arborée
des émergents (au dessus de la canopée)

Il s'agit de grands arbres, dont certains qui peuvent atteindre 20m de haut et 0.70m de diamètre.

Tantakayo, Tendre à caillou *Acacia muricata*

caractéristique de mornes secs,
rocailloux de la côte sous le vent
à moins de 200m d'alt.

Bwa savonnèt.

Lonchocarpus punctatus

surtout sur sol volcanique.

Mahogani ti fèy

Swietenia mahagoni

Terres basses peu arrosées

Ce sont les plus grands sujets de la formation. Ils dépassent les 20m de hauteur



Figure 6 : Tendre à cailloux et Poirier pays



Figure 7 : Mahogani au niveau du point 3

de la canopée

Gonmyé wouj, Gonmyé bayè *Bursera simaruba*

Horizon inférieur dégradé ou
secondaire de la forêt xérophile

Pwayé, Poirier *Tabebuia heterophylla*

Formation xéro-mésophile

Bwadend, Bois d'Inde. *Pimenta racemosa*

idem



Figure 8 : Bois d'Inde au niveau du point 4

des dominés

qui supportent le couvert et au tempérament plutôt cicatriciel

Bwa karé *Citharexylum spinosum*

Mapou, Mapou blan *Pisonia fragrans*

Grif chat *Pithecellobium unguis-cati*

Les arbres secondaires et naturalisés suivants qui traduisent les cicatrices et l'histoire agricole des lieux. Ils sont coupés pour la production de charbon de bois, ou de tuteur, ou sont favorisés pour leurs fruits. La formation se rapproche de taillis xérophiles et **traduit des perturbations récentes**

Kanpèch, Campèche.
 Monval, Tamaren bata
 Kénèt, Quénettier
 Sirèt

Haematoxylon campechianum coupés pour le charbon
Leucaena leucocephala coupés comme tuteur
Melicoccus bijugatus favorisé pour les fruits
Ziziphus mauritiana favorisé pour les fruits



Figure 9 : Campêche

Signalons en limite immédiate de la parcelle d'arbres remarquables

Fwomajé, Fromager
 Maho bré, Mapou rivyè

Ceiba pentandra
Cordia collococca



Figure 10 : Fromager

Le **sous bois** est caractérisée par
 La dominance de

Ponpon wouj, Ponpon dyab

Calliandra purpurea très prisée par les colibris et typique
 de zones sèches sur sol volcanique
 de Deshaies à Pointe Noire



Figure 11 : pompon rouge *Calliandra purpurea*

La bonne représentation des Myrtacées et de Capparacées dont
 Mérizyé nwè, Gwo mériz. *Eugenia ligustrina*
 Mérizyé, Bwa ti fè *Myrcia citrifolia*
 Mérizyé. *Eugenia cordata*



Figure 12 : Myrtacées *Eugenia ligustrina*, *Myrcia citrifolia*, *Eugenia cordata*

Bwa mabouj, Bwa koulèv *Capparis flexuosa*
 Bwa de mèch, Bwa pyan *Capparis indica*

La présence des grands arbustes suivants mérite une attention

Bwa pyan, Bwa kaka, Bwadfè blan *Guettarda odorata*
Bwa bagèt *Ouratea guildingii*
 Bwa Giyom. *Maytenus laevigata*
 Frangipanier blanc, Franjipanyé *Plumeria alba*
 Bwa braslè *Jacquinia armillaris*

En situation ombragé ou semi ombragée

Jalapa *Argythamnia candicans*
 Bernadia *Bernardia corensis*

Des plantes grasses dans les secteurs rocheux secs à arides

Syèj, Chadron, Cactus cierge *Pilosocereus royeri*
 Sisal. *Agave sisalana*
 Rakèt san pikan *Nopalopalea cochenillifera*
 Zèb malotèt *Kalanchoë pinnata*
 Gwo kiraj, Sond, *Rhoeo spathacea*



Figure 13 : Bwa bagèt *Ouratea guildingii*



Figure 14 : Cactus cierge *Pilosocereus royeri*

Ce cortège floristique de fond

**Tantakayo, Tendre à caillou
Ponpon wouj, Ponpon dyab
Bwa pyan, Bwa kaka, Bwadfè blan
Bwa bagèt**

***Acacia muricata*
Calliandra purpurea
Guettarda odorata
*Ouratea guildingii***

est quasi inféodé au secteur inférieur xérophile sur sol volcanique pierreux de la côte sous-le-vent de la Basse-Terre sous effet de foehn modéré (Bouillante - Pointe- Noire - Deshaies). Ce type de végétation présente une distribution localisée.

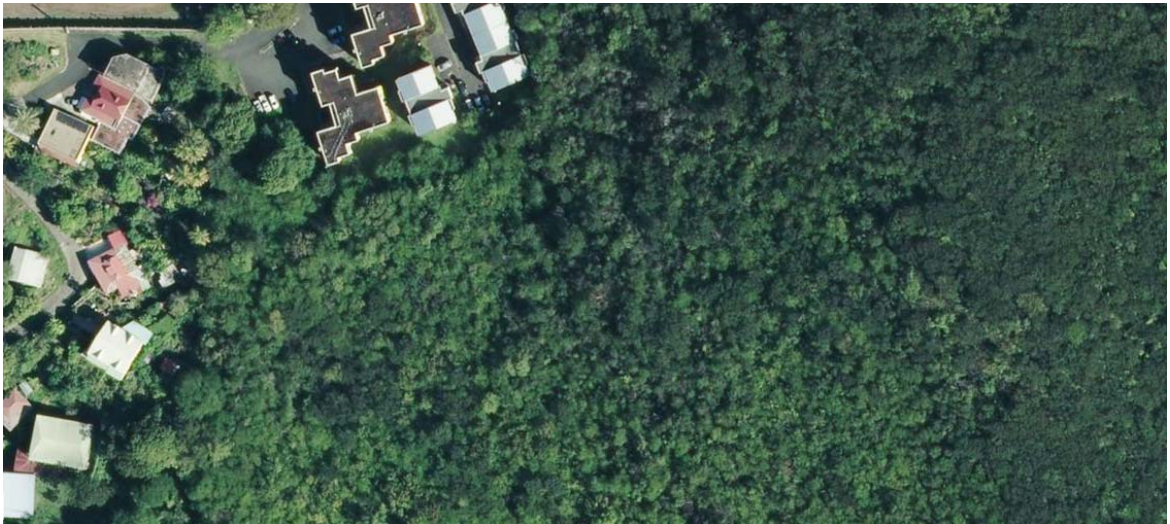


Figure 15 : Parcelle 1 : AN 310 à proximité de la résidence Hibiscus (source Géoportail)

D- Particularités de la parcelle AO1

La parcelle AO1 se distingue par la présence ou abondance de

Mabouj
Gwayav bata
Latanyé balé
Bwa flo

Capparis coccolobifolia
Eugenia gregii
Coccothrinax barbadensis
Ochroma pyramidale

L'originalité de cette parcelle réside aussi, mais dans une moindre mesure, par l'abondance de

Lépini wouj, Bwa flanbo.
Bwa flanbo, Bwa lépini.
Ponpon jòn, Akasya savann
Akoma kòtlèt.

Zanthoxylum punctatum
Amyris elemifera
Acacia tortuosa
Bourreria succulenta



Figure 16 : Latanyé balé *Coccothrinax barbadensis*

Cette parcelle AO 1 présente une végétation plus jeune, de moins d'une vingtaine d'années avec une dominance

- de xérophytes pionniers épineux
- de grands Campêche à 70% par endroits
- d'herbes de Guinée
- de rudérales, (en particuliers le long de la piste ou voirie)
- d'espèces exotiques envahissantes (*Sansevieria hyacinthoides*, *Rhoeo spathacea*, *Oeceoclades maculata*...)

La partie inférieure ou basse semble de cette parcelle AO1, située entre 20 et 50m d'altitude, moins rocheuse, plus facile d'accès, avec un micro climat moins humide (plus xérique), et donc moins favorable, subissant des influences littorales, semble avoir subi plusieurs défrichements répétés. C'est un espace ouvert, dépierré envahit par des post-culturales et des arbres pionniers de 7 m de haut, à petit diamètre.

Les lianes et herbacées au sol abondent. Sur le bord de la piste, récemment ouverte, s'observe un *Ochroma pyramidale* ou Bwaflo, arbre à croissance rapide de 3 m de haut.



Figure 17 : Formation secondaire jeune dominée par le Campêche 70% de Campêche



Figure 18 : Cicatrisation par des lianes et des graminées qui traduisent la lumière arrivant au sol

Des Graminées Chloris, Cypéracées Scleria, Sterculiacées (Waltheria appelée Gimòv) vont se multiplier sur les lisières des chemins lessivés,



Figure 19 : Bois flot *Ochroma pyramidale* dans ce secteur un peu dégradé à cet endroit - Piste ouverte

Dans la partie, haute (à partir de 50m d'altitude), plus en retrait, le chaos rocheux, rendant moins aisée la valorisation a servi de refuge à la flore et à la faune. Là apparaissent les Tendakayou *Acacia muricata*, le ponpon wouj *Calliandra purpurea*, parmi des Frangipaniers *Plumieria alba*, Bois bacelets *Jacquinia armillaris* et Gommier rouge *Bursera simaruba* qui les avaient déjà précédés.



Figure 20 : Dans les éboulis rocheux apparaissent des arbres de plus grande taille



Figure 21 : De arbres de plus gros diamètre émergent ...



Figure 22 : Canopée de la parcelle AO1

E- Dans les milieux semi-ouverts

I- Dans ces milieux ouverts

se rencontrent les

- Formations secondaires ouvertes à fruticée arbustive
- Végétations de lisières, bords de chemin & Jardins des résidences proches

La végétation reste essentiellement arbustive et herbacée avec des plantes héliophiles pionnières (qui recherchent donc la pleine exposition lumière).

On observe :

Dans les Formations secondaires ouvertes à fruticée arbustive

1°- Des arbustes

- | | |
|---------------------------------|---------------------------------|
| ○ Médsinyé wouj | <i>Jatropha gossypifolia</i> |
| ○ Pikannyé mal | <i>Solanum racemosum igneum</i> |
| ○ Bouton d'or, Zèb solèy | <i>Wedelia calycina</i> |

2°- Des arbrisseaux

- | | |
|-------------------------------------|-------------------------------------|
| ○ <i>Vernonia albicaulis</i> | <i>Tabak a jako vyolèt</i> |
| ○ Ké a rat, Kolan | <i>Achyranthes aspera pubescens</i> |
| ○ Chacha | <i>Crotalaria retusa</i> |
| ○ Ponpon souda | <i>Leonotis nepetifolia</i> |
| ○ <i>Pikannyé mal</i> | <i>Solanum racemosum igneum</i> |

3°- Des herbacées

- | | | |
|------------------------------|---------------------------|---|
| ○ Zèb Giné, Herbe de Guinée. | <i>Panicum maximum</i> | <i>Exotique Envahissante ici</i> |
| ○ <i>Commelina diffusa</i> | Kiraj, Zèbgra | |
| ○ Danday, Douvan nèg | <i>Petiveria alliacea</i> | |
| ○ Patat chandélyé | <i>Ruellia tuberosa</i> | |

II-Lisière, Bord de chemin & Jardins des résidences proches

Sur les lisières, zone décapées les abords des pistes et des voiries, de nombreuses prairiales, rudérales et ubiquistes, à large distribution, favorisées par les activités humaines.

Cette association végétale pionnière de friche ou sols remaniés fait une large place essentiellement aux herbacées, graminées et cypéracées dressées et diffuses çà et là.

Graminées

- Zèb a bonnonm
- Pyé poul
- Zèb blan
- Zèb

Andropogon bicornis

Chloris inflata

Eragrostis ciliaris

Paspalum sp Illustr. ci-contre



Figure 23 Herbacée graminéene

Cypéracées

- Zèb kouto
- Zèb koupant

Scleria pterota

Scleria lithosperma

Autres familles botaniques

- Zégyi, Zégyi chyen
- Zèb kodend
- Médsinyé wouj
- Lang a chat sèmitiyè
- Gimòv

Bidens pilosa

Conyza canadensis

Jatropha gossypifolia

Sansevieria hyacinthoides

Waltheria indica

Exotique Envahissante ici



Figure 24 : Végétation aux abords de la piste ou voirie autour du point 1

III- Jardins des résidences proches

Le terrain d'emprise longe un jardin privé avec des pratiques de brûlis. On y observe des végétaux indigènes mélangés à des plantes cultivées, naturalisées ou favorisées comme des arbres fruitiers, des plantes utiles et ornementales dont :



Figure 25 : Brûlis

Arbres fruitiers, alimentaires et condiments

Pòm kajou, Noix de Cajou	<i>Anacardium occidentale</i>
Kowosol	<i>Annona muricata</i>
Pomme Cannelle	<i>Annona squamosa</i>
Pwa dibwa, Pois d'Angole	<i>Cajanus cajan</i>
Papay, papayer	<i>Carica papaya</i>
Koko, Cocotiers	<i>Cocos nucifera</i>
Banane, Bannann	<i>Musa x paradisiaca</i>
Avocat, Zaboka	<i>Persea americana</i>
Goyavier	<i>Psidiumguajava</i>

Plantes utiles, médicinales

Textile et artisanale

Sisal.	<i>Agave sisalana</i>	Fibre végétale et clôture
Calebassier	<i>Cressentiacujete</i>	
Koton	<i>Gossypium barbadensis</i>	
Lang a chat sèmytè	<i>Sansevieria hyacinthoides</i>	Echappé aussi dans les boisements

Haie, Clôture

Sandragon, Sandragon.	<i>Dracaena frgrans</i>	Brive vent
-----------------------	-------------------------	------------

Médicinale

Zèb malotèt	<i>Kalanchoë pinnata</i>	
Pawoka, Pòm kouli	<i>Momordica charantia</i>	
Rakèt san pikan, Nopal	<i>Nopalea cochenillifera</i>	Schampoing
Grenn anba fèy blan, Quinine	<i>Phyllanthus amarus</i>	
Gwo ten	<i>Plectranthus amboinicus</i>	

Tinctoriales

Woukou, Roucou	<i>Bixa orellana</i>	et alimentaire, médicinales
Endigo ranpan	<i>Indigofera spicata</i>	
Digo bata, Endigo bata	<i>Indigofera suffruticosa</i>	

Bains, Magico religieuse,

Belle mexicaine, Lyann koray	<i>Antigonon leptopus</i>
Espèce Exotique Envahissante	

Ornementales

Araucaria	<i>Araucaria heterophylla</i>	Originaire d'Afrique, échappé aussi dans les bois
Bougainvillé	<i>Bougainvillea glabra</i>	
Flamboyant,	<i>Delonix regia</i>	
Hibiscus	<i>Hibiscus rosa-sinensis</i>	
Chevalier	<i>Turnera subulata</i>	
Foujè	<i>Asparagus sprengeri</i> Regel.	



Figure 26 : *Asparagus sprengeri*



Figure 27 : Gingembre *Zingiber officinale*

Balisier *Heliconia psittacorum*

Agavacées

IV- Les lianes

Elles restent nombreuses (une quinzaine) et le plus souvent grêles.

- Forestière ou des milieux fermés
 - Grenn légliz *Abrus precatorius*
 - Ti branda, Lyann a sosyé *Chiococca alba*
 - Lyann karayib a ravèt *Heteropterys purpurea*
 - Grif a chat *Macfadyena unguis-cati*
 - Pòm lyann hazyé *Passiflora suberosa*
 - Lyann Saint Jean *Petrea arborea*
 - Brilan, Lyann zouti *Tragia volubilis*



Figure 28 : Diverses lianes

- Grimpantes ou retombantes en lisière
 - Pwa razyé, Pwapwa mawon. *Centrosema pubescens*
 - Pwapwa mawon savann *Centrosema virginianum*
 - Lyann mòl *Cissus verticillata*
 - Lyann pyé *Syngonium podophyllum*
 - Mirèt, Lyann a barik *Trichostigma octandrum*
- Rampantes au sol
 - Lyanndous, Manjélapen *Ipomoea tiliacea*
 - Wap, Lokatè *Mikania micrantha*
 - Marigouja, Pòm lyann kolan *Passiflora foetida*
 - Zèl a ravèt. *Stigmaphyllon diversifolium*

V- Canal ou Ravine sèche

En plus de son caractère naturel particulier, le cours d'eau, en limite de propriété, a été fortement artificialisé par l'aménagement de son lit et de ses berges par un muret de pierres, afin de permettre un écoulement contrôlé des eaux et de limiter les inondations des constructions proches



Figure 29 : Cours d'eau

Une végétation se développe spontanément dans ce canal et sur ses abords artificialisés. Ces espèces à optimum biologique larges, non exclusivement rivulaires, sont souvent naturalisées

La présence non loin de *Cordia collococca* ou *Mapou rivyè*, espèce indigène, caractéristique de ripisylve demeure indicatrice, d'humidité édaphique, et de la forêt galerie. Cette essence de lumière est exigeante en eau.



Figure 30 : Végétation du canal

Les individus de *Coccoloba venosa* ou Rézen koud traduit également une humidité édaphique.

Figure 31 : *Coccoloba venosa* ou Rézen koud

Dans les flaques d'eau se maintient une vie aquatique
Aux alentours de cette ravine, la végétation traduit une certaine dégradation ou banalité par un cortège de plantes de fourrés (*Jatropha*, *Passiflora*, *Melicoccus*, *Kalanchoë*, *Sanseveria*, *Syngonium*, *Mikania* ...) et d'espèces introduites (*Delonix*, ...).



VI- Chaos rocheux - Milieux minéral

Ces rochers et éboulis rocheux constituent un habitat minéral et abritent relativement peu d'espèces végétales spécifiques.

La flore rupicole de ces blocs volcaniques ou éboulis rocheux subit des conditions extrêmes avec un fort ensoleillement et une relative sécheresse. La végétation y reste plutôt clairsemée

Comme des missiles sortent de ces rochers des arbres comme des Gommiers rouges, des palmiers lataniers, des cactus cierges, Bois mabouge, et des frangipaniers...



Figure 32 : Chaos rocheux Parcelle AO1

La flore saxicole caractéristique des rochers volcanique se compose d'espèces cryptogamiques telles des mousses, des lichens verts, ...



Figure 33 : Flore des rochers

Concernant la faune, ces habitats d'éboulis accueillent des reptiles comme des anolis, des oiseaux Tourterelles, le lieu leur conférant ainsi un intérêt biologique supplémentaire.

F- Aperçu faunistique



Figure 34 : Éléments de la faune des lieux

S'agissant de la faune facilement visible, signalons la présence du **Pic endémique de Guadeloupe**

Aperçu faune Redeau Pointe-Noire
d'après Sege Biodiversité, Avril 2020
felix.lurel@wanadoo.fr

Espèces	Présence	Nom vernaculaire	Famille	Statut
Avifaune Oiseaux				
<i>Butorides virescens</i>	1	Héron vert, Kio	ARDEIDAE	Protégé
<i>Coereba flaveola</i>	1	Falle jaune, Sucrier à poitrine jaune	EMBERIZIDAE	Protégé
<i>Columbina passerina</i>	1	Colombe à queue noire, Ortolan, Z'otolar	COLUMBIDAE	Protégé
<i>Falco sparverius</i>	1	Gligli	FALCONIDAE	Protégé
<i>Loxigilla noctis</i>	1	Père noire, Sporophille Rouge Gorge	EMBERIZIDAE	Protégé
<i>Melanerpes herminieri</i>	1	Pic endémique de Guadeloupe, Tapeu	PICIDAE	Protégé Endémique
<i>Orthorhynchus cristatus</i>	1	Colibri Huppé, Fou-fou	TROCHILIDAE	Protégé
<i>Quiscalus lugubris</i>	1	Merle, Quiscale merle	EMBERIZIDAE	
<i>Saltator albicollis</i>	1	Grive Gros-bec	EMBERIZIDAE	Protégé
<i>Streptopelia decaocto</i>	1	Tourterelle turque	COLUMBIDAE	Chassable
<i>Tyrannus dominicensis</i>	1	Pipirit	TYRANNIDAE	Protégé
<i>Vireo altiloquus</i>	1	Viréo à Moustaches, Piade	VIREONIDAE	Protégé
<i>Zenaida aurita</i>	1	Tourterelle à queu carrée, Toutrel	COLUMBIDAE	Chassable <small>Endémique des Caraïbes</small>
Reptiles				
<i>Iguana iguana</i>	1	Iguane commun	IGUANIDAE	
<i>Anolis marmoratus</i>		Anolis	DACTYLOIDAE	
Invertébrés				
<i>Agraulis vanillae</i>	1	Papillon orange (Lépidoptère)	NYMPHALIDAE	
<i>Anartia jatrophae</i>	1	Papillon grisâtre (Lépidoptère)	NYMPHALIDAE	
<i>Ascia monuste virginia</i>	1	Piéride (Lépidoptère)	PIERIDAE	-
<i>Phoebis sennae</i>	1	Piéride (Lépidoptère)	COLIADINAE	
<i>Polistes sp.?</i>	Potentiel	Guêpes (Hyménoptère)	VESPIDAE	
<i>Apis mellifera</i>	1	Abeilles (Hyménoptère)	APIDAE	
Sp.	1	Fourmi (pas manioc) (Hyménoptère)	FORMICIDAE	
<i>Nasutitermes cf. ephrata</i>	1	Termite (Isoptère)	TERMITIDAE	
<i>Achatina fulica</i>	1	Achatine (Gastéropode Mollusque)	ACHATININA	

Figure 35 : Aperçu faunistique – Espèces facilement visibles

G- La fonge

Des champignons ont été recensés sous des troncs et des branches en décomposition



Figure 36 : Champignon Polypore

Polypore, une espèce de champignons basidiomycètes de la famille des Ganodermataceae



Figure 37 : Champignon polypore saprophyte sur bois



Figure 38 : Champignon *Pycnoporus* (de couleur orange)

Champignons agaricomycètes de couleur orangée de la famille des Polyporaceae, commun en zone sèche

H- Analyse de la flore

I- Richesse taxonomique

Le site et ses alentours concentre un grand nombre d'espèces, de genre et de familles végétales. Pas moins de 152 espèces ont été dénombrées regroupées en 131 genres et 64 familles végétales.

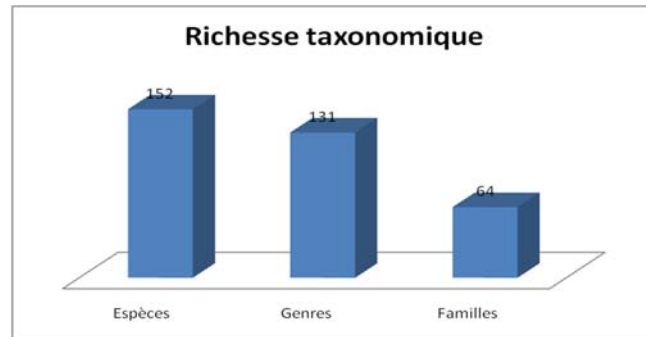


Figure 39 : Nombre d'espèces, genres et familles végétales

Les genres les mieux représentés en nombre d'espèces sont respectivement

- Eugenia* (meriz)
- Coccoloba* (rezen)
- Capparis* (mabouj)
- Croton* (ti bonm)
- Solanum* (bélanjè)

II- Représentation des familles botaniques

Parmi les familles dominantes ou les mieux représentées en nombre d'espèces citons, les

- Fabacées (10), avec les Mimosacées (6), Caesalpiniacées (2) forme le groupe des légumineuses (total 18 espèces) largement dominant
- Euphorbiacées avec 10 espèces, famille des
- Myrtacées avec 8 espèces, famille des
- Mimosacées avec 6 espèces, famille des
- Poacées avec 6 espèces, famille des
- Astéracées avec 6 espèces, famille des
- Rubiacées avec 5 espèces, famille des
- Capparacées avec 5 espèces, famille des
- Nyctaginacées avec 4 espèces, famille des
- Malvacées avec 4 espèces, famille des
- ...

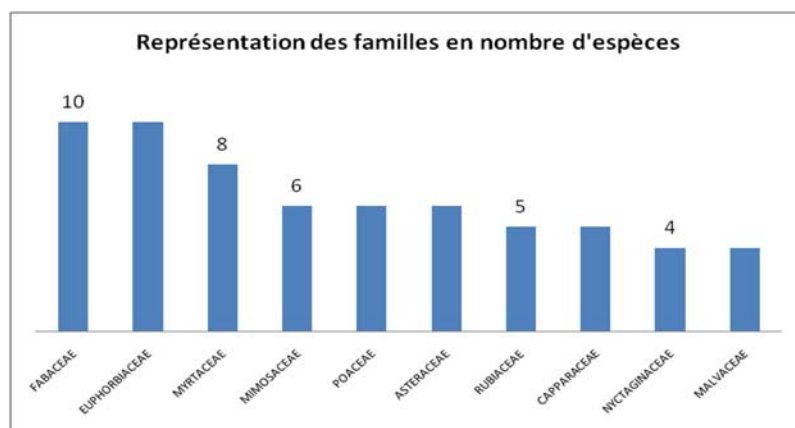


Figure 40 : Représentation des familles végétales

III- Espèces protégées

Aucune espèce végétale protégée n'a été observée sur l'aire d'emprise du projet et aux alentours immédiats. Il n'y a pas de végétal à enjeu patrimonial fort.

IV- Endémicité et rareté - Valeur de la flore

Une flore reste essentiellement indigène près de 60% des espèces et 75% en les cumulant avec les pantropicales.

Plusieurs espèces présentent un intérêt botanique et écologique fort car à faible distribution, souvent limitées au hot spot de Biodiversité de la Caraïbe insulaire ou à quelques îles des Petites Antilles.

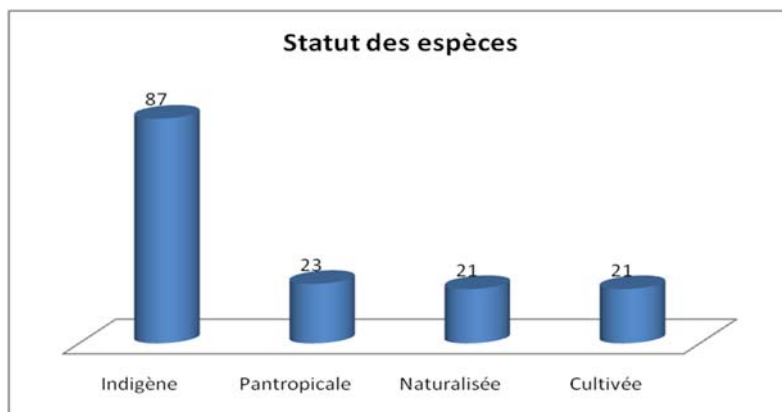


Figure 41 Statut des espèces

1°- Endémique des Antilles

Plus d'une quinzaine de plantes, soit 18 % de la flore est endémique des Antilles, appartiennent exclusivement aux îles, parmi lesquelles

<i>Acacia muricata</i>	Tantakayo, "Tendre à caillou".	
<i>Amyris elemifera</i>	Bwa flanbo, Bwa lépini.	Parcelle AO1
<i>Argythamnia candidans</i>	Jalapa	
<i>Cissus obovata</i>	Lyann brilan	
<i>Coccoloba pubescens</i>	Rézinyé gran fèy	
<i>Coccothrinax barbadensis</i>	Latanyé balé	
<i>Erythrina corallodendron</i>	Imotel, Immortelle	
<i>Eugenia cordata</i>	Mérizyé.	
<i>Hymenocallis caribaea</i>	Lis blanc, Lis à l'huile	
<i>Maytenus laevigata</i>	Bwa Giyom.	
<i>Pilosocereus royeni</i>	Syèj, Cactus cierge	
<i>Solanum racemosum igneum</i>	Pikannyé mal	
<i>Stigmaphyllon diversifolium</i>	Zèl a ravèt	
<i>Tabebuia heterophylla</i>	Pwayé, Poirier	
<i>Vernonia albicaulis</i>	Tabak a jako vyolèt	
<i>Zanthoxylum punctatum</i>	Lépini wouj, Bwa flanbo.	

2°- Endémiques des Petites –Antilles,

Une plante a une distribution très réduite à quelques îles des Petites Antilles

<i>Eugenia gregii</i>	Gwayav bata	Parcelle AO1
-----------------------	-------------	--------------

VI- Espères assez rares

Une douzaine au moins de plantes considérées comme assez rares, parmi lesquelles

Capparis coccolobifolia
Chiococca alba
Cordia alliodora
Cordia collococca
Eugenia cordata
Eugenia gregii
Guettarda odorata
Hymenocallis caribaea
Maytenus laevigata
Ochroma pyramidale
Ouratea guildingii
Pilosocereus royeri
Plumeria alba

Mabouj
 Ti branda, Lyann a sosyé
 Bwadwòz, Bois de rose
 Maho bré, Mapou rivyè
 Mérizyé.
 Gwayav bata
 Bwa kaka, Bwadfè blan
 Lis blanc, Lis à l'huile
 Bwa Giyom.
 Pripri, Bwa flo
 Bwa bagèt
 Syèj, Chadron, Cactus cierge
 Frangipanier blanc, Franjipanyé



Figure 42 : *Capparis coccolobifolia*



Figure 43 : *Guettarda odorata* ou *Bwa kaka*

Les épiphytes sont rares sur les parcelles étudiées.

Ananas sauvage.

Tillandsia utriculata

Orchidée

Arachnis flos-aeris

cultivée, échappée de jardin



Figure 44 : Epiphytes

Les deux seules espèces épiphytes et qui ont été également observées au sol en situation ombragée.

VII- Espèces exotiques envahissantes ou potentiellement envahissantes

Des Espèces Exotiques Envahissantes sont présentes dans le périmètre d'étude.

Ces plantes font preuve d'une remarquable plasticité, et une grande capacité de multiplication et d'envahissement dans les espaces découverts par l'homme à cet étage inférieur xérophile.

C'est le cas de

- 1- *Kalanchoë pinnata*
- 2- *Rhoeo spathacea* Abondant
- 3- *Sansevieria hyacinthoides* Abondant
- 4- *Syngonium podophyllum*
- 5- *Oeceoclades maculata*, une Orchidée terrestre, originaire d'Afrique, naturalisée à son autogamie et à ses fortes capacités de propagation par graines. Peut pénétrer en forêt à l'occasion de perturbations comme les ouragans.



Figure 45 : Espèces Exotiques Envahissantes



Figure 46 : *Sansevieria hyacinthoides*

G- Incidences du projet

Les impacts du projet sont variés.

Il va notamment

- nécessiter le défrichement
- générer une destruction d'habitat
- détruire des espèces à enjeux
- altérer les continuités écologiques
- impacter le paysage et cadre de vie des riverains

Il importe de réduire ces impacts.

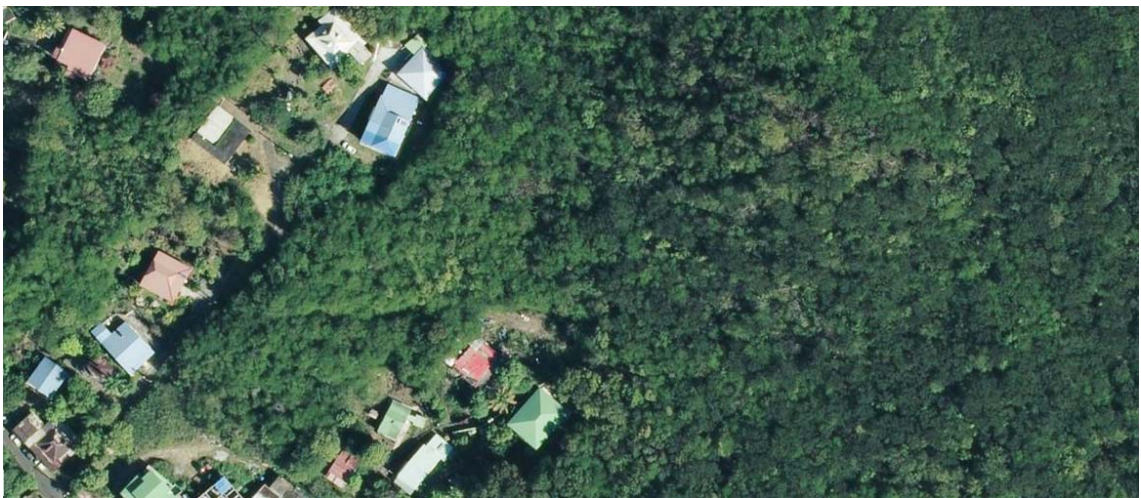


Figure 47 : Parcelle 2 :AO 1 accessible par l'impasse des douaniers (Source Géoportail)

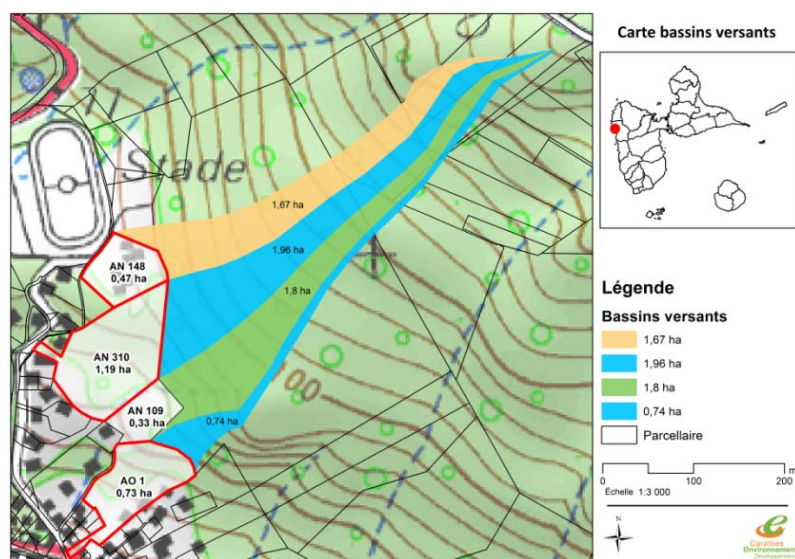


Figure 48 : Bassin versant (Source CED)

H- Fonctionnalité - Trame verte et Bleue

Les espaces boisés présentent peuplements végétaux distincts, des physionomies et compositions floristiques différentes. Ils constituent des corridors écologiques.

Ils assurent des connexions avec les réservoirs de biodiversité (l'ensemble montagneux Gommier, Belle Hôtesse, Barre de l'île) ainsi qu'avec la mer des Caraïbes (et les îlets Pigeon, cœur de Parc National), offrant aux espèces des conditions favorables à leur déplacement.

Ces habitats importants pour le cycle de vie des espèces et jouent un rôle prédominant dans le fonctionnement écologique des lieux en particulier dans sa régulation hydrologique générale.

C'est aussi l'habitat Pic noir, l'oiseau endémique de Guadeloupe qui fréquente les lieux.



Figure 49 : Vue sur la Mer des Caraïbes

La ravine sèche canalisée est un corridor. Elle mérite, dans le respect des règles de l'art et de la vie aquatique, d'être curée ou dégagée de toutes ces palmes de coco et feuilles de tôle qui l'encombrent son lit, ceci pour un bon écoulement des eaux.

Figure 50 : Continuité écologique du canal



I-Recommandations

1° - Préserver ou translocaliser le bosquet boisé de Bois d'Inde (à proximité immédiate de ce point 4) dans une zone refuge, ou dans un corridor de biodiversité.



Figure 51 : Bosquets de Bois d'Inde à préserver (au point 4)



Figure 52 : *Cordia collococca* ou Mapou rivière

2° - Protéger les sols de l'érosion en maintenant une couverture végétale

3° - Laisser des corridors ou boisements suffisants

4°- Intégration paysagère du projet

Priorité doit être donnée aux espèces indigènes. Celles-ci sont adaptées aux conditions du milieu et entrent dans la chaîne trophique. Cette disposition participera au maintien des corridors biologiques et aux fonctionnalités de l'écosystème.

Une valorisation du patrimoine floristique et paysager naturel existant permettra l'intégration du projet. Des essences, déjà présentes sur le site, d'un très bel effet ornemental pourront être harmonieusement mises à profit.

Il y a lieu de favoriser la sauvegarde, plantation, ou translocation des végétaux suivants pour leur intérêt biologique, écologique (service écosystémique rendus), historique, culturel :

Tantakayo, Tendre à caillou	<i>Acacia muricata</i>	Bois imputrescible Miel très prisé, Alicament
Bwa flanbo, Bwa lépini. Kowosol	<i>Amyris elemifera</i> <i>Annona muricata</i>	Alicament,
Woukou, Roucou	<i>Bixa orellana</i>	Alicament, très ornemental
Gonmyé wouj, Gonmyé bayè	<i>Bursera simaruba</i>	Facilement bouturable
Ponpon wouj	<i>Calliandra purpurea</i>	Attire pollinisateurs, colibris
Mabouj	<i>Capparis coccolobifolia</i>	Typique des blocs rocheux
Bwa koulèv	<i>Capparis flexuosa</i>	Typique des éboulis
Bwa de mèch, Bwa pyan	<i>Capparis indica</i>	
Bwa karé	<i>Citharexylum spinosum</i>	
Rézinyé gran fèy	<i>Coccoloba pubescens</i>	
Rézen koud	<i>Coccoloba venosa</i>	Bord de cours d'eau
Latanyé balé	<i>Coccothrinax barbadensis</i>	Elégant palmier à fibre prisée en artisanat local Bord de cours d'eau
Maho bré, Mapou rivyè	<i>Cordia collococca</i>	
Bwa vinèt ti fèy.	<i>Erythroxylum havanense</i>	
Mérizyé nwè, Gwo mériz	<i>Eugenia ligustrina</i>	Floraison abondante
Mérizyé ti fèy, Bwa ti fèy	<i>Eugenia monticola</i>	
Avocat, Zaboka	<i>Persea americana</i>	Alicament,
Bwadend, Bois d'Inde	<i>Pimenta racemosa</i>	Condiment, Huile essentielle
Frangipanier blanc, Franjipanyé	<i>Plumeria alba</i>	Grandes fleurs Typique des rochers
Gwayav, Griyav	<i>Psidium guajava</i>	Alicament,
Pwayé, Poirier	<i>Tabebuia heterophylla</i>	
Parmi les lianes et herbacées très ornementaux et aromatiques, planter		
Ti branda	<i>Chiococca alba</i>	Utilisé par les amérindiens
Lis blanc, Lis à l'huile	<i>Hymenocallis caribaea</i>	
Grif a chat	<i>Macfadyena unguis-cati</i>	Grandes fleurs jaunes en Avril Mai Juin Muguet local
Lyann Saint Jean	<i>Petrea arborea</i>	Belle inflorescences bleues Fleurit en Avril Mai Juin «Muguet local»

Intégrer au maximum la biodiversité locale dans l'aménagement afin de

- laisser une place à la nature
- renforcer la résilience du territoire.
- **Répondre aux enjeux de conservation des espèces et des habitats.**

J'invite vivement à faire des associations paysagères, des allées de Bois d'inde avec Grif a chat, Lyan st Jean, Mèrizyé et ponpon, wouj... Félix LUREL

felix.lurel@wanadoo.fr Avril 2020

ANNEXE

Liste floristique précisant le nom vernaculaire, le binôme scientifique en latin de l'espèce, la famille botanique, le type biologique, le statut, l'abondance en Guadeloupe, l'endémicité et des observations ou remarques

Inventaire floristique des parcelles Redeau Pointe Noire felix.lurel@wandoo.fr - 0690 39 36 32 - Le 3 avril 2020

Nom vernaculaire	Espèce	Observations	Famille botanique	Type biologique	Statut	Abondance Guadeloupe	Endémicité
Grenn légliz	<i>Abrus precatorius</i>		FABACEAE	Liane	Naturalisée		
Gimòv	<i>Abutilon indicum</i>		MALVACEAE	Herbacée	Naturalisée		
Tantakayo, "Tendre à caillou".	<i>Acacia muricata</i>	Abondant	MIMOSACEAE	Arbre	Indigène		Antilles
Ponpon jòn, Akasya savann	<i>Acacia tortuosa</i>		MIMOSACEAE	Arbre	Naturalisée		
Ké a rat, Kolan	<i>Achyranthes aspera pubescens</i>		AMARANTHACEAE	Herbacée	Indigène		
Bwa frikasé.	<i>Actinostemon caribaeus</i>		EUPHORBIACEAE	Arbre	Indigène	Assez Rare	
Sisal.	<i>Agave sisalana</i>		AGAVACEAE	Herbacée grasse	Cultivée		
Bwa flanbo, Bwa lépini.	<i>Amyris elemifera</i>		RUTACEAE	Arbre	Indigène		Antilles
Pòm kajou, Noix de Cajou	<i>Anacardium occidentale</i>		ANACARDIACEAE	Arbre	Cultivée		
Zèb a bonnonm	<i>Andropogon bicornis</i>		POACEAE	Herbacée	Indigène		
Kowosol	<i>Annona muricata</i>	Ext	ANNONACEAE	Arbre	Cultivée		
Pomme Cannelle	<i>Annona squamosa</i>	Ext	ANNONACEAE	Arbre	Cultivée		
Belle mexicaine, Lyann koray	<i>Antigonon leptopus</i>		POLYGONACEAE	Liane	Naturalisée		
Orchidée	<i>Arachnis flos-aeris</i>		ORCHIDACEAE	Herbacée	Cultivée		
Araucaria	<i>Araucaria heterophylla</i>	Ext	ARAUCARIACEAE	Arbre	Cultivée		
Jalapa	<i>Argythamnia candicans</i>		EUPHORBIACEAE	Arbuste	Indigène		
Fruit à pain, Fouyapen	<i>Artocarpus altilis non seminifera.</i>	Ext	MORACEAE	Arbre	Naturalisée		
Foujè Asparagus	<i>Asparagus densiflorus</i>		ASPARAGACEAE	Herbacée	Cultivée		
Bernadia	<i>Bernardia corensis</i>		EUPHORBIACEAE	Arbuste	Indigène		
Zégwiy	<i>Bidens alba</i>		ASTERACEAE	Herbacée	Pantropicale		
Zégyi, Zégyi chyen	<i>Bidens pilosa</i>		ASTERACEAE	Herbacée	Indigène		
Woukou, Roucou	<i>Bixa orellana</i>	Ext	BIXACEAE	Arbre	Cultivée		
Valériane, Patagon wouj	<i>Boerhavia diffusa</i>		NYCTAGINACEAE	Herbacée	Pantropicale		
Bougainvillé	<i>Bougainvillea glabra</i>	Ext	NYCTAGINACEAE	Herbacée	Cultivée		
Akoma kòtlèt.	<i>Bourreria succulenta</i>		BORAGINACEAE	Arbre	Indigène		
Gonmyé wouj, Gonmyé bayè	<i>Bursera simaruba</i>	Strate arborée	BURSERACEAE	Arbre	Indigène		
Pwa dibwa, Pois d'Angole	<i>Cajanus cajan</i>	Ext	FABACEAE	Arbuste	Cultivée		
Madè bata fèy wouj	<i>Caladium bicolor</i>		ARACEAE	Herbacée	Naturalisée		
Ponpon wouj, Ponpon dyab	<i>Calliandra purpurea</i>	Abondant strate arbutive en sous	MIMOSACEAE	Arbuste	Indigène		
Mabouya, Mabouj.	<i>Capparis baducca</i>		CAPPARACEAE	Arbre	Indigène		
Mabouj	<i>Capparis coccolobifolia</i>	Plusieurs	CAPPARACEAE	Arbre	Indigène		
Bwa mabouj, Bwa koulèv	<i>Capparis flexuosa</i>	Abondant	CAPPARACEAE	Arbre	Indigène		
Bwa de mèch, Bwa pyan	<i>Capparis indica</i>	Rare ici	CAPPARACEAE	Arbre	Indigène		
Té péyi	<i>Capraria biflora</i>	Ext	SCROPHULARIACEAE	Herbacée	Indigène		
Papay, papayer, Pyé papay.	<i>Carica papaya</i>	Ext	CARICACEAE	Arbre	Pantropicale		
Kajou wouj, Kajou santi	<i>Cedrela odorata</i>		MELIACEAE	Arbre	Indigène		
Fromager	<i>Ceiba pentandra</i>	Très grand arbre	BOMBACACEAE	Arbre	Indigène		
Pwa razyé, Pwapwa mawon.	<i>Centrosema pubescens</i>		FABACEAE	Liane	Indigène		
Pwapwa mawon savann	<i>Centrosema virginianum</i>		FABACEAE	Liane	Indigène		
Malnomé	<i>Chamaesyce hirta</i>		EUPHORBIACEAE	Herbacée	Pantropicale		
Ti branda, Lyann a sosyé	<i>Chiococca alba</i>		RUBIACEAE	Liane	Indigène	Assez Rare	
Pyé poul	<i>Chloris inflata</i>		POACEAE	Herbacée	Pantropicale		
Lyann brilan	<i>Cissus obovata</i>		VITACEAE	Liane	Indigène		Antilles
Bwa karé	<i>Citharexylum spinosum</i>		VERBENACEAE	Arbre	Indigène		
Kolan, Mouzanbé jòn	<i>Cleome viscosa</i>		CAPPARACEAE	Herbacée	Naturalisée		

Inventaire floristique des parcelles Redeau Pointe Noire felix.lurel@wandoo.fr - 0690 39 36 32 - Le 3 avril 2020

Nom vernaculaire	Espèce	Observations	Famille botanique	Type biologique	Statut	Abondance Guadeloupe	Endémicité
Rézinyé gran fèy	<i>Coccoloba pubescens</i>		POLYGONACEAE	Arbre	Indigène		Antilles
Bwa wouj	<i>Coccoloba swartzii</i>		POLYGONACEAE	Arbre	Indigène		
Rézen koud	<i>Coccoloba venosa</i>	Ext	POLYGONACEAE	Arbre	Indigène		
Latanyé balé	<i>Coccothrinax barbadensis</i>	Abondant	ARECACEAE	Arbre	Indigène		Antilles
Cocotier, Pyé koko	<i>Cocos nucifera</i>	Ext	ARECACEAE	Arbre	Naturalisée		
Grenn job	<i>Coix lacryma-jobi</i>	Ext	POACEAE	Herbacée	Pantropicale		
Kiraj, Zèb gra	<i>Commelina elegans</i>		COMMELINACEAE	Herbacée	Indigène		
Zèb kodend	<i>Conyza canadensis</i>		ASTERACEAE	Arbuste	Pantropicale		Antilles
Bwadwòz, Bois de rose	<i>Cordia alliodora</i>	Ext	BORAGINACEAE	Arbre	Indigène	Assez Rare	
Maho bré, Mapou rivyè	<i>Cordia collococca</i>		BORAGINACEAE	Arbre	Indigène	Assez Rare	
Kalbas, Calebassier.	<i>Crescentia cujete</i>	Ext	BIGNONIACEAE	Arbre	Naturalisée		
Chacha	<i>Crotalaria retusa</i>		FABACEAE	Herbacée	Pantropicale		
Ti bonm	<i>Croton flavens</i>		EUPHORBIACEAE	Arbuste	Indigène		
Grenn toutrèl	<i>Croton gossypifolius</i>		EUPHORBIACEAE	Arbre	Cultivée		
Mouzanbé blan.	<i>Croton lobatus</i>		EUPHORBIACEAE	Herbacée	Pantropicale		
Flamboyant, Flanbwayan	<i>Delonix regia</i>		CAESALPINIACEAE	Arbre	Cultivée		
Ziyanm, Anba bon.	<i>Dioscorea alata</i>		DIOSCOREACEAE	Herbacée	Cultivée		
Sandragon.	<i>Dracaena fragrans</i>	Ext	DRACAENACEAE	Arbuste	Naturalisée		Antilles
Imotel, Immortelle	<i>Erythrina corallodendron</i>		FABACEAE	Arbre	Indigène		Antilles
Bwa vinèt ti fèy.	<i>Erythroxylum havanense</i>	Près du stade Abondant en sous bois	ERYTHROXYLACEAE	Arbre	Indigène		
Mérizyé.	<i>Eugenia cordata cordata</i>		MYRTACEAE	Arbre	Indigène	Assez Rare	Antilles
Gwayav bata	<i>Eugenia gregii</i>	Abondant en sous bois	MYRTACEAE	Arbre	Indigène	Assez rare	Antilles
Mérizyé nwè, Gwo mériz.	<i>Eugenia ligustrina</i>		MYRTACEAE	Arbre	Indigène		
Mérizyé, Mérizyé ti fèy, Bwa ti fèy	<i>Eugenia monticola</i>		MYRTACEAE	Arbre	Indigène		
Figyé modi, Figyé blan, Arali siriz.	<i>Ficus citrifolia</i>		MORACEAE	Arbre	Indigène		
Figyé gran fèy	<i>Ficus nymphaeifolia</i>		MORACEAE	Arbre	Indigène		
Bab a nèg, Zèb fin, Zèb chivé	<i>Fimbristylis ovata</i>		CYPERACEAE	Herbacée	Pantropicale		
Koton	<i>Gossypium barbadensis</i>		MALVACEAE	Arbuste	Naturalisée		
Bwa pyan, Bwa kaka, Bwadfè blan	<i>Guettarda odorata</i>		RUBIACEAE	Arbre	Indigène	Assez Rare	
Bwa madanm, Bwa gwayav	<i>Guettarda scabra</i>		RUBIACEAE	Arbre	Indigène		
Kanpèch, Campèche.	<i>Haematoxylon campechianum</i>	Abondant	CAESALPINIACEAE	Arbre	Indigène		
Balizié	<i>Heliconia psittacorum</i>	Ext	HELICONIACEAE	Herbacée	Naturalisée		
Lyann karayib a ravèt, Zèl a ravèt	<i>Heteropterys purpurea</i>		MALPIGIACEAE	Liane	Indigène		
Hibiscus	<i>Hibiscus rosa-sinensis</i>	Ext	MALVACEAE	Arbuste	Cultivée		
Lis blanc, Lis à l'huile	<i>Hymenocallis caribaea</i>	Ext	AMARYLLIDACEAE	Herbacée	Indigène	Assez Rare	Antilles
Endigo ranpan	<i>Indigofera spicata</i>		FABACEAE	Herbacée	Naturalisée		
Digo bata, Endigo bata	<i>Indigofera suffruticosa</i>		FABACEAE	Herbacée	Naturalisée		
Lyann dous, Manjé lapen	<i>Ipomoea tiliacea</i>		CONVOLVULACEAE	Liane	Pantropicale		
Bwa braslè	<i>Jacquinia armillaris</i>		THEOPHRASTACEAE	Arbre	Indigène		
Médsinyé wouj	<i>Jatropha gossypifolia</i>		EUPHORBIACEAE	Arbuste	Indigène		
Zèb malotèt	<i>Kalanchoë pinnata</i>		CRASSULACEAE	Herbacée grasse	Naturalisée		
Ti banbou	<i>Lasiacis divaricata divaricata</i>		POACEAE	Herbacée	Indigène		
Ponpon souda	<i>Leonotis nepetifolia</i>		LAMIACEAE	Herbacée	Pantropicale		
Monval, Tamaren bata	<i>Leucaena leucocephala</i>		MIMOSACEAE	Arbre	Indigène		
Bwa savonnèt.	<i>Lonchocarpus punctatus</i>	Abondant	FABACEAE	Arbre	Indigène		
Grif a chat	<i>Macfadyena unguis-cati</i>		BIGNONIACEAE	Liane	Indigène		
Bwa Giyom.	<i>Maytenus laevigata</i>	Abondant. Un gros relevé GPS	CELASTRACEAE	Arbre	Indigène	Assez Rare	Antilles
Kénèt, Quénettier	<i>Melicoccus bijugatus</i>		SAPINDACEAE	Arbre	Indigène		
Noyo, Lyann pwèli.	<i>Merremia aegyptia</i>		CONVOLVULACEAE	Liane	Pantropicale		
Wap, Lokatè	<i>Mikania micrantha</i>		ASTERACEAE	Liane	Indigène		
Mari hont, Zèb manzèl	<i>Mimosa pudica</i>		MIMOSACEAE	Herbacée	Pantropicale		
Pawoka, Pòm kouli	<i>Momordica charantia</i>		CUCURBITACEAE	Liane	Naturalisée		
Noni	<i>Morinda citrifolia</i>	Ravine	RUBIACEAE	Arbuste	Naturalisée		
Banane, Bannann	<i>Musa x paradisiaca</i>	Ext	MUSACEAE	Herbacée	Cultivée		
Mérizyé, Bwa ti fè	<i>Myrcia citrifolia citrifolia</i>	Abondant	MYRTACEAE	Arbre	Indigène		
Bwa ti fèy, Bwa bagèt	<i>Myrcia splendens</i>		MYRTACEAE	Arbre	Indigène		
Rakèt san pikan, Nopal	<i>Nopalea cochenillifera</i>		CACTACEAE	Arbuste	Cultivée		

Inventaire floristique des parcelles Redeau Pointe Noire felix.lurel@wandoo.fr - 0690 39 36 32 - Le 3 avril 2020

Nom vernaculaire	Espèce	Observations	Famille botanique	Type biologique	Statut	Abondance Guadeloupe	Endémicité
Priprî, Bwa flo	<i>Ochroma pyramidale</i>		BOMBACACEAE	Arbre	Indigène	Assez Rare	
Loyé	<i>Ocotea cernua</i>		LAURACEAE	Arbre	Indigène		
Orchidée terrestre	<i>Oeceoclades maculata</i>		ORCHIDACEAE	Herbacée	Naturalisée		
Bwa bagèt	<i>Ouratea guildingii</i>	Assez Abondant	OCHNACEAE	Arbre	Indigène	Assez Rare	
Zèb Giné, Herbe de Guinée.	<i>Panicum maximum</i>	Abondant dans strate herbacée	POACEAE	Herbacée	Pantropicale		
Zèb	<i>Paspalum sp</i>		POACEAE	Herbacée	Indigène		
Marigouja, Pòm lyann kolan	<i>Passiflora foetida foetida</i>		PASSIFLORACEAE	Liane	Indigène		
Pòm lyann hazyé	<i>Passiflora suberosa</i>		PASSIFLORACEAE	Liane	Indigène		
Avocat, Zaboka	<i>Persea americana</i>	Ext	LAURACEAE	Arbre	Cultivée		
Danday, Douvan nèg	<i>Petiveria alliacea</i>		PHYTOLACCACEAE	Herbacée	Indigène		
Lyann Saint Jean	<i>Petrea arborea</i>		VERBENACEAE	Liane	Cultivée		
Zèb bwa	<i>Pharus latifolius</i>		POACEAE	Herbacée	Indigène		
Grenn anba fèy blan, Quinine créole	<i>Phyllanthus amarus</i>		EUPHORBIACEAE	Herbacée	Pantropicale		
Zépina dou Kayèn.	<i>Phytolacca rivinoides</i>		PHYTOLACCACEAE	Herbacée	Indigène	Assez Rare	
Syèj, Chadron, Cactus cierge	<i>Pilosocereus royeri</i>		CACTACEAE	Arbuste	Indigène		
Bwadend, Bois d'Inde.	<i>Pimenta racemosa</i>	Assez Abondant	MYRTACEAE	Arbre	Indigène		
Annivraj, Bwa annivran.	<i>Piscidia carthagenensis</i>		FABACEAE	Arbre	Indigène		
Krok chyen, Mapou blan	<i>Pisonia aculeata</i>		NYCTAGINACEAE	Liane	Pantropicale	Assez Rare	
Mapou, Mapou blan	<i>Pisonia fragrans</i>		NYCTAGINACEAE	Arbre	Indigène		
Grif chat	<i>Pithecellobium unguis-cati</i>		MIMOSACEAE	Arbre	Indigène		
Gwo ten	<i>Plectranthus amboinicus</i>		LAMIACEAE	Herbacée grasse	Cultivée		
Kolan	<i>Plumbago scandens</i>		PLUMBAGINACEAE	Arbuste	Indigène		
Frangipanier blanc, Franjipanyé	<i>Plumeria alba</i>	Plusieurs	APOCYNACEAE	Arbre	Indigène	Assez Rare	
Gwayav, Griyav.	<i>Psidium guajava</i>	Ext	MYRTACEAE	Arbre	Naturalisée		
Ti koko	<i>Randia aculeata</i>		RUBIACEAE	Arbre	Indigène		
Gwo kiraj, Sond,	<i>Rhoeo spathacea</i>	Abondant	COMMELINACEAE	Herbacée grasse	Indigène	Assez Rare	
Patat chandélyé	<i>Ruellia tuberosa</i>		ACANTHACEAE	Herbacée	Indigène		
Lang a chat, Sandragon sèmityé	<i>Sansevieria hyacinthoides</i>		DRACAENACEAE	Herbacée	Naturalisée		
Mérizyé, Ti mérizyé	<i>Schaefferia frutescens</i>		CELASTRACEAE	Arbuste	Indigène	Assez Rare	Antilles
Zèb Kouto sèk	<i>Scleria lithosperma</i>		CYPERACEAE	Herbacée	Pantropicale		
Herbe couteau, Herbe rasoir	<i>Scleria pterota</i>		CYPERACEAE	Herbacée	Indigène		
Té savann, balé dou	<i>Scoparia dulcis</i>	Ext	SCROPHULARIACEAE	Herbacée	Pantropicale		
Balé onzè savann.	<i>Sida acuta</i>		MALVACEAE	Herbacée	Pantropicale		
Agouman, Zèb anmè	<i>Solanum americanum</i>		SOLANACEAE	Herbacée	Pantropicale		
Pikannyé mal	<i>Solanum racemosum igneum</i>		SOLANACEAE	Arbuste	Indigène		
Bélanjè bata	<i>Solanum torvum</i>		SOLANACEAE	Arbre	Indigène		
Vèvèn ké a rat	<i>Stachytarpheta jamaicensis</i>		VERBENACEAE	Herbacée	Pantropicale		
Zèl a ravèt.	<i>Stigmaphyllon diversifolium</i>		MALPIGIACEAE	Liane	Indigène		Antilles
Mahogani ti fèy	<i>Swietenia mahagoni</i>		MELIACEAE	Arbre	Indigène		
Mahogani péyi, Mahogany	<i>Syngonium podophyllum</i>		ARACEAE	Liane	Cultivée		
Pwayé, Poirier	<i>Tabebuia heterophylla</i>	Dominant en strate arborée	BIGNONIACEAE	Arbre	Indigène		Antilles
Ananas sauvage.	<i>Tillandsia utriculata</i>		BROMELIACEAE	Herbacée	Indigène		
Brilan, Lyann zouti	<i>Tragia volubilis</i>		EUPHORBIACEAE	Liane	Indigène		
Bwa d'om ti fèy.	<i>Trema micrantha</i>		ULMACEAE	Arbre	Indigène		
Mirèt, Lyann a barik	<i>Trichostigma octandrum</i>		PHYTOLACCACEAE	Liane	Indigène		
Chevalier	<i>Turnera subulata</i>		TURNERACEAE	Arbuste	Cultivée		
Tabak a jako vyolèt	<i>Vernonia albicaulis</i>		ASTERACEAE	Arbuste	Indigène		
Gimòv	<i>Waltheria indica</i>		STERCULIACEAE	Herbacée	Pantropicale		
Bouton d'or, Zèb solèy	<i>Wedelia calycina</i>		ASTERACEAE	Arbuste	Indigène		Antilles
Lépinî wouj, Bwa flanbo.	<i>Zanthoxylum punctatum</i>		RUTACEAE	Arbre	Indigène		Antilles
Jenjanm, Gingembre	<i>Zingiber officinale</i>		ZINGIBERACEAE	Herbacée	Cultivée		
Sirèt	<i>Ziziphus mauritiana</i>	Ext	RHAMNACEAE	Arbre	Naturalisée		

30 Avril 2020

0690 39 36 32

Référence à citer : Félix LUREL, 2020. Etude phytoécologique de la végétation, des habitats et de flore avec aperçu faunistique préalable à un projet Eco Quartier de Redeau Pointe Noire Etude commandée par Sikoia pour le compte de Caraïbes Environnement Développement CED. Rapport de 34 pages largement illustré dont une liste de 152 espèces végétales, de 25 espèces de la faune et de 2 représentants de la fonge. felix.lurel@wanadoo.fr