



## 1 Carte d'identité du site

Identifiant cartographique	Pointe du Belley : 278 529 Plage du Bois Jolan : 15 053 ; Gros Sable : 278 531
Superficie	Pointe du Belley : 16,2 ha Plage du Bois Jolan : 16,9 ha Gros Sable : 20,8 ha
Site inscrit en ERL au SMVM 2011	Oui
Site recensé dans l'atlas ADUAG 1995/98	Oui
Unité géographique fonctionnelle correspondante	UG 9 : Le littoral méridional de Grande Terre
Organismes impliqués dans la gestion	Conservatoire du Littoral et ONF

### Localisation du site

La longue plage de plus de trois kilomètres du Bois Jolan située à la sortie du bourg de Sainte-Anne est un site emblématique de la Guadeloupe. Elle se présente comme un mince cordon sableux planté de cocotiers aux racines déchaussées, de catalpas et d'amandiers pays. La plage est bordée d'une laisse de mer provenant des herbiers qui abondent dans les fonds marins. Au large, des récifs coralliens jouent le rôle de « brise- vagues », créant une mer aux eaux calmes et peu profondes, propice à la baignade.

Ce site est compris entre celui de la Pointe du Belley à l'Ouest et celui du Gros Sable à l'Est. Le relief environnant est dominé par des mornes de faible altitude cultivés en canne à sucre ou en cultures maraîchères. De multiples zones déprimées reçoivent les eaux de

pluies et l'eau de mer, favorisant ainsi le développement de zones de mangrove et des mares.

Malgré des différences localisées à l'échelle de chaque site, on observe une certaine cohérence et une unité sur cette bande littorale qui va de l'Anse du Belley à Gros Sable.



**Accès au site :** Le site est facilement accessible au public depuis la RN4.



Source : BdOrtho IGN 2005, prise de vue mars 2004

Cartographie du site d'après les données SMVM





**Photo aérienne de la Pointe du Belley**



La mangrove captive de la Pointe du Belley s'étale sur près de 8 hectares. L'ONF a aménagé un parcours sur pilotis afin de faciliter la découverte de la lagune. La présence d'une mare permet aux bovins de s'abreuver. Ce littoral est protégé de la houle par les platiers qui forment un lagon. On constate que des habitations se situent à proximité immédiate du site naturel.

**Photo aérienne du Bois Jolan**



Le Bois Jolan est un espace ouvert que l'homme s'est approprié : par la construction, la mise en culture des terres ou encore le pâturage du bétail. Cet espace est longé d'une très jolie plage ombragée de cocotiers.

**Photo aérienne de Gros Sable**



Le site de Gros Sable s'organise autour d'une mangrove captive en relation avec des marais herbacés et des prairies salées. Ce site accueille une faune et une flore riche et diversifiée, mais est menacé par une urbanisation alentour pressante.



## Synthèse

Typologie du site (issue R146-1 du CU) <sup>1</sup> :	Intérêts écologiques : <input type="checkbox"/> a (plage), <input type="checkbox"/> b (forêt et zones boisées proches du rivage), <input type="checkbox"/> e (marais, plans d'eau, zones humides) et <input type="checkbox"/> i (mangrove)
---	--

Justification du classement	Paysage remarquable ou caractéristique du patrimoine naturel et culturel du littoral	Oui : coupure verte,
	Site nécessaire au maintien des équilibres biologiques	Oui à travers le réseau de zones humides
	Site présentant un intérêt écologique	Oui, par la diversité des milieux

Etat du site	
Etat des lieux du paysage (préservé / altéré / très altéré)	Altéré
Valeur paysagère (quotidienne / importante / majeure)	Majeure
Qualité écologique (faible / moyenne / forte)	Forte
Importance culturelle (faible / moyenne / forte)	Moyenne
<b>Principaux usages et activités sur le site :</b>	
Activités nautiques, randonnées, course pied, plage, agriculture...	
<b>Pressions et menaces</b>	
Pressions naturelles (faibles / moyennes / fortes)	Faibles
Pressions chimiques (faibles / moyennes / fortes)	Moyennes
Pressions physiques (faibles / moyennes / fortes)	Moyennes
<b>Sources de pollution et éléments disqualifiants</b>	

<sup>1</sup> Cf notice d'accompagnement (p.14)

Dépôts d'ordures et constructions dans le périmètre du Bois Jolan et Gros Sable
<b>Protections, inventaires, labels, ...</b>
ZNIEFF terrestre de type 1, acquisition conservatoire du littoral

Propositions de modifications du périmètre du site	
Extension du périmètre	42 ha en arrière plage des trois sites
Déclassement / pastillage	Non



## 2 Diagnostic du site

### 2.1 Les paysages

<b>Motifs du paysage :</b> (mots clés)	Aménagement récréatif, anse, côte rocheuse, coupure verte, falaise, forêt, lagon, lagune, mangrove et forêt humide, mare, monocultures, plage de sable blanc, pointe, prairie, récif frangeant, vestiges
<b>Valeur paysagère :</b> (Quotidienne, importante, majeure)	<b>Majeure</b> : paysage littoral marqué par la stratification des milieux et l'ouverture des espaces.
<b>Autres ERL présentant de fortes similarités en terme de motifs paysagers</b>	Anse Laborde

#### Unité géographique paysagère correspondante

Ce site s'inscrit dans l'Unité Géographique paysagère PAYS 5A<sup>2</sup> correspondant à la frange littorale Sud des Grands Fonds.

Ce paysage est caractérisé par la succession de plateaux littoraux à la végétation importante, peu à peu gagnés par l'urbanisation. Le littoral alterne entre des secteurs de mangroves, des îlots, des marécages. Les plages occupent une grande partie de la bande côtière de ce site. Autour de ces secteurs, la commune de Sainte-Anne est marquée par la présence d'équipements et de bâtiments liés au tourisme et aux activités nautiques.

Le profil de la mangrove reflète l'adaptation aux de la végétation conditions marines, constitue une transition paysagère tranquille entre

#### Visibilité du site

Le relief de la région est peu marqué mais la proximité du réseau viaire à hauteur du Bois Jolan offre une vue sur le site. La découpe littorale n'offre pas de vue privilégiée sur d'autres sites remarquables.

#### Structures paysagères et spécificités

Le paysage littoral est d'importance majeure. Il est particulièrement intéressant par :

- sa stratification de milieux (richesse des motifs): mer et massifs coralliens / plage / espace rural et mares / cultures /
- l'ouverture des espaces.

Les ambiances paysagères sont très riches, marquées par des paysages d'eau diversifiés mais en continuités les uns avec les autres.

Le profil littoral est marqué par la longue plage de sable blanc du Bois Jolan. Le caractère agricole de la région se fait ressentir jusqu'à proximité des côtes rocheuses.



La Plage de Bois Jolan

<sup>2</sup> Cf. Première phase de l'étude – Unité Géographiques fonctionnelles – Les paysages de l'archipel de la Guadeloupe (p.37)





**La plage de Gros Sable**

Les deux principales formations marécageuses se situent au niveau de la Pointe du Belley et de Gros Sable. En arrière du littoral, s'étire un paysage de grandes prairies teintées ça et là du jaune des fleurs de pistache bâtard. Alentour, les champs de canne à sucre adossés aux collines ondulent sous le vent, non loin de mares d'eau douce éparses couvertes de nénuphars.

La plage est marquée par la présence touristique et une forte fréquentation qui contraste avec le caractère rural et naturel de l'arrière littoral.

Les limites paysagères sur le site sont progressives avec une stratification et une imbrication des différents motifs paysagers : récif corallien, plage et filtre arboré, mares et pacages. La route d'accès caractérise une première limite. La continuité paysagère est courtoise entre le secteur littoral, agricole et nature. Cet état constitue un rapport de force équilibré cohérent avec une complémentarité dans les motifs paysagers.



**Mare et bovin en arrière plage**

## Etat des lieux du paysage

Le paysage de ces espaces remarquables est entaché par la fréquentation touristique, les constructions à proximité immédiate des sites. Les chemins d'accès au site du Bois Jolan, sortes de longues saignées claires, et les zones de parking altèrent fortement la valeur paysagère du lieu.



Sources d'altération de la valeur paysagère et de la naturalité du site de Bois Jolan – Gros Sable – Pointe du Belley

## 2.2 Caractéristiques écologiques

### Liste des écosystèmes naturels rencontrés sur le site

#### La végétation xérophile du Bois Jolan

La plage est colonisée par une végétation pionnière rase caractérisée par le Pois bord de mer (*Canavalia maritima*), la Patate bord de mer (*Ipotnea pes capreae*), des Sporoboles (*Sporobolus virginicus*). Ces « passes-pieds » aux belles fleurs mauves, sont des plantes dont les racines



stabilisent les dunes. Protégées par des enclos, elles ont, en quelques années, recolonisé les sables.

Sur le bord de mer, se distinguent le Palétuviers rouge (*Rhizophora mangle*) ainsi que le Palétuvier chaton habitués aux eaux soumises à une forte salinité.

## La forêt sèche dégradée

Cette strate arborescente est constituée de Raisiniers bord de mer (*Coccoloba uvifera*), Catalpas (*Thespesia populnea*), Crotons (*sp*) et Acacias (*sp*).

## La végétation de mangrove

Isolée de la plage par des champs de culture, se sont développées, dans les parties basses, cette végétation est composée de Fougères dorées (*Acrostichum aureum*), de Suretiers (*Zisypus mauritiana*), Palétuviers rouges (*Rhizophora mangle*), Catalpas (*Thespesia populnea*), Palétuviers gris (*Laguncularia racemosa*), Mangles blancs (*Avicennia germinans*) et Bois flot (*Annona glabra*). La zone humide en arrière de l'anse Gros Sable, un milieu écologique particulier.



## Les mares

Ces formations constituent la grande valeur écologique du site. La végétation des mares est nettement dominée par les nénuphars. Le plus fréquent est le grand follet (*Nymphaea ampla*). Cette herbe aquatique vivace possède de larges feuilles rondes sinuées de 15-45 cm de diamètre, flottant à la surface des eaux. On rencontre aussi fréquemment le grand et le petit follet (*Nymphoides indica*) Ces follets sont toujours accompagnés par le pompon jaune (*Neptunia plena*). Dans certaines mares et fossés se développe la jacinthe d'eau (*Eichhornia crassipes*) d'origine amazonienne.

Les lentilles d'eau ou vert-de-gris (*Lemna spp.*) couvrent parfois des surfaces importantes. On observe rarement des fleurs de ces minuscules plantes flottantes d'eau douce. On rencontre aussi dans les mares la chance, diverses Poacées et Cypéracées ainsi que des plantes observées aussi en arrière mangrove comme les herbes pou de bois et les gironflées-mare.



Mares et zones humides sur l'espace remarquable





La grande diversité des écosystèmes participe à la richesse du site : végétation pionnière et littorale, cocoteraies, mangroves, mares et prairies et forêts sèches... Elle crée une véritable mosaïque de milieux complémentaires et interdépendants qui constitue la richesse du site

## Mare du Bois Jolan

Du côté du Trou à Coa et de Trou l'Echelle, s'élève sur un morne un petit bois qui compte sept espèces d'arbres endémiques des Petites et Grandes Antilles. Parmi ceux-ci, le **Mapou blanc** est particulièrement remarquable.

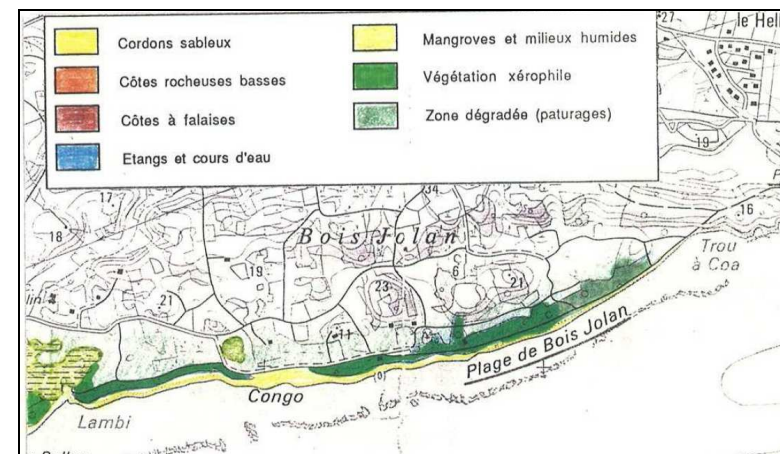
Dans les mangroves des étangs Lambi et Gros Sable s'active le peuplement animal. Menacés par la régression des zones humides et souvent discrets, les oiseaux sont pourtant bien présents. On peut observer le **Héron vert (Kio)** et des **Aigrettes sp.**

La mare Congo est une des plus riches de ce littoral. Alimentée en permanence par une source, elle accueille par moments la « **Poule d'eau à cachet blanc** » (*Fulica caribaea*), une espèce rare et protégée.

Dans le même milieu vit la **Tortue charnière**, petit reptile d'une trentaine de centimètre de long dont le plastron est articulé à l'arrière par une charnière mobile lui permettant de s'enfermer à l'intérieur.

Complémentarité et articulation du site avec d'autres zones : connexion biologique, fragmentation, enclavement, corridors biologiques...

L'association des sites de la Pointe du Belley, du Bois Jolan et de Gros Sable forme une étendue de près de quatre kilomètres sur le littoral. Le site du Gros Sable se trouve légèrement enclavé, coincé entre les habitations en arrière plage et la mer.



Unités écologiques (issues de l'atlas ADUAG – DIREN, 1993)

La forte fréquentation de la plage du Bois Jolan menace les arbustes de la forêt sèche dégradée tels que Raisinier bord de mer, Catalpa et le Croton. Dans l'ensemble, ce site est visuellement très dégradé par des dépôts d'ordures sauvages.

## 2.3 Caractéristiques abiotiques du site

### Réseau hydrographique

Plusieurs ravines temporaires parcourent le site. La principale caractéristique hydrographique reste cependant les mares et les zones de mangrove captive en arrière du littoral de l'anse du Belley alimentée par des ravines temporaires venues du Nord et de l'Ouest.

### Données / indicateurs de qualité des eaux

L'eau de baignade du Bois Jolan est de bonne qualité (pastille bleue) et conforme à la Directive Européenne (selon les résultats de l'ARS – 2010).





## Caractéristiques géologiques et morphologiques du site

Ce site se trouve dans l'Unité Géologique UG 63 correspondant aux calcaires de la Grande-Terre et de Marie-Galante. Le sol est mince sur socle calcaire avec une accumulation argileuse dans les dépressions formant des mares.

## 3 Activités, usages et services rendus

### Activités primaires

L'arrière du Bois Jolan est occupé par la culture de la canne à sucre, qui reste une activité majeure, l'élevage de bovins et de porcins. On peut également apercevoir quelques spécimens de bœufs tirants. Des cultures vivrières et maraîchères (melon, tomates, fruits tropicaux, ...) sont également pratiquées.



### Fonction récréative

#### La Pointe du Belley

Partenaire du Conservatoire du littoral, l'école de Kitesurf concourt efficacement à la protection de l'anse du Belley. Ainsi, grâce à une pratique sportive respectueuse de l'environnement, une surveillance attentive des lieux et un entretien permanent est assuré.



*Ecole de Kitesurf mobile de la Pointe du Belley*

#### Le Bois Jolan

La présence du lagon fait de ce site un lieu privilégié pour une baignade sécurisée. Il existe aussi une construction en matériaux légers faisant office de restaurant-bar à proximité du parking principal. Plusieurs ajoupas ont été mis à la disposition des visiteurs.



<sup>3</sup> Cf. Première phase de l'étude – Unité Géographiques fonctionnelles – La Géologie (p.8)



**Gros Sable**

Ce site est un spot où les passionnés s'adonnent à la pratique du surf. Le sable grossier de cette plage la rend moins appréciée des plagistes et baigneurs.

## Autres services rendus par le site

**Zone tampon pour les risques naturels : inondation, limitation de l'érosion des sols**

Les mangroves et les marais sont des zones enclavées qui constituent des zones d'expansion des crues jouant un rôle important en cas de submersion marine ou d'inondation.

## Epuration des eaux

Les mangroves jouent un rôle fondamental de filtre naturel. Elles retiennent les particules en suspension et sont susceptibles de contenir certaines pollutions (nitrates, composés toxiques, micropolluants) évitant ainsi leur transfert vers la mer. La saline préserve ainsi les herbiers à phanérogames et autres biocénoses marines.

## 4 Pressions et menaces

### Risques naturels :

La position du site et sa morphologie en font une zone exposée aux aléas littoraux :

- érosion marine,
- surcôtes marines de 4 à 8 mètres en cas de marée de tempête ou de houle cyclonique
- Inondations par fortes pluies

### Pressions anthropiques :

#### Pression chimique

Littoral de la Pointe du Belley. En arrière plan, la station d'épuration de Ffrench.

Les eaux traitées de la station de Ffrench sont rejetées via la zone humide de l'anse du Belley. Cette station d'épuration était dans un état insatisfaisant ce qui a conduit à l'inscrire dans le programme de mesure





du SDAGE 2010- 2015. Un projet de réhabilitation financé par l'Europe a permis de remettre en état la station.



## ***Pression de prélèvement***

La plage de l'Anse du Belley subi ponctuellement des prélèvements de sable non autorisés.

## ***Fréquentation***

Grand site touristique de Sainte-Anne, la plage du Bois Jolan est fortement fréquentée. Cette forte fréquentation du site avec les nuisances générées : destruction de la flore terrestre,



dérangement de la faune, dépôt de déchets,....

Des dispositifs de pieux ont été installés pour empêcher les véhicules d'accéder au bord de mer.

Cette activité récréative est déjà très présente sur le front littoral (côte très touristique et impactée entre Gosier et Saint François). Ce secteur se présente comme une enclave environnementale et paysagère précieuse et fragile. Il paraît important d'éviter toute implantation non réversible liée à la fréquentation touristique.

Par ailleurs, le développement d'un réseau viaire sur le site, en tuf, constitue une source d'altération des paysages créant un contraste fort et cloisonnant les milieux qui sont aujourd'hui articulés dans une douce continuité.

## ***Dépôts sauvages d'ordures***

Le site de l'Anse du Belley est un lieu où l'on trouve de nombreux dépôts d'ordures diverses.





#### Urbanisation, étalement urbain

L'arrière plage du Trou à Coa présente trois terrains se préparant à la construction dans le périmètre de l'espace remarquable. Quatre habitations sont également localisées à

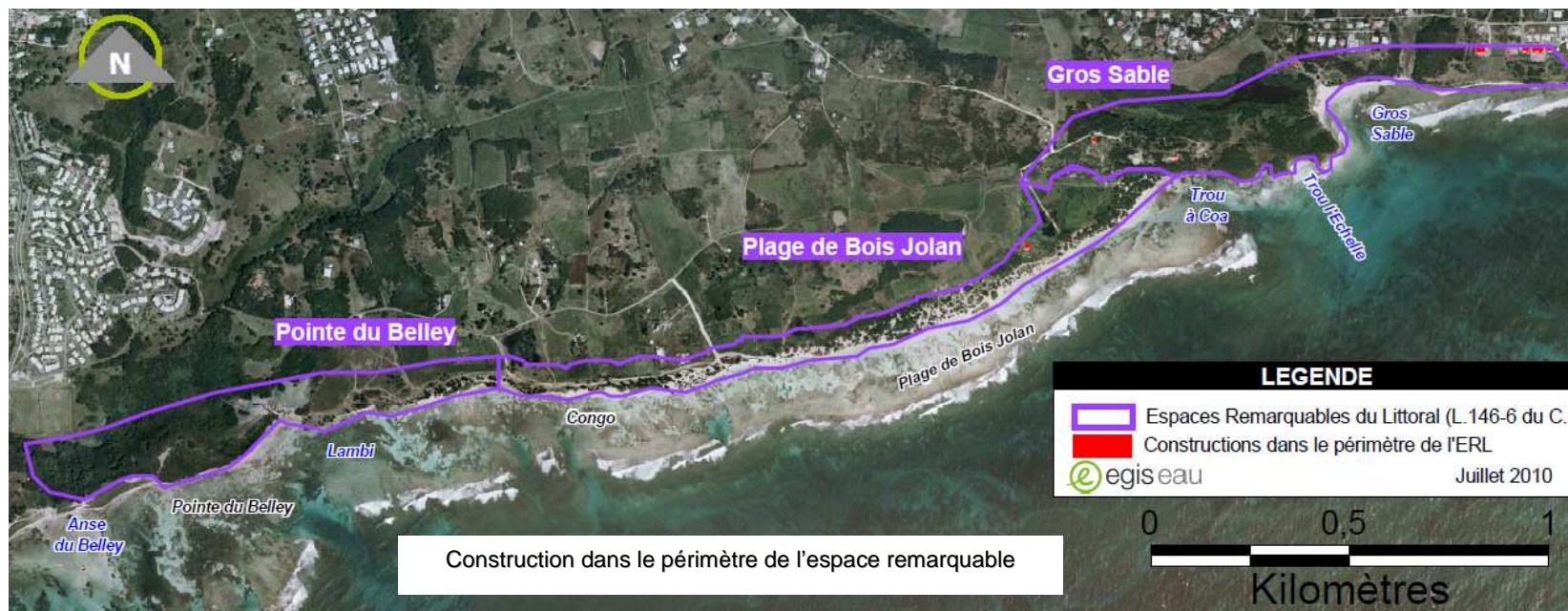
l'extrémité orientale de ce site remarquable.

Il y a encore quelques années, la plage du Bois Jolan était "squattée" par des riverains qui avaient construit à quelques mètres du rivage, une rangée de cases en tôle, sorte de résidence secondaire pour le week-end. Ces baraquements dénaturaient totalement cette plage. La municipalité de Sainte-Anne a donc pris la décision de raser ces habitations précaires pour rendre à ce site son charme naturel au secteur.

On peut aujourd'hui encore en observer quelques unes :

En 2008, il y a eu un recours devant le Tribunal Administratif de Basse Terre pour empêcher la modification du POS qui aurait permis la création d'un EHPAD (Etablissement d'Hébergement pour Personnes Agées Dépendantes), donnant raison à une association de défense partie prenante.





Aujourd'hui, un autre projet économique et touristique est porté en arrière du site de Bois Jolan.



Construction dans le périmètre de l'ERL au niveau de Gros Sable.

La pression d'urbanisation est forte autour du site



## Vulnérabilité des paysages

	Identification	Vulnérabilité	Réversibilité
Eléments disqualifiants (impacts avérés et répertoriés)	Constructions au cœur et en bordure du site Réseau viaire et stationnement	<b>Forte</b> Moyenne Faible	Impossible Difficile <b>Possible</b>
Facteurs de pression (indices dévolution du paysage)	Pression urbaine des quartiers avoisinant. Projets urbains collectifs	<b>Forte</b> Moyenne Faible	Impossible <b>Difficile</b> Possible

Le paysage est hésitant entre territoire agricole et milieu naturel. Il est extrêmement vulnérable à la pression foncière et à l'activité touristique.

Le réseau viaire et le stationnement sont des éléments disqualifiants qui génèrent une fréquentation accrue.

Le territoire reste fortement sous menace :

- Opération d'envergure : Activité touristique ponctuelle et d'envergure. Bouleversement de statut.
- Continuité d'urbanisation plus sourde : prolongement des secteurs bâtis qui vont peu à peu grignoter le secteur. urbanisation par étalement des poches existante et mitage du territoire.
- Risque de banalisation du paysage et changement de statut.

Il faut considérer le réseau viaire et le parc de stationnement comme un premier stade d'occupation des espaces et de légitimation des dégradations ultérieures. Elles sont aujourd'hui encore réversibles mais à court terme.



## Facteurs d'équilibre et évolutions observées

La taille importante de ces espaces remarquables en continuité (plus de 53 hectares) relativement aux rares constructions qu'ils supportent leur permettent de conserver leur caractère remarquable d'espace naturel de grande taille sur un littoral marqué par le tourisme et l'urbanisation.

La progression de l'urbanisation est difficile à qualifier depuis l'élaboration de l'atlas ADUAG – DIREN de 1993. Néanmoins, il semble indubitable que l'urbanisation aux frontières du site et les constructions dans l'ERL ont augmenté. On assiste également à une dégradation général du bâti au sein de l'ERL.





## 5 Outils de protection des milieux naturels, inventaires, labels



Outils de protection et de gestion

<b>Inventaire patrimonial</b>	ZNIEFF	Terrestre de type I Bois Jolan – Anse Gros Sable (29.95 ha) depuis 1999
<b>Outil de protection par la maîtrise foncière</b>	Acquisition du Conservatoire du littoral	Bois Jolan – Le Helleux 81 ha le long du littoral



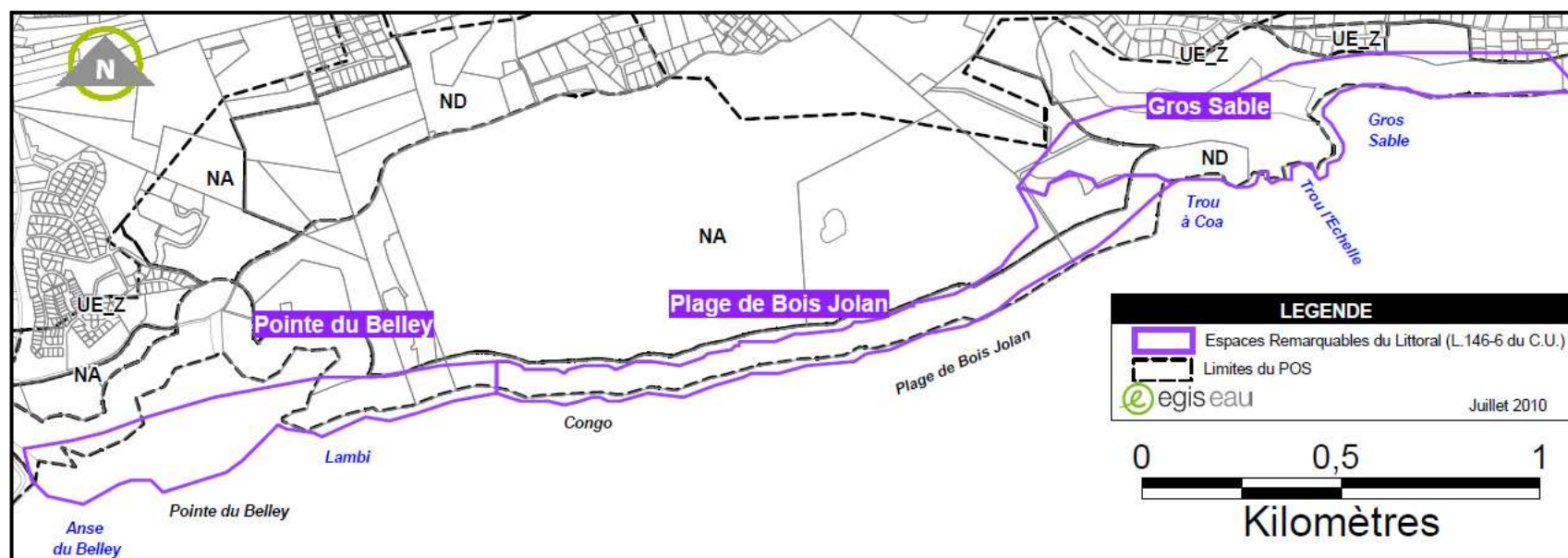


## 6 ZONAGE DU POS / PLU – SMVM

Pointe du Belley	Zone naturelle (ND)
Bois Jolan	Zone naturelle (ND) - Sauf au Sud-est (Trou à Coa) classé en Zone d'urbanisation future de l'habitat (NA).
Gros Sable	Zone naturelle (ND) - Sauf à l'Ouest (Trou à Coa) et à l'Est (Le Helleux) classés en zones d'urbanisation future de l'habitat (IINA).
<b>Secteurs limitrophes</b>	De nombreuses zones proches du site sont ouvertes à l'urbanisation et constituent ainsi une menace potentielle sur le site.

Les zonages du POS présentés ici sont issus de la couche pos\_971 de 2006 réalisé par la DDE. La carte ci-contre n'a donc pas valeur réglementaire et ne tient pas compte des éventuelles révisions effectuées.

### Extrait du zonage du POS de Sainte Anne







## 7 Evaluation des besoins

### 7.1 Besoins de protection

	Description	Niveau
Niveau de vulnérabilité	Pression forte d'urbanisation sur le site.	Fort
Importance des protections actuelles	Niveau de protection fort sur l'ensemble des plages : Acquisition du conservatoire du littoral.	Fort
Niveau de sécurité des frontières	Quelques quartiers urbains proches des frontières du site.	Moyen



Besoins de protection	Les sites bénéficient déjà d'une protection forte cependant, des protections supplémentaires telle que le classement des sites permettraient de les pérenniser face à la pression d'urbanisation qui semble s'intensifier.	Moyen
-----------------------	--	-------

### 7.2 Besoins de restauration

	Description	Niveau
Niveau de dégradation	Baraquement en taule sur l'arrière du Bois Jolan et nombreux déchets dus à la fréquentation, vols de sables	Moyen
L'importance des fonctions naturelles assurées	Zones humides abritant une biodiversité riche en plus de la végétation xérophile.	Fort
L'importance des fonctions d'aménités	Fonction paysagère très importante. Le Bois Jolan est un site balnéaire touristique très fréquenté. Des activités sportives sont pratiquées sur les autres plages. Zones humides : rôle très important de limitation des risques inondation et érosion des sols ainsi que d'épuration des eaux.	Fort



Besoins de restauration	Besoin fort de restauration étant donnée l'importance des fonction du site concernant notamment les nettoyage des déchets ; l'élimination du bâti précaire et le comblement des zones victimes de vols de sable.	Fort
-------------------------	--	------

### 7.3 Besoins de gestion

La gestion du site de la Pointe du Belley a été confiée à l'école de Kitesurf Turquoise Kite's Cool. La présence d'ajoupas, de passerelles et de pieux pour empêcher le stationnement le long de la plage du Bois Joan révèle une gestion sur le site par le conservatoire du littoral.

Compte tenu des besoins en protection et en restauration, la gestion pourrait être accentuée sur les points suivants:

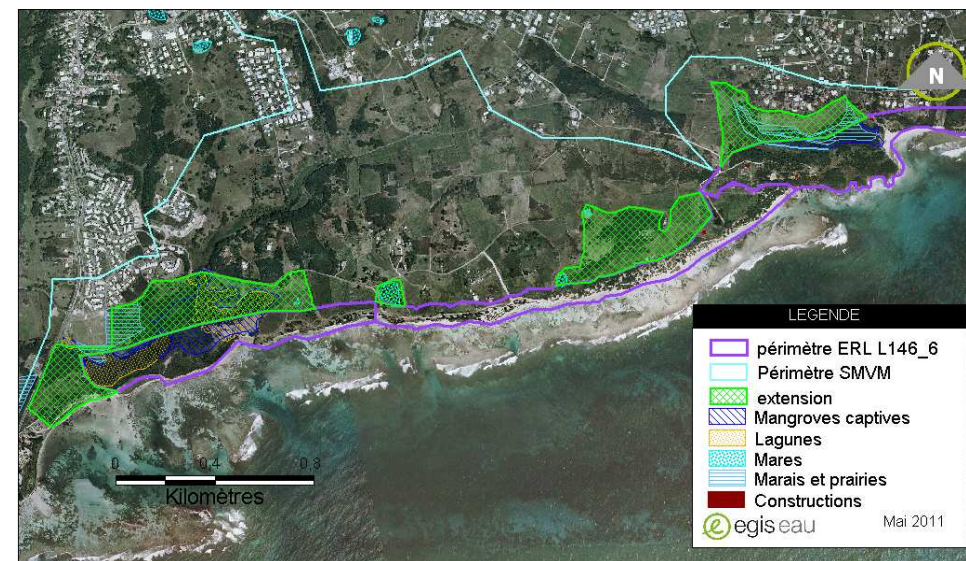


- le nettoyage des zones souillées par les déchets
- l'entretien de ces mêmes zones
- l'élimination du bâti précaire
- répondre aux besoins de protection

## 8 Projet de modification du périmètre des sites

Des extensions sur les trois sites sont proposées afin d'inclure l'intégralité de la mangrove captive, de la lagune et des marais et prairies recensés dans l'atlas des zones humides ainsi que les zones en continuité écologique avec le site actuel dans la limite des zones agricoles et urbanisées. Ces espaces ne semblent pas présenter de dégradation majeure et une extension permettra de limiter les possibilités d'atteintes à leur intégrité et à celle des sites actuels.

	ERL d'origine	Extension(s)	Déclassement(s) pastillage(s)	Total ERL
Surface (ha)	54,2	42,3	-	94,5



Projet de modification du périmètre

Le site devrait être étendu afin que les zones humides en arrière du site bénéficient du statut d'ERL.