



COMMISSION DE SUIVI DE SITE

Années 2022-2023

Sommaire

- Présentation de l'ISDND
- Activité : Tri des déchets valorisables
- Activité : Stockage des déchets ultimes
- Suivi environnemental
- Bilan des travaux d'aménagement
- Perspectives



- **Présentation de l'ISDND**

- Activité : Tri des déchets valorisables
- Activité : Stockage des déchets ultimes
- Suivi environnemental
- Bilan des travaux d'aménagement
- Perspectives



Présentation de l'ISDND



ICPE soumise à autorisation par arrêté préfectoral initial du 10/04/08 puis nouvel AP du 15/12/2023



Capacité de traitement :

- 150 000 t/an en moyenne (300 000 t/an max),
- 25 ha dédiés au stockage des déchets sur une surface de l'installation de 42 ha.



Equipements annexes :

- Deux installations de traitement des lixiviats à demeure pour une capacité de traitement de 8,6 m³/h
- Un moteur de valorisation du biogaz de 1,4 MWh + torchère / vapo-therm,
- Une plateforme de tri des déchets valorisables,
- Albioma Energipole Solaire : centrale photovoltaïque de 3,7 MWh.



Sommaire

- Présentation de l'ISDND
- **Activité : Tri des déchets valorisables**
- Activité : Stockage des déchets ultimes
- Suivi environnemental
- Bilan des travaux d'aménagement
- Perspectives



Activité : Tri des déchets valorisables

- 2023 : nouvelle plateforme de tri de 1000 m² pour un budget de plus de 500k€.

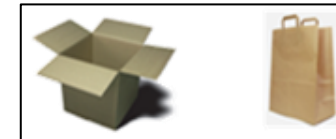


- Déchets autorisés :

- Déchets Industriels Banals DIB en mélange
- Encombrants
- Déchets verts DV non souillés
- Bois non traité



- Déchets d'emballages non souillés



- Les métaux



Activité : Tri des déchets valorisables

- Les déchets reçus sont triés puis évacués pour valorisation en filières agréées

Valorisation



Métaux

DEEE

Batteries

Déchets
verts et
bois non
traités



Réception des déchets
en mélange

Enfouissement

Refus



DEEE : Déchets d'Equipements Electriques et Electroniques

Activité : Tri des déchets valorisables

- Évolution des tonnages traités



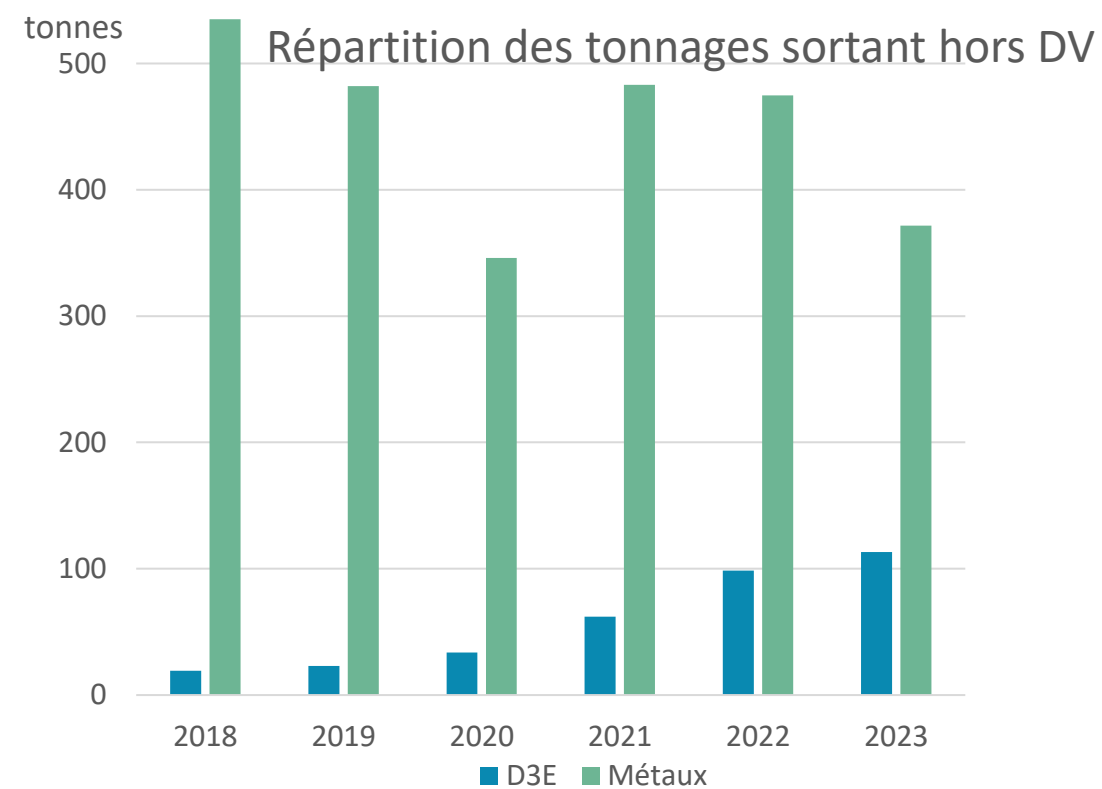
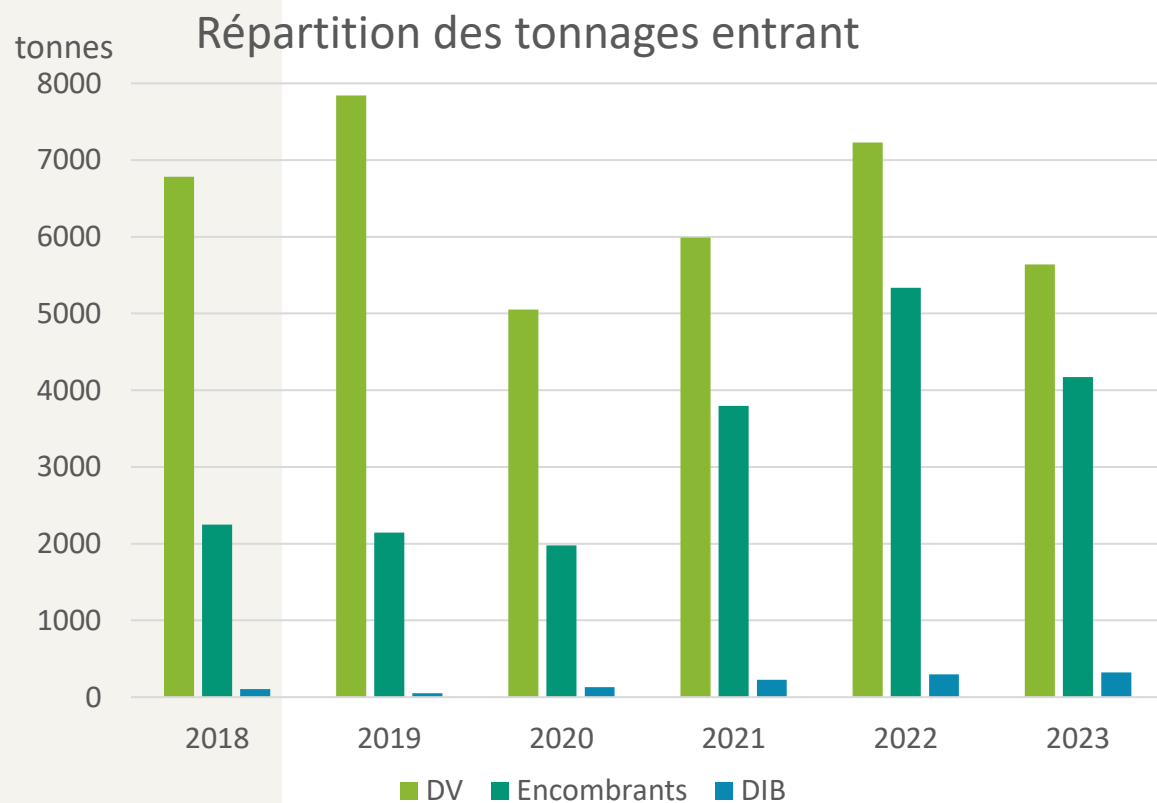
	2018	2019	2020	2021	2022	2023
Déchets réceptionnés (t)	9 163	10 055	7 182	10 080	13040	10166
Déchets valorisés (t)	6 653	8 329	5 543	6 537	7685	6346



Activité : Tri des déchets valorisables / Bilan 2022-2023

	2013	2014	2015	2016	2017	2018	2019	2020	2021	2022	2023
Taux de valorisation (%)	66	38	66	84	88	73	83	77	65	59	62

→ Baisse du taux de valorisation due à une augmentation des refus de tri



Sommaire

- Présentation de l'ISDND
- Activité : Tri des déchets valorisables
- **Activité : Stockage des déchets ultimes**
- Suivi environnemental
- Bilan des travaux d'aménagement
- Perspectives



Activité : Stockage des déchets

- Capacité de traitement :
→ 150 000 t/an moy - 300 000 t/an max
- Autorisation jusqu'en 2051
- Origine des déchets : Grande-Terre, Basse-Terre, Les Saintes, Désirade, Marie-Galante,
- Type de déchets autorisés :

Déchets non-dangereux (OMR, encombrants, DIB, déchets de voiries, déchets inertes, minéraux ou organiques à faible potentiel polluant, déchets d'abattoir après traitement).

Nouveau DDAE :

- sous-produits d'animaux non transformés,
- déchets d'amiante liée provenant de la Guadeloupe mais aussi Martinique, Saint-Martin et Saint-Barthélemy.
- Déchets non dangereux non inertes soumis à autorisation préalable.



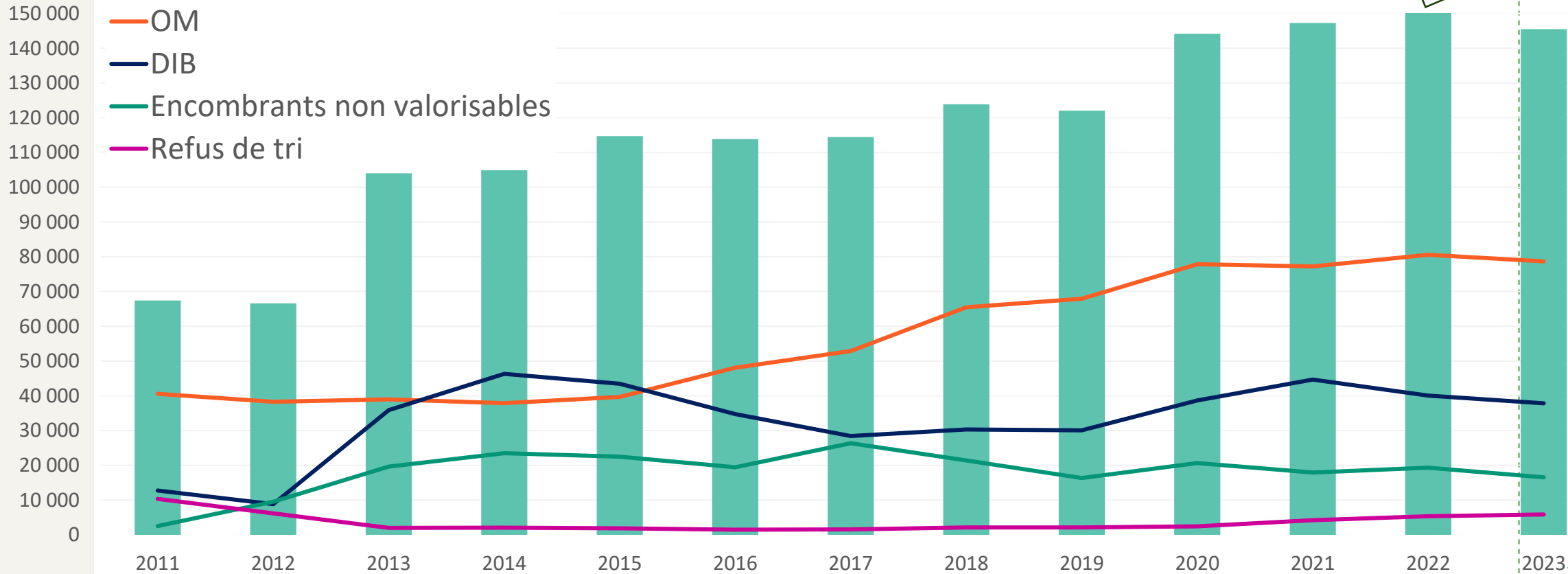
Activité : Stockage des déchets – Evolution des tonnages

➤ Amorce d'une baisse des tonnages qui se confirme en 2024

Surplus encombrants CAGSC après Fiona

Tonnes

- Tonnage Entrant global
- OM
- DIB
- Encombrants non valorisables
- Refus de tri



	2013	2014	2015	2016	2017	2018	2019	2020	2021	2022	2023
Entrant global (t)	103 997	115 657	114 691	113 877	114 468	123 872	122 047	144 140	147 266	150461,04	145501,55

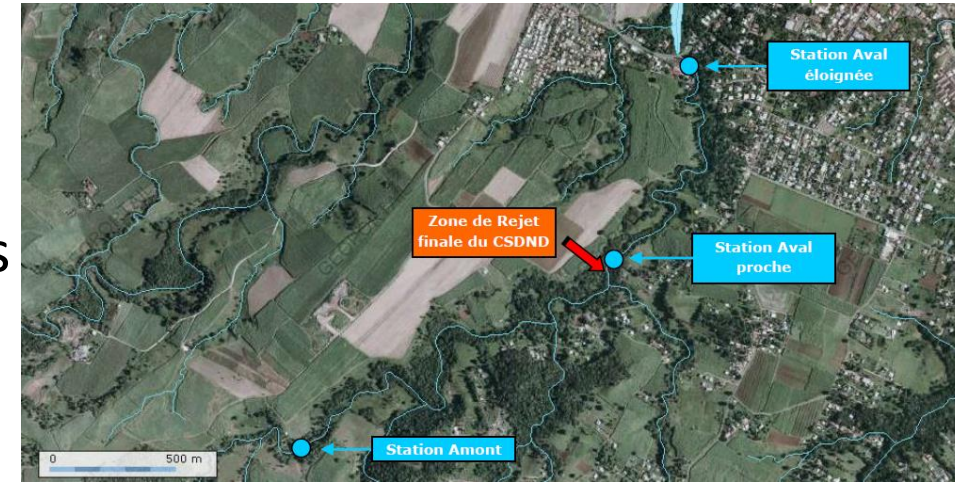
Sommaire

- Présentation de l'ISDND
- Activité : Tri des déchets valorisables
- Activité : Stockage des déchets ultimes
- **Suivi environnemental**
- Bilan des travaux d'aménagement
- Perspectives



Suivi environnemental : La rivière Salée

- Suivi hydrobiologique de la rivière salée depuis 2006
- 2 campagnes annuelles : hautes eaux / basses eaux
- Bureau d'études spécialisé
- 3 indicateurs pris en compte pour déterminer l'état écologique:
 - IDA : Indice Diatomé Antilles (classement des espèces)
 - IBMA : Indice Biologique Macrovertébrés Antilles (qualité biologique)
 - Ichtyofaune (l'ensemble des poissons des plans d'eau)



- La qualité des milieux décroît « naturellement » de l'amont vers l'aval
- Cause probable : somme des pressions anthropiques s'accumulant vers l'embouchure (urbanisation, agriculture, érosion des berges et macrodéchets).

Suivi environnemental : Eaux souterraines

- 10 piézomètres suivis de 2009 à 2010 (suppression du piézomètre n°3 sur l'emprise d'une alvéole en 2010).
- 8 piézomètres sont analysés depuis 2020 (Suppression du piézomètre n°4 dans le cadre des travaux de terrassement de l'alvéole J2 en 2020)
- 4 campagnes annuelles puis 2 depuis nouvel arrêté préfectoral
- Laboratoire agréé



- Stabilisation de la qualité physico-chimique des eaux
- Aucun impact des activités de l'ISDND sur les eaux souterraines
- Variation bactériologique en amont du site.

Suivi environnemental : Rejets des eaux traitées

- Capacité de traitement des lixiviats
 - Station Biome d'un débit nominal de 5 m³/h
 - Station initiale (débit nominal de 3,6 m³/h)
- } 8,6 m³/h de capacité totale de traitement
- Doublement des capacités d'aération dans le bassin de traitement biologique
 - 18 kVA à 44 kVA
 - Investissement dans **2 aérateurs** nouvelle génération



- Location début 2023 d'une station Ovive de 6 m³ /h
- Capacité totale de traitement sur site en 2023 : **13 m³ /h.**



Suivi environnemental : Rejets des eaux traitées

- 9 campagnes de prélèvements annuelles
- Laboratoire agréé
- Vapotherm : unité d'évaporation des eaux asservie à la torchère (équipement de secours de la plateforme de valorisation biogaz)

Années	Taux de conformité des analyses	Observations	Années	Quantité totale entrant en traitement (m3)	Quantité totale rejetée (m3)	Quantité totale évaporée (m3)
2022	79,29 %	Analyses sur eaux stagnantes : stations à l'arrêt quelques mois car bassins bas.	2022	26175	17363	785,13
2023	87,25 %	Dépassement sur pH et paramètres azotés.	2023	67654	41267	1115

Recherche d'optimisation du traitement avec le fournisseur des stations.

Test mis en place en 2023 pour l'optimisation du rendement et de la qualité via un aéroflottateur → non concluant.

Test avec nouvelle station en location janvier 2024.

Option d'achat de cette nouvelle station de traitement si résultats concluants.

Suivi environnemental : Rejets des eaux pluviales

- Récupération des eaux de ruissellement dans 2 bassins de rétention après un bassin de décantation
- Séparateurs hydrocarbures en amont des bassins
- 9 campagnes de prélèvements annuelles (8 avec le nouvel arrêté préfectoral)
- Laboratoire agréé



Années	Taux de conformité des analyses	Observations
2022	96,02 %	Dépassements pH et MES
2023	96,11 %	Dépassements pH

MES : Matières en suspension

Les dépassements de seuils observés sont essentiellement dus à une eutrophisation de l'eau en période sèche puis aux fortes pluviométries qui ramènent de la terre dans le bassin.



Suivi environnemental : Traitement du biogaz

- 74 Puits de captage du biogaz en 2022 et 105 en 2023
- 1 moteur de valorisation du biogaz BG 11 de 1,4 MWh électrique et 1,4 MWh thermique
- Entretien et suivi du moteur réalisés par une société spécialisée
- 1 torchère BG 1000 équipée d'un vapo-therm en secours

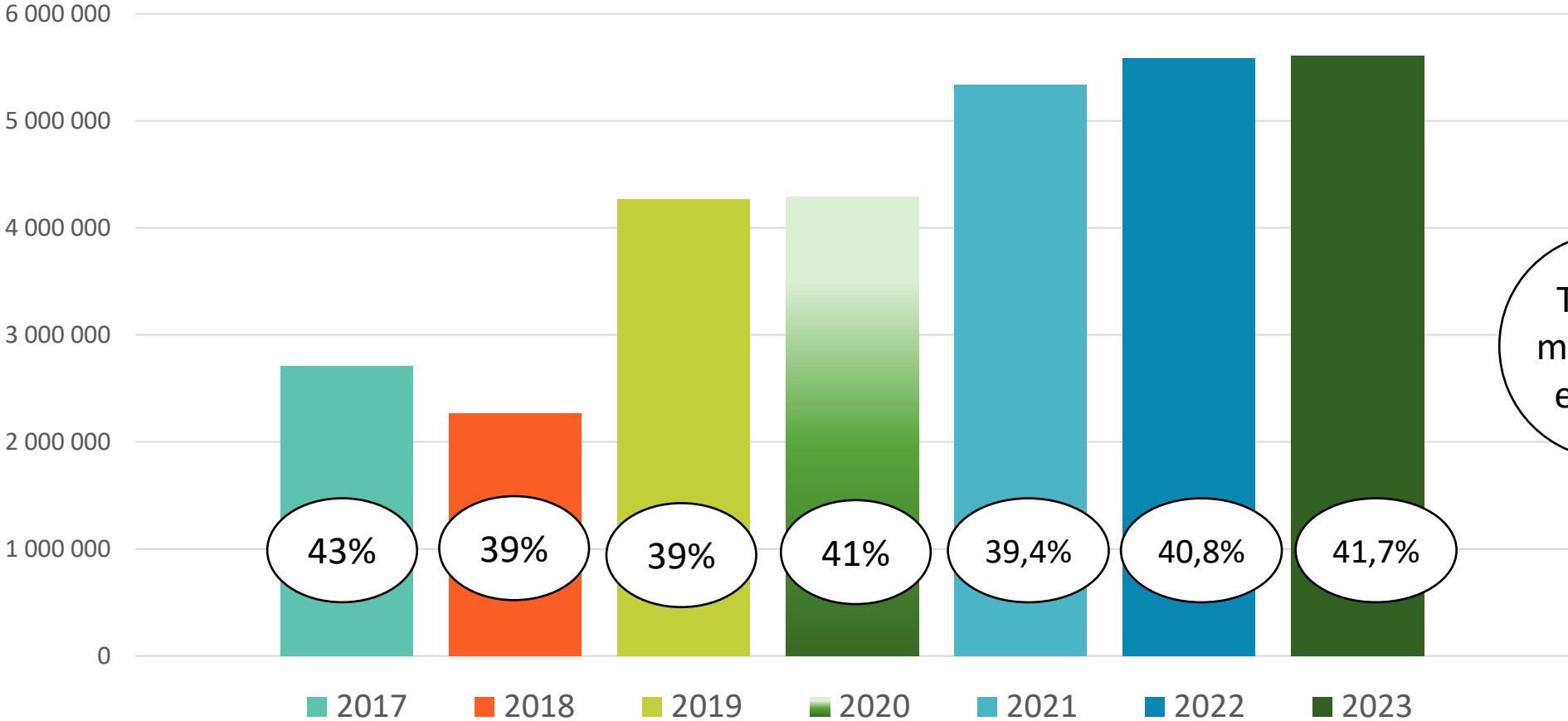


Point de mesure	Suivi	
Réseau de dégazage Entrée moteur	12 mesures / an	Suivi interne
Sortie moteur et torchère	1 analyse / an	Laboratoire agréé



Suivi environnemental : Traitement du biogaz

- Volume de biogaz traité (Nm³ brut):

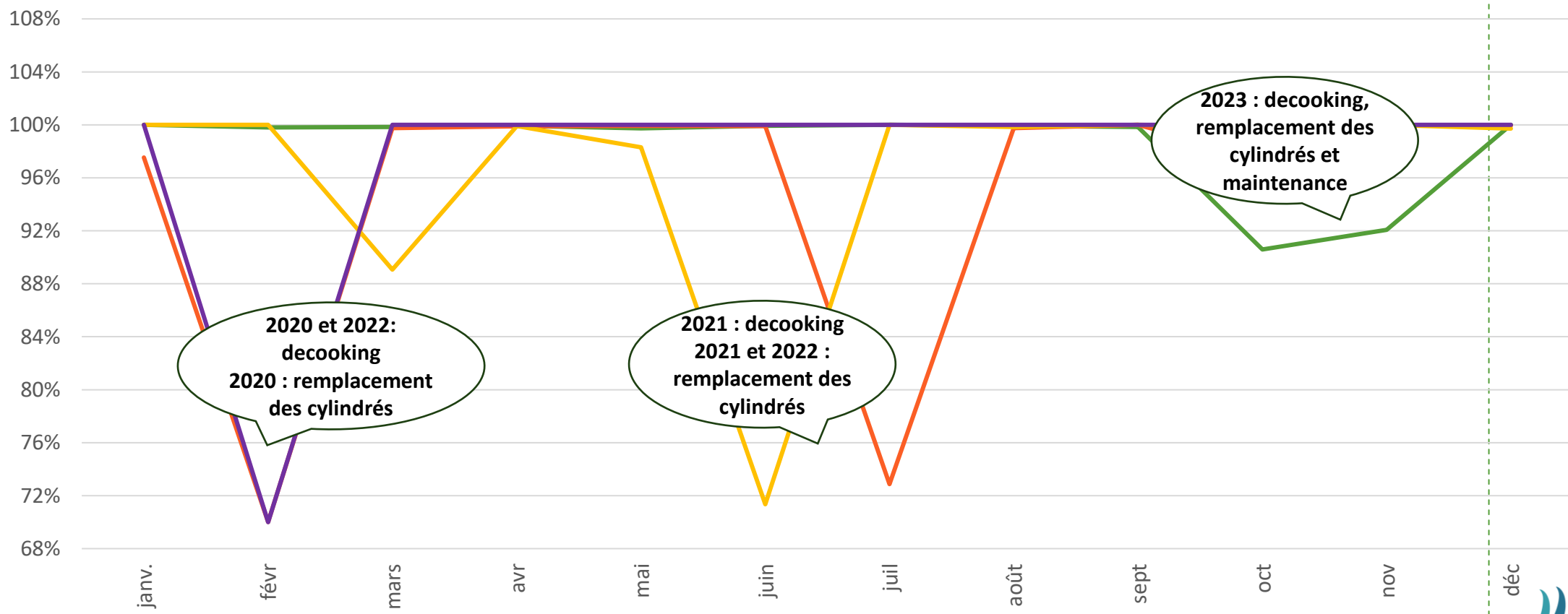


→ Augmentation des nombres de puits de biogaz et donc du captage.



Suivi environnemental : Traitement du biogaz

- Taux de valorisation du biogaz (%)



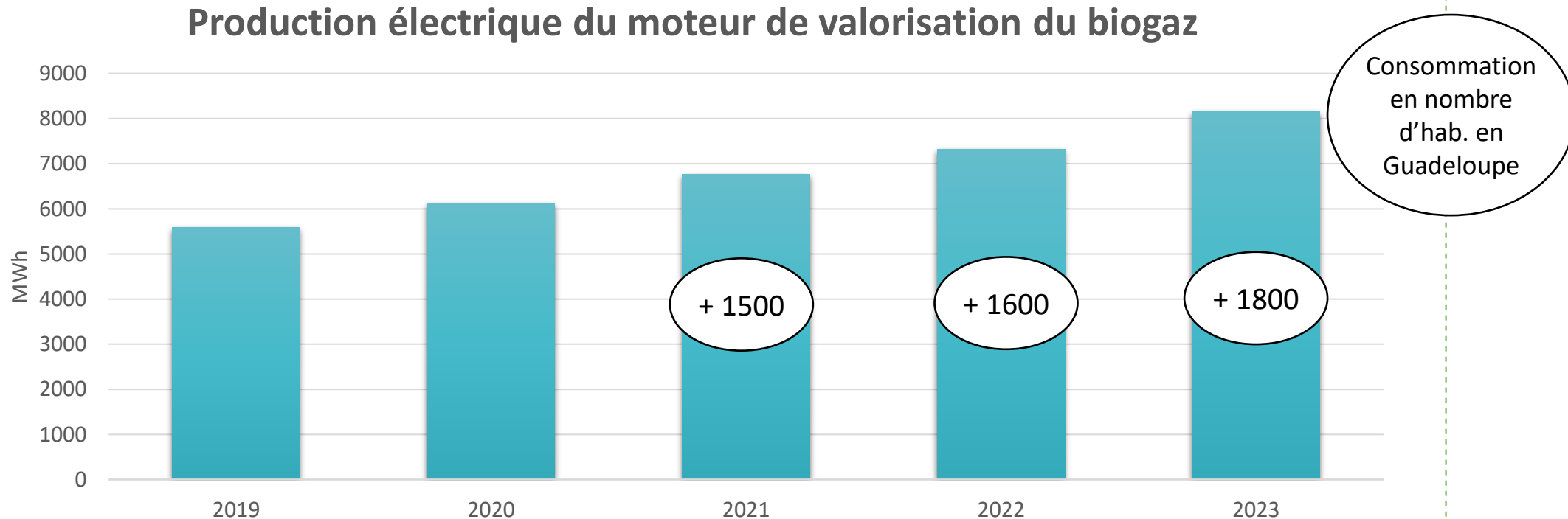
➤ Taux de valorisation en dessous des 70% lors des maintenances et grosses révisions.

— 2023 — 2022 — 2021 — 2020



Suivi environnemental : Traitement du biogaz

- Quantité d'électricité produite (MWh)



- Augmentation du nombre de puits donc amélioration du captage
- Modification du système de traitement charbon actif en passant d'un gaz humide à un gaz sec
- Changement de fournisseur pour le charbon actif

(source : Bilan énergétique 2022 – OREC – consommation électrique brute de 4,33 MWh/hab en 2022)



Management Qualité Sécurité Environnement

Qualité

- Traitement des doléances des riverains
 - 2 plaintes en 2022 : un accès à la route périphérique bloqué et une plainte odeur.
 - 7 plaintes odeurs en 2023 → pannes d'alizés, changement d'alvéole (excavation d'anciens déchets).

Sécurité

- 1 accident du travail en 2022 et 2 accidents du travail en 2023.
- Rappels quotidiens des consignes au personnel
- Quarts d'heures sécurité mensuels
- Signature de plans de prévention avec chaque intervenant extérieur
- Signature d'un protocole de sécurité avec chaque transporteur
- Vérification Générale Périodique VGP des engins
- Dératisation tous les 3 mois et désinsectisation au besoin



Management Qualité Sécurité Environnement

Environnement

- Activités certifiées depuis le 17/06/10 :
 - Audit ISO 14 001 externe le 13 septembre 2022 : **0 non-conformité majeure**
 - Audit ISO 14 001 externe le 12 septembre 2023 : **0 non-conformité majeure**
- Transmission des résultats d'autosurveillance des rejets aqueux aux services de l'inspection (via outil GIDAF)
- Suivi de la consommation des ressources naturelles (gasoil, eau, produits chimiques)
- Collecte et valorisation du biogaz : respect des valeurs limites de rejet (art 2.4.2 de l'AP)
- Prévention des envols
- Gestion des déchets générés par l'exploitation



Management Qualité Sécurité Environnement

Incidents environnementaux

- 29/04/23 : Incendie de déchets en bordure d'alvéole.
 - Gestion de l'incendie en moins de 30 min (astreintes).
 - Membrane détériorée mais réparée le 5 mai par la société LES.
 - Origine inconnue → sensibilisation des clients par mail sur la liste des déchets autorisés et interdits.



Management Qualité Sécurité Environnement

Incidents environnementaux

- 10/08/23 : Incendie sur stock de charbon actif souillé.
 - Intervention des pompiers.
 - Incendie maîtrisé en moins de 2h.
 - Actions correctives :
 - ✓ REX sur les autres sites utilisant du charbon actif (modification du type de charbon)
 - ✓ Mise en stockage sur une autre zone (avec surveillance vidéo)
 - ✓ Revue du mode opératoire du changement de charbon (inertage)
 - ✓ Reconditionnement du charbon actif incendié

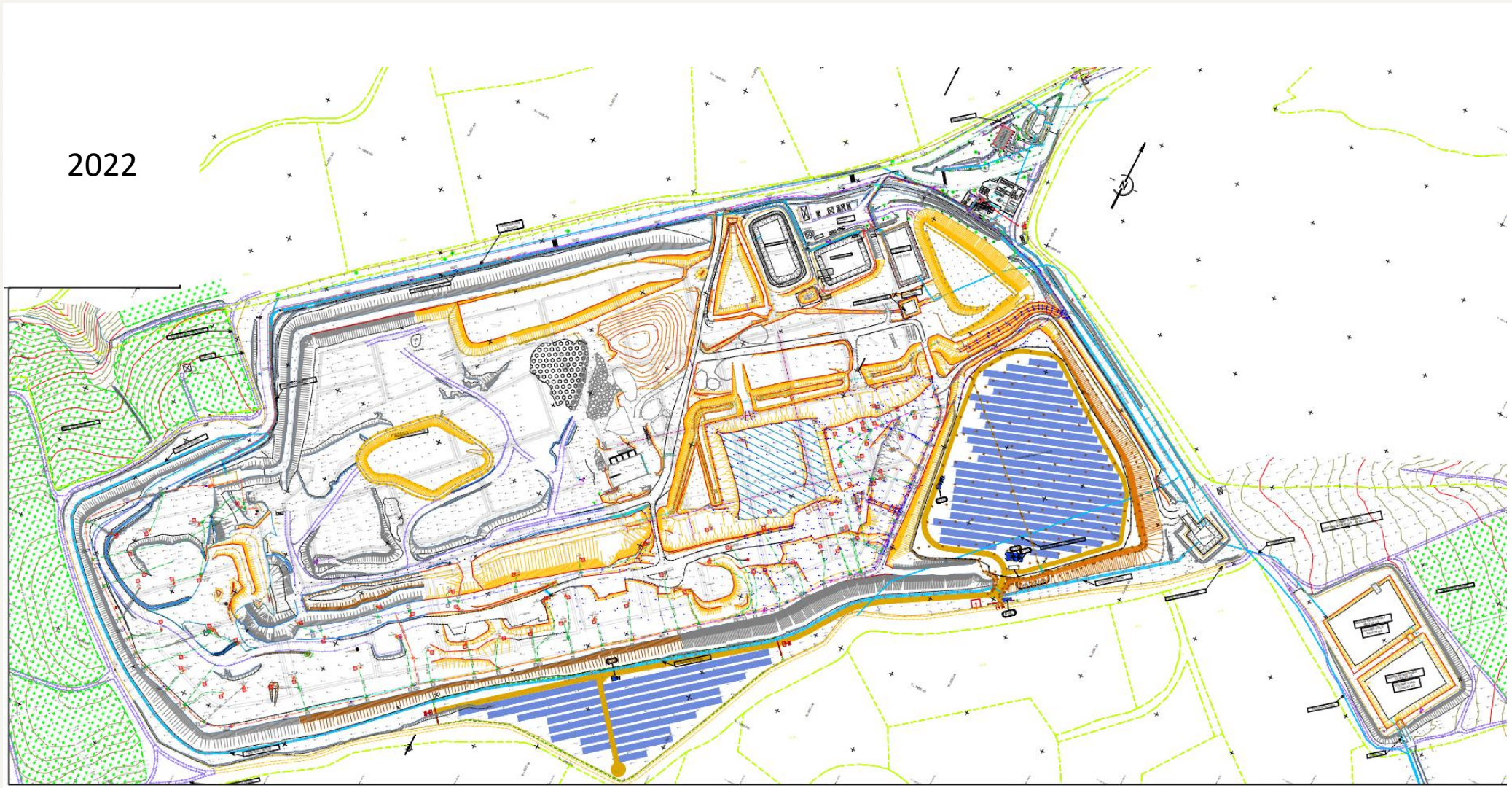


Sommaire

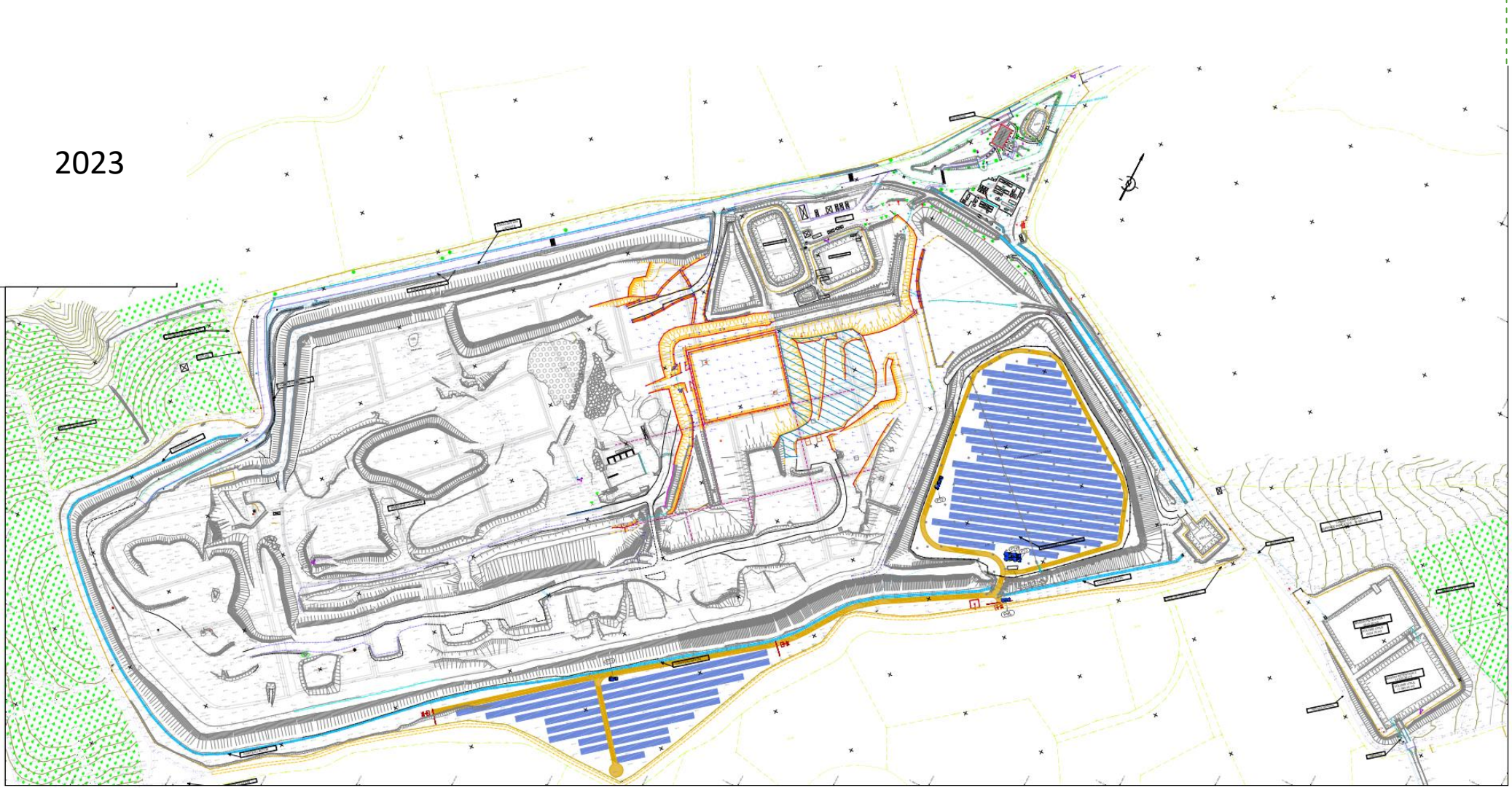
- Présentation de l'ISDND
- Activité : Tri des déchets valorisables
- Activité : Stockage des déchets ultimes
- Suivi environnemental
- **Bilan des travaux d'aménagement**
- Perspectives



Etat d'aménagement du site

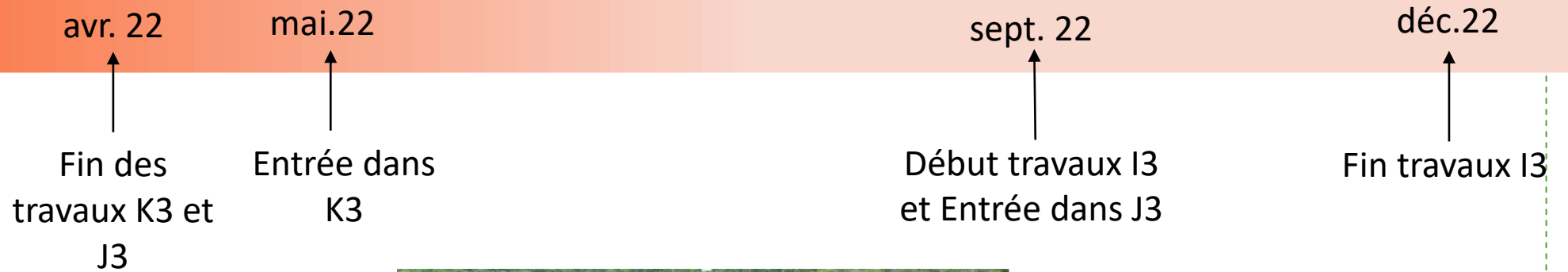


Etat d'aménagement du site



Bilan des travaux d'aménagement en 2022

- Les travaux réalisés en 2022 concernaient essentiellement l'aménagement des nouvelles alvéoles K3, J3 et I3



Bilan des travaux d'aménagement en 2023

- Les travaux réalisés en 2023 concernent essentiellement l'aménagement des nouvelles alvéoles H2 et H3 ainsi que la réalisation de la nouvelle plateforme de tri.

mar. 23

↑
Entrée dans I3 et début
travaux H2 et H3



oct. 23

↑
Fin travaux H2 et H3 et mise
en service plateforme de tri



déc.23

↑
Entrée dans
H3



Sommaire

- Présentation de l'ISDND
- Activité : Tri des déchets valorisables
- Activité : Stockage des déchets ultimes
- Suivi environnemental
- Bilan des travaux d'aménagement
- **Perspectives**



Perspectives

- Augmentation des capacités de traitement des lixiviats 15 m³ /h. Nouvelle station réceptionnée en juillet 2024 : **investissement 1 M€**.
- 2 casiers mono-spécifiques (amiantes liées , mâchefers/cendres) pour répondre aux besoins du Territoire avec la mise en service des futures unités de traitement OMR et CSR .
- Unité de traitement type Bioréacteur à membrane (BRM) pour le traitement des saumures (sels lixiviat), produits sur le site. Commande passée pour une livraison en octobre 2025 : **investissement 2 M€**.
- Démarrage des couvertures finales du site sur les zones définitivement terminées en juin 2025 (20 000 m² de couverture) : baisse de la production de lixiviat de 20 %.
- Caméras sécurité et thermiques sur site.
- Système de traitement anti-odeur mis en service janvier 2025.
- Mise en place Télésurveillance sur niveau des puits alvéoles.
- Diminution des tonnages annuels de 10 000 T.



**MERCI POUR VOTRE
ATTENTION**

