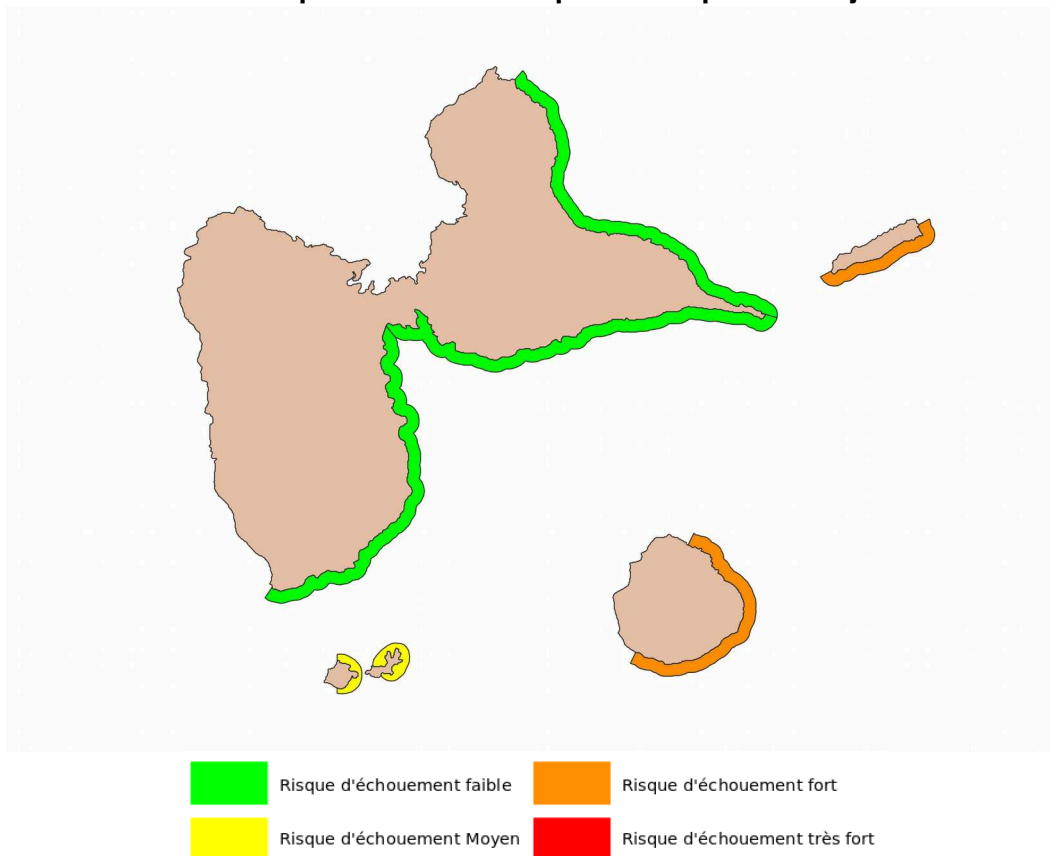


## Bulletin de surveillance et de prévision d'échouement des sargasses pélagiques pour la Guadeloupe

**Vendredi 21 Janvier 2022**

**Carte de risque d'échouement pour les 4 prochains jours :**



**Indice de confiance : 4 /5**

| Zone                       | Estimation du Risque |
|----------------------------|----------------------|
| Nord Grande Terre          | Faible               |
| Sud Grande Terre           | Faible               |
| Désirade                   | Fort                 |
| Basse Terre (côte sud-est) | Faible               |
| Les Saintes                | Moyen                |
| Marie Galante              | Fort                 |

## **Prévisions pour les 4 prochains jours:**

### **Analyse sur la zone Antilles / Guyane:**

Suivi local de la situation et réactualisation du bulletin de lundi 17 janvier 2022.

### **Analyse autour de la Guadeloupe:**

Le premier amas détecté lundi au sud-est est transporté vers Anguilla, seul un filament s'est échappé et devrait ou est en cours d'échouement sur le sud du littoral de la Désirade.

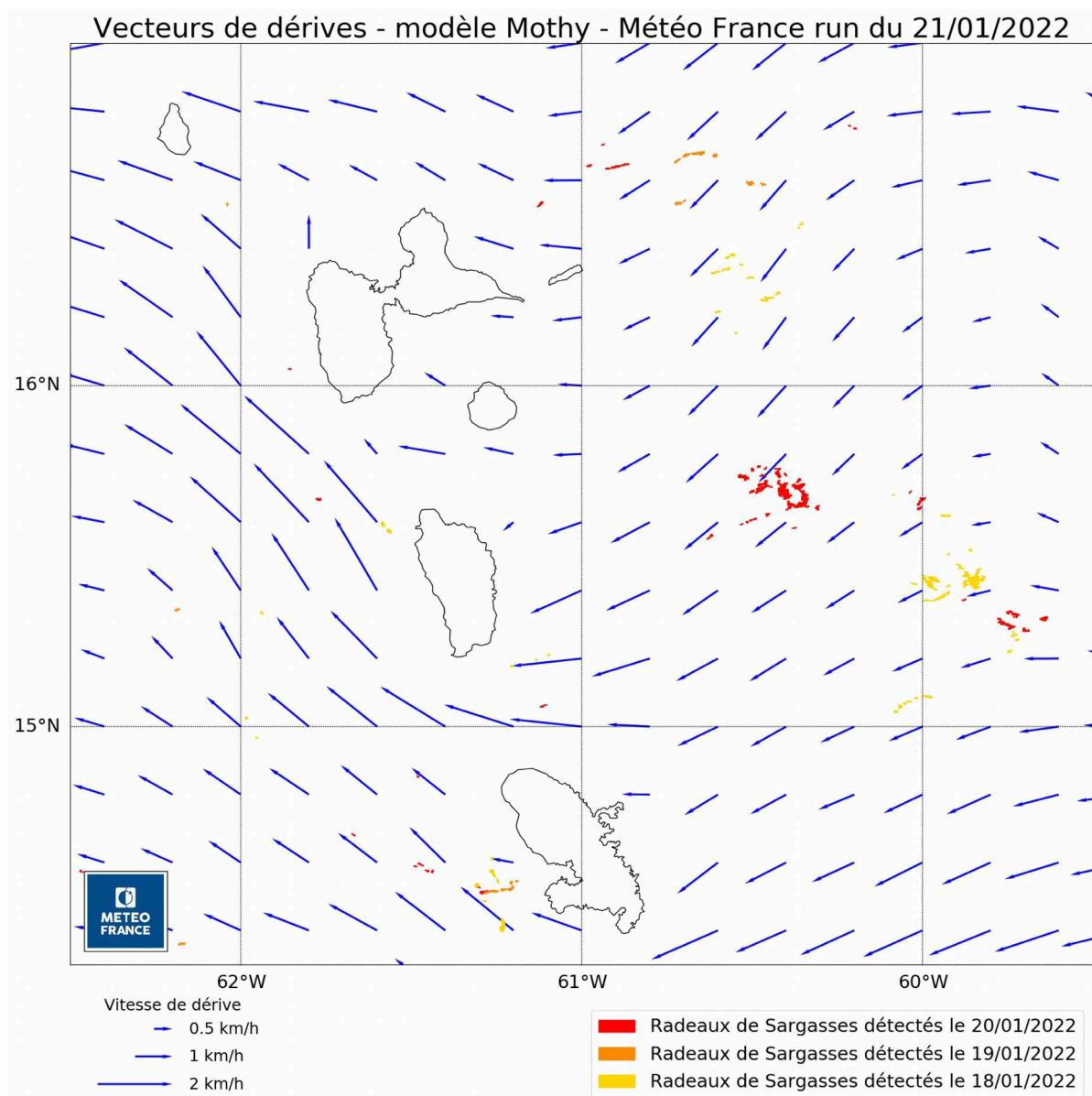
Le second amas à l'est de la Dominique lundi, s'est rapproché. Les courants dominants sont d'est et la grande majorité de ces algues devraient traverser le canal de la Dominique voire s'échouer sur le nord de cette île. Cependant quelques filaments pourraient accrocher la côte sud voire sud-est de Marie-Galante pour la fin du week-end ou tout début de semaine prochaine, avant de concerner les Saintes.

De petites plaques non détectables peuvent encore également s'échouer ici ou là.

Réactualisation du bulletin lundi 24/01/2022.

## Tendance pour les 2 prochaines semaines :

Réactualisation lundi 24/01/2022.

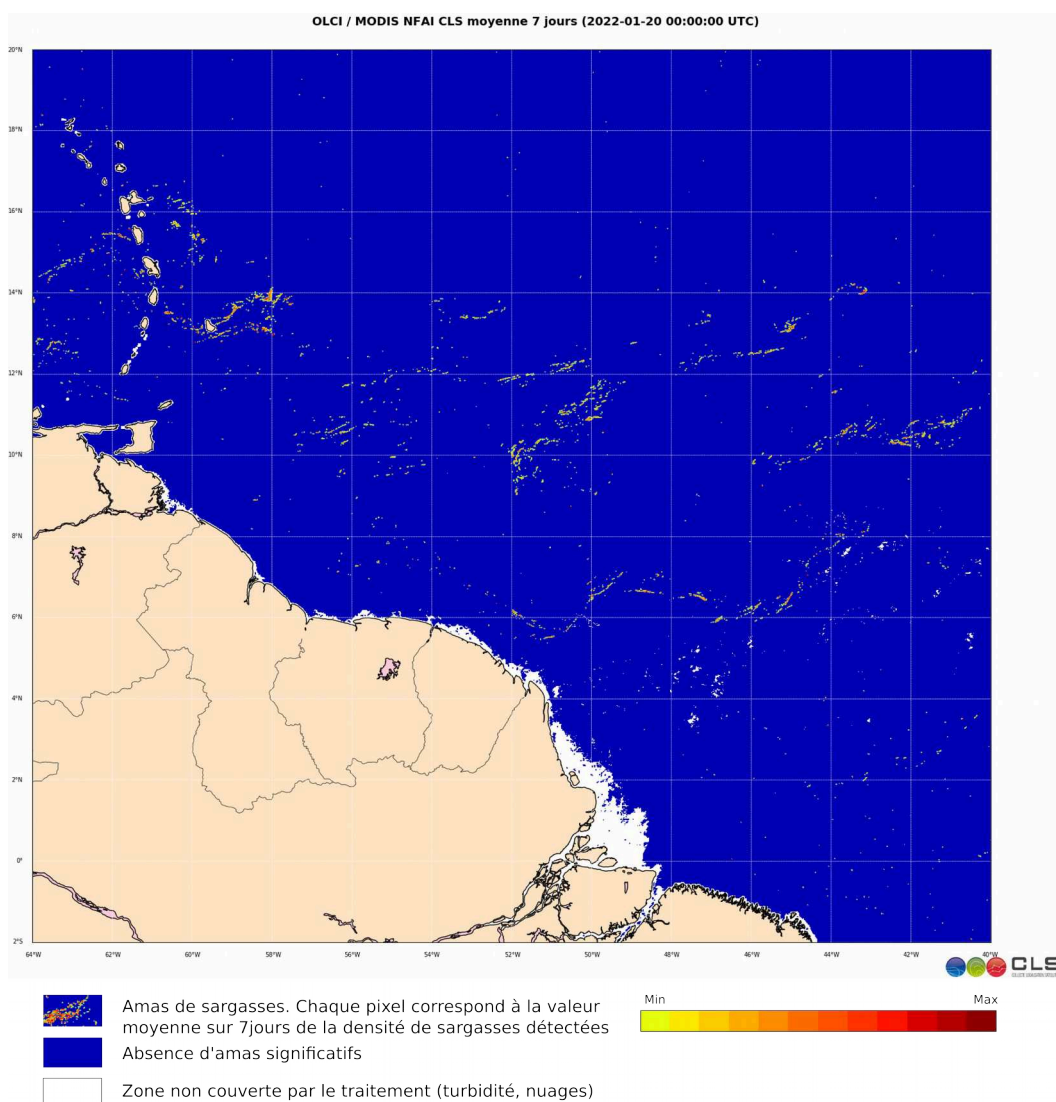


**Remarque :** voir commentaires dans la notice en fin de bulletin

## Tendance pour les 2 prochains mois :

Réactualisation lundi 24/01/2022.

## Image composite sur les 7 jours précédents :



## Notice sur l'estimation du risque d'échouement:

La détection et la localisation des radeaux de sargasses autour de l'arc antillais sont réalisées par télédétection à moyenne et haute résolution après traitement spécifique des données issues des capteurs optiques embarqués suivants:

- MODIS (Satellite Aqua), à 1km et 250m de résolution
- OLCI (Satellite Sentinel 3A/3B) à 300m de résolution
- OLI (satellite Landsat-8) à 30m de résolution
- MSI (satellites Sentinel-2A/2B) à 10-30 m de résolution

L'acquisition et le traitement des données satellites sont réalisés par la société CLS (Collecte Localisation Satellite)

Les trajectoires de dérive des radeaux de sargasses détectés sont calculées à partir du modèle de dérive de Météo-France MOTHY (Modèle Océanique de Transport d'Hydrocarbures), développé pour la lutte contre les pollutions accidentelles ou pour la gestion des opérations de recherche et de sauvetage.

Ce modèle simule le déplacement des nappes identifiées en prenant en compte l'effet combiné du frottement du vent de surface sur les sargasses et de l'advection par les courants marins. Le modèle utilisé actuellement se base sur le modèle IFS du Centre Européen de Prévision pour le champ de vent et sur Mercator pour la courantologie.

Le risque d'échouement est estimé, sur une échelle de faible à très fort, à partir de la prévision de dérive et du nombre de bancs de sargasses atteignant la zone de surveillance littorale identifiée.

Un risque faible signifie que l'on observe très peu de nappes dérivantes et que les trajectoires de dérive calculées ne rencontrent pas le secteur côtier évalué. La probabilité d'échouements significatifs est ainsi jugée faible.

Le risque augmente en fonction du nombre et de la taille des nappes détectées et du taux de convergence des trajectoires de dérive calculées vers le secteur côtier concerné. Le risque très fort caractérise ainsi une probabilité d'échouement quasi assurée sur le secteur, mais également une grande quantité de nappes en approche.

### Limites du dispositif de prévision:

En masquant partiellement la zone surveillée, la couverture nuageuse constitue la principale limite du dispositif de veille satellitaire. La qualité de l'information spatiale des bancs de sargasses alimentant les modèles de dérive en dépend donc fortement. Un indice de confiance est ainsi établi sur la base du taux de couverture nuageuse autour du territoire concerné.

La chaîne de prévision actuelle ne permet pas d'estimer avec finesse la quantité d'algues susceptible de s'échouer. En effet, les résolutions et les traitements appliqués aux données satellitaires ne permettent pas d'apprécier précisément les volumes d'algues en jeu.

Le manque de connaissance fine des courants côtiers limite la localisation précise des sites d'échouement. Les prévisions sont ainsi déclinées par grands secteurs côtiers, fréquemment exposés aux échouements lors des épisodes passés. Les autres secteurs côtiers, pas ou peu exposés, ne peuvent faire l'objet d'une expertise en l'état des connaissances actuelles.

### Commentaires sur la carte "Vecteurs de dérives":

Les vecteurs représentent la dérive calculée par le modèle de dérive "MOTHY", ils combinent donc l'action du courant et du vent. A cette carte de vecteur se superposent les principaux bancs de sargasses détectés par les satellites moyenne résolution (OLCI/MODIS) des 3 jours précédents. En cas de bonne couverture satellite sur la période, il est possible qu'un même banc soit observé plusieurs fois d'un jour à l'autre.