



1 Carte d'identité du site

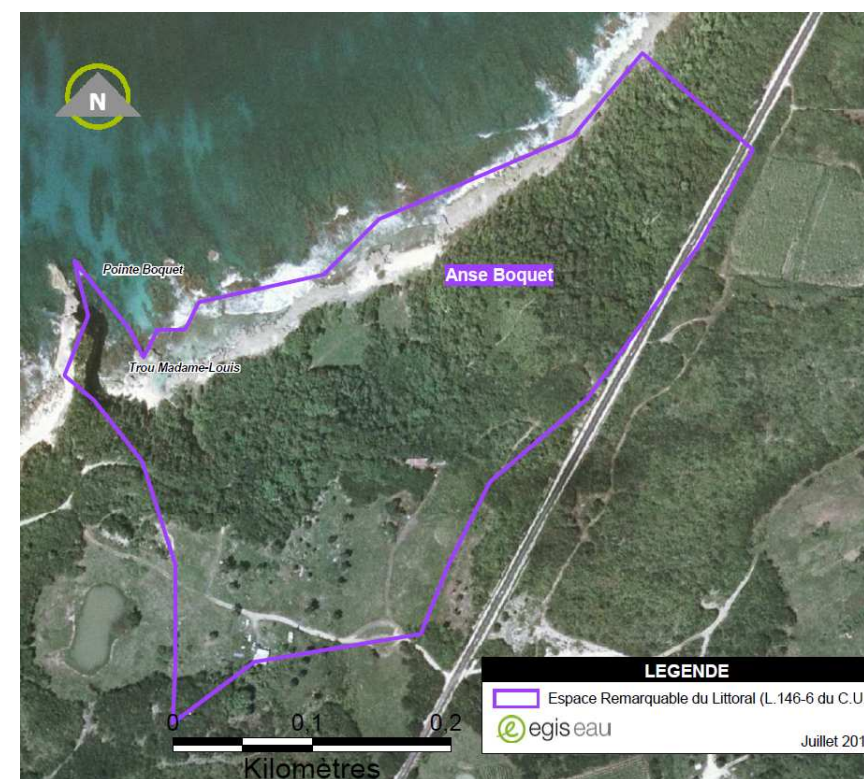
Identifiant cartographique	10 106
Superficie	10,16 ha
Site inscrit en ERL au SMVM 2011	Oui
Site recensé dans l'atlas ADUAG 1995/98	Oui
Unité géographique fonctionnelle correspondante	UG 8A : Les falaises du Nord de la Grande-Terre
Organismes impliqués dans la gestion	-

Localisation du site

L'Anse Boquet, largement ouverte sur l'océan selon une orientation Nord-Ouest est la dernière anse s'inscrivant sur cette côte. Ce site s'établit entre la Pointe Boquet, franche et vigoureuse et la Pointe Castalia, avancée rocheuse plus timide.



Accès au site : Le site est accessible par un chemin de terre, ouvert depuis la Départementale D 122.



Source : BdOrtho IGN 2005, prise de vue mars 2004

Cartographie du site d'après les données SMVM



Synthèse

Typologie du site (issue R146-1 du CU) ¹ :	Intérêts écologiques : <input type="checkbox"/> a (falaises, plage), <input type="checkbox"/> b zones boisées proches du rivage.	
Justification du classement en ERL	Paysage remarquable ou caractéristique du patrimoine naturel et culturel du littoral	Oui
	Site nécessaire au maintien des équilibres biologiques	Oui
	Site présentant un intérêt écologique	Oui

Etat du site	
Etat des lieux du paysage (préservé / altéré / très altéré)	Préservé
Valeur paysagère (quotidienne / importante / majeure)	Quotidienne
Qualité écologique (faible / moyenne / forte)	Moyenne
Importance culturelle (faible / moyenne / forte)	Moyenne
Principaux usages et activités sur le site :	
Agriculture	
Pressions et menaces	
Pressions naturelles (faibles / moyennes / fortes)	Moyennes
Pressions chimiques (faibles / moyennes / fortes)	Faibles
Pressions physiques (faibles / moyennes / fortes)	Faibles
Sources de pollution et éléments disqualifiants	
Résidence	
Protections, inventaires, labels, ...	

¹ Cf notice d'accompagnement

AMA et AOA du PNG et FDL	
Organismes impliqué(s) dans la gestion et l'aménagement du site	
Propositions de modifications du périmètre du site	
Extension du périmètre	Non
Déclassement / pastillage	Non



Au pied des contreforts morneux, l'anse s'épanche doucement, protégée par un platier rocheux continu. Ca et là, quelques poches sableuses s'ouvrent sur de petits bassins propices à la baignade.

2 Diagnostic du site

2.1 Les paysages

Motifs du paysage : (mots clés)	Côte rocheuse, falaise, forêt, fourrés / broussailles, pointe, prairie, récif frangeant
Valeur paysagère : (Quotidienne, importante, majeure)	Quotidienne
Autres ERL présentant de	Pointe Frégule, Ravine Cybèle, Grand Abaque, Pointe du



fortes similarités en terme de motifs paysagers	Désert, Porte d'Enfer, Anse Montal - Plage de l'Autre Bord - Anse Salabouelle, Anse Gros Morne, Anse des Corps et Habitation Caraïbe, de l'Anse Francoeur à l'Anse Beaugendre - Pointe Morphy, Anse la Cuve, Caye Plate, Grosse Pointe, Anse à Chaux, Pointe du Gouvernail, Morne Morel, Pointe Plate - Pointe à Launay
--	---

Unité géographique paysagère correspondante

Ce site s'inscrit dans l'Unité Géographique paysagère PAYS 7C correspondant à l'« extrémité Nord de la Grande-Terre ». Le paysage est dominé par la Pointe de la Grande Vigie et les hautes falaises calcaires.

Visibilité du site

Par sa forme particulière, le cœur du site est masqué, il n'offre pas de point de vue particulier sur d'autres sites et il est peu visible de l'extérieur, hormis depuis la mer.

Structures paysagères et spécificités

Ces falaises sauvages couvertes d'une végétation sèche reculant devant l'assaut de l'océan sont d'une grande beauté. La palette de nuances influencées par le climat chaud, sec, presque aride et une luminosité généreuse est remarquable.

L'intérêt des falaises du Nord Grande Terre est donc essentiellement paysagé. L'anse Boquet s'ouvre sur près de six cent mètres entre deux pointes rocheuses encore peu imposantes (20 à 30 m), à l'image de la topographie présente en arrière du site. L'anse s'épanche ainsi doucement sur les contreforts morneux aux pentes très faibles, entaillés par de petites ravines superficielles qui courent depuis la ligne de crête jusqu'au littoral.

La côte, entre la Pointe Boquet dans laquelle s'inscrit le Trou Madame Louis, est composée d'un platier rocheux soulevé large d'une dizaine de mètres. Plus en retrait, cette marche récifale abrite une large plage de sable fossile.

Cette anse au caractère paysager très particulier présente quelques petites poches sableuses s'ouvrant sur des plans d'eau relativement calmes. Elles

apparaissent comme de véritables petits lagons ; des zones de baignade « privilégiées » sur cette côte animée de courants dangereux.

Etat des lieux du paysage

Le paysage est globalement bien préservé en raison de la faible fréquentation de l'anse, accessible par des chemins ruraux depuis la RD 122.

2.2 Caractéristiques écologiques

Liste des écosystèmes naturels rencontrés sur le site

La végétation qui couvre les avancées rocheuses (Pointe Boquet et Castalia) est très proche de celle décrite sur la Pointe Laborde. Sous des formes rabougries, largement remodelées par la puissance éolienne, les espèces présentes aux extrémités sont le Bois bracelet (*Jacquina barbasco*), le Bois flambeau noir (*Erithalis fruticosa*), le Bois cannelle (*Canella winterana*), le Raisinier (*Coccoloba uvifera*), le Fleurit Noël bord-de-mer (*Chromolaena integrifolia*), le Bois lait bord-de-mer (*Chamoesyce articulata*), le Picanier (*Solanum racemosum*).

Plus en arrière apparaît une végétation davantage stratifiée faite d'arbres tels que l'Olivier (*Byrsonima lucida*), le Gommier rouge (*Bursera simaruba*), le Griff chat (*Pithecellobium unguis-cati*), le Campêche (*Haematoxylum campechianum*), le Mapou gris (*Pisonia subcordata*), le Poirier (*Tabebuia pallida*).

Cette strate arborescente couvre une végétation plus basse et plus ou moins ouverte composée de nombreuses espèces parmi lesquelles peuvent être citées le Bois chandelle (*Amyris elemifera*), le Bois bracelet (*Jacquina barbasco*), la Farine chaude (*Phyllanthus epiphyllantus*), le Bois marbré (*Gymnanthes lucida*), le Petit-coco (*Randia aculeata*), ou dans des milieux plus ouverts le Ti-baume (*Lantana involucrata*), le Fleurit Noël bord-de-mer (*Chromolaena integrifolia*).

Ce même cortège floristique auquel on peut rajouter le Raisinier grandes-feuilles (*Coccoloba pubescens*), le Mapou blanc (*Pisonia fragrans*),





couvre les pentes douces des mornes dont les flancs bordent l'Anse Boquet.

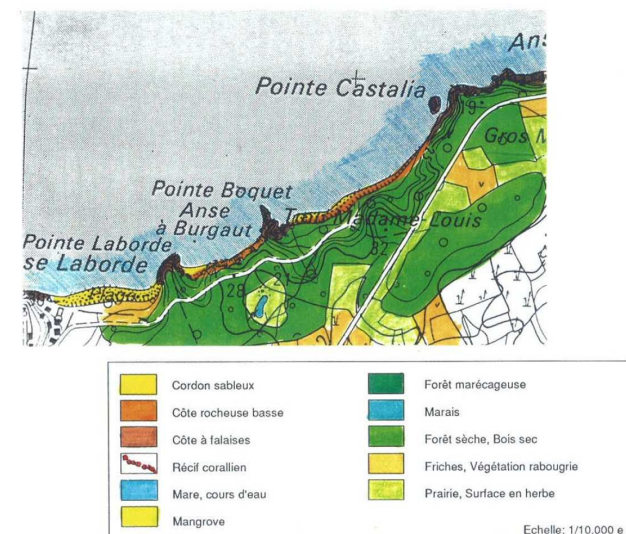
L'aspect lunaire du platier rocheux est renforcé par l'absence totale de végétation. Alors que les zones de sable sont colonisées par un tapis herbeux fourni, essentiellement constitué de sporobole (*Sporobolus virginicus*) et parfois parcouru de Patate bord-de-mer (*Ipomoea pes capreae*).

Ce premier tapis est rapidement dominé par un véritable cordon forestier composé dans un premier temps exclusivement par le Catalpa (*Thespesia populnea*) et de l'Olivier bord-de-mer (*Conocarpus erecta*). Apparaissent ensuite la Tiraille (*Borrchia arborescens*), le Fleurit Noël bord-de-mer, le Raisinier, l'Olivier, le Poirier ou le Gommier rouge, le Monval (*Leucaena leucocephala*), la Liane à ravets (*Stigmaphyllon cordifolium*), le Campêche.

Aucune faune particulière n'a été recensée, ce qui pourrait être lié à des conditions de biotope défavorables.

Complémentarité et articulation du site, fonction forte pour l'équilibre des milieux naturels

L'évolution de la végétation est fonction de l'exposition aux embruns et de la constitution du sol. Elle est meilleure en arrière du littoral par la présence d'une petite cuvette.



Source : Atlas communal Diren – ADUAG

Etat de préservation du milieu naturel

Le site est peu fréquenté et peu anthropisé à l'exception de quelques parcelles dédiées au pâturage, d'une construction et de chemins ruraux qui traversent l'espace.

2.3 Caractéristiques abiotiques du site

Caractéristiques géologiques et morphologiques du site

Ce site se trouve dans l'unité géologique UG 8 correspondant aux calcaires de la Grande-Terre et de Marie-Galante.

Le profil original de ces côtes n'est pas sans rappeler la coque d'un navire dont la Pointe de la Grande Vigie serait la proue. Cette forme est





née de la surrection puis du basculement de l'ensemble des plateaux du Nord.

Cette portion littorale encore relativement préservée de la houle par la Grande Pointe septentrionale, laisse apparaître, plus ou moins nettement selon les séquences, deux terrasses littorales émergées à environ 5 et 20 mètres. Ces deux formations en corniche témoignent des événements tectoniques successifs qui ont provoqué l'émersion de cette partie de la Grande-Terre, du Quaternaire au récent.

L'Anse de la Pointe Nord se développe en retrait de la Pointe de la Grande Vigie, au pied, semble-t-il, d'un escarpement de faille dont la Pointe de la Grande Vigie constitue le prolongement. Cette ligne de faille (née vraisemblablement de l'activité tectonique ayant participé à la surrection de cette région morphologique) distingue donc la côte occidentale faite de hautes falaises escarpées (70 à 85 mètres) de la côte orientale qui depuis l'Anse de la Pointe Nord se caractérise par une côte à falaises basses (35 à 40 mètres) fréquemment interrompues par de larges anses parfois sableuses.

3 Activités, usages et services rendus

Activités primaires

La zone en retrait du littoral est parsemée d'espaces ouverts qui sont des zones de pâturage pour les quelques troupeaux de bovins.

Fonction récréative :

Cette zone supporte très peu d'activités. Desservie par des chemins plus ou moins carrossables, elle semble prisée pour sa qualité paysagère, son potentiel balnéaire provient des nombreuses petites anses sableuses ouvertes sur de véritables « piscines naturelles ».

Fonction naturelle du site

Autour de la zone de plage, ce sont les qualités écologiques du site qui prédominent : forêt sèche, mangrove, taillis, fourrés épineux.

4 Pressions et menaces

Causes naturelles :

Espace soumis à :

- L'érosion marine : les falaises sont soumises à une houle fortement érosive conduisant à un continu effondrement.
- Risque sismique avec effet de site au niveau de la ligne de faille.

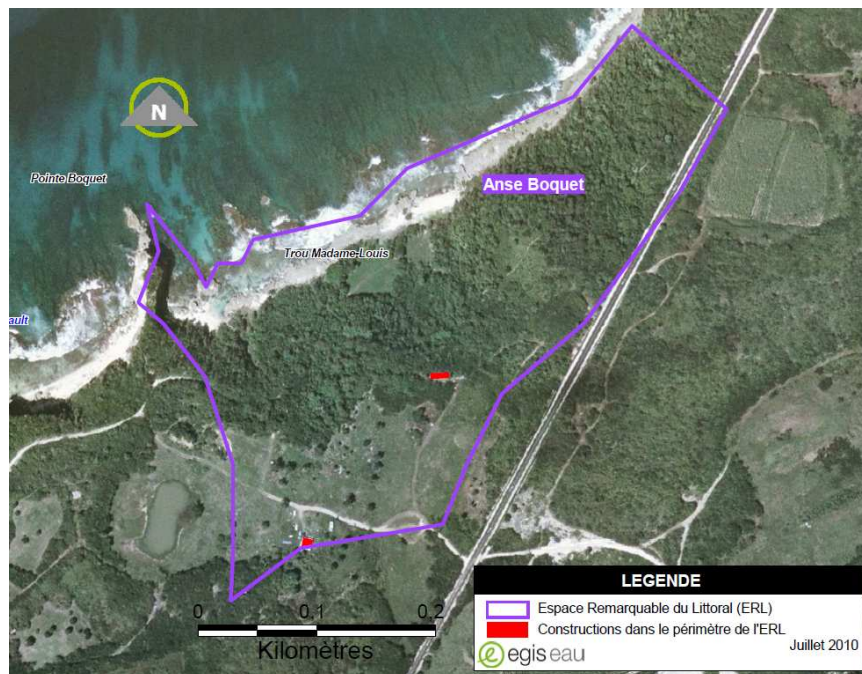
Le réseau routier

Le site est séparé en deux par la Rd122 créant une discontinuité paysagère et écologique. La présence de cet axe favorise le développement anthropique de part et d'autre de la route.

Urbanisation, étalement urbain

Seulement deux constructions ont été repérées dans le périmètre de l'espace remarquable.

Degré de réversibilité de ces occupations de l'espace	Possible. Les dégradations restent limitées.
---	--



Construction dans le périmètre de l'espace remarquable

Vulnérabilité des paysages

	Identification	Vulnérabilité	Réversibilité
Eléments disqualifiants (impacts avérés et répertoriés)	Bâti résidentiel Espaces agricoles	Forte Moyenne Faible	Impossible Difficile Possible
Facteurs de pression (indices dévolution du paysage)	Pas de pressions particulières	-	-

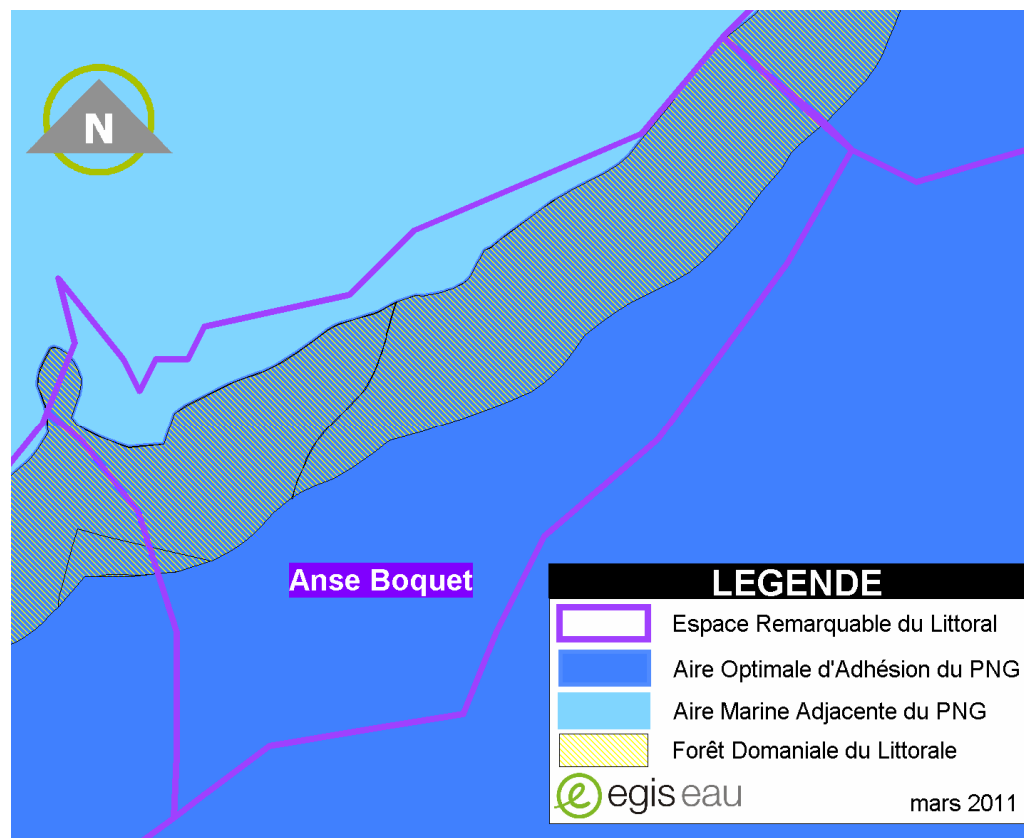
Facteurs d'équilibre et évolutions observées

Les deux constructions du site étaient apparemment déjà présentes en 1995. Le site semble en équilibre et la pression foncière limitée.

5 Outils de protection des milieux naturels, inventaires, labels ...

Outils de protection réglementaire	Parc national de Guadeloupe	AOA et AMA
		Forêt Domaniale du Littoral





Outils de protection et de gestion

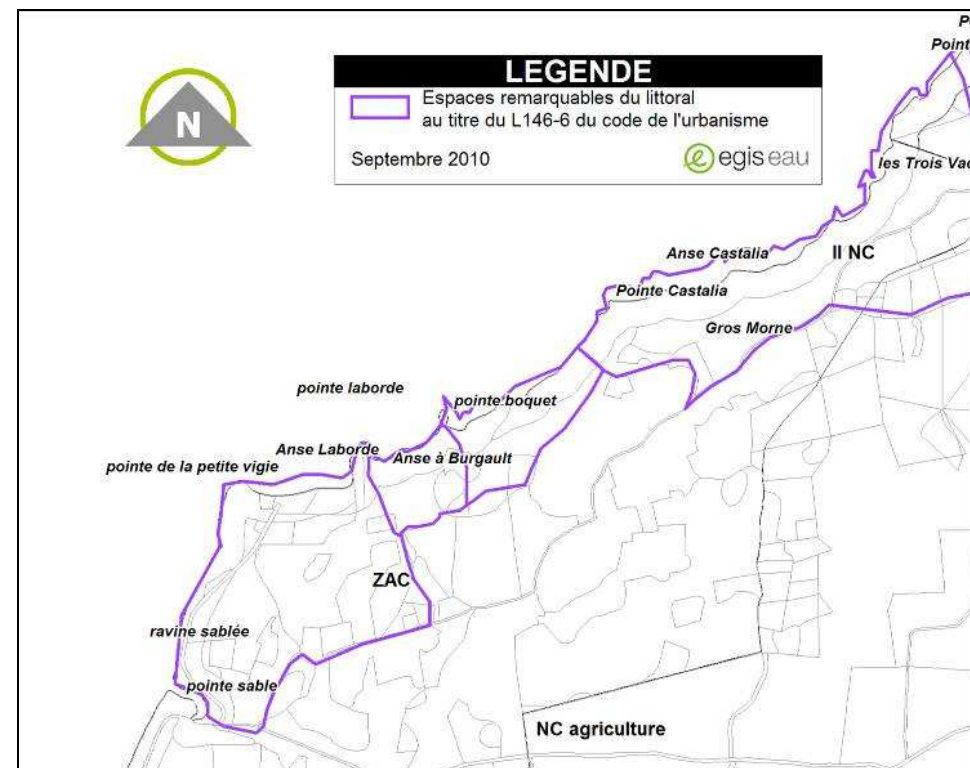




6 ZONAGE DU POS / PLU – SMVM

Au sein de l'ERL	La majeure partie du site est classée en ZAC (Zone d'Aménagement Concerté).
Secteurs limitrophes	L'arrière du site est également classé en ZAC dans le périmètre immédiat, puis en zone agricole.

Les zonages du POS présentés ici sont issus de la couche pos_971 de 2006 réalisé par la DDE. La carte ci-contre n'a donc pas valeur réglementaire et ne tient pas compte des éventuelles révisions effectuées.

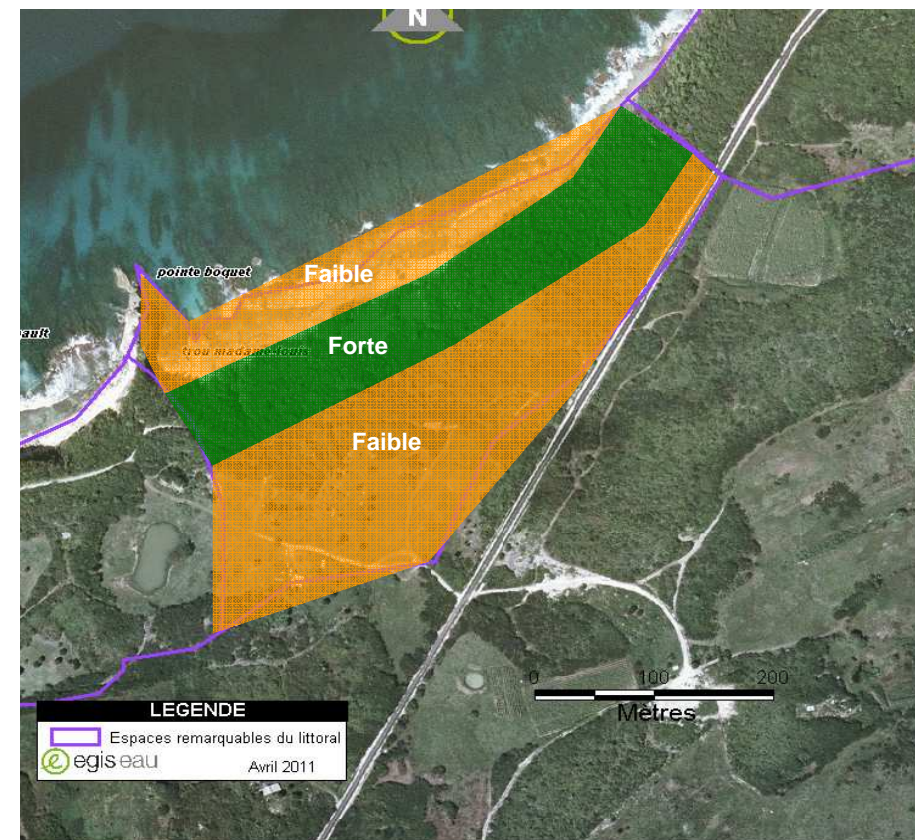




7 Evaluation des besoins

7.1 Besoins de protection

	Description	Niveau
Niveau de vulnérabilité	Pas de pression particulière sur le site	Faible
Importance des protections actuelles	Le littoral bénéficie d'une protection de niveau Fort sur la bande de: Forêt Domaniale du Littoral. L'arrière littoral est sous protection faible (à peu près la moitié du site).	Moyen
Niveau de sécurité des frontières	Pas d'urbanisation aux frontières	Fort
Besoins de protection	La moitié du site est faiblement protégée cependant les pressions sont faibles. Ainsi, à l'heure actuelle, les besoins en protection sont faibles.	Faible



Importance des protections actuelles



7.2 Besoins de restauration

	Description	Niveau
Niveau de dégradation	Bon état de préservation du site. Seulement quelques atteintes : route, 2 constructions.	Faible
L'importance des fonctions naturelles assurées	Végétation typique des falaises calcaires Continuité écologique avec d'autres ERL	Moyen
L'importance des fonctions d'aménités	Potentiel balnéaire intéressant Fonction paysagère estimée modérée Espaces de pâturage	Moyen
Besoins de restauration	Peu de dégradations donc faible besoin de restauration	Faible

7.3 Besoins de gestion

L'espace littoral de Forêt Domaniale du Littoral est géré par l'ONF. Aucun gestionnaire n'est identifié sur le reste du site. Il n'y a pas de besoins de gestion particuliers sur le site étant donné que les besoins de protections et de restauration sont faibles.

8 Projet de modification du périmètre des sites

Aucune proposition de modification de périmètre n'est faite sur ce site.

Le périmètre classé en ERL est adapté au site et n'appelle pas de modification.