



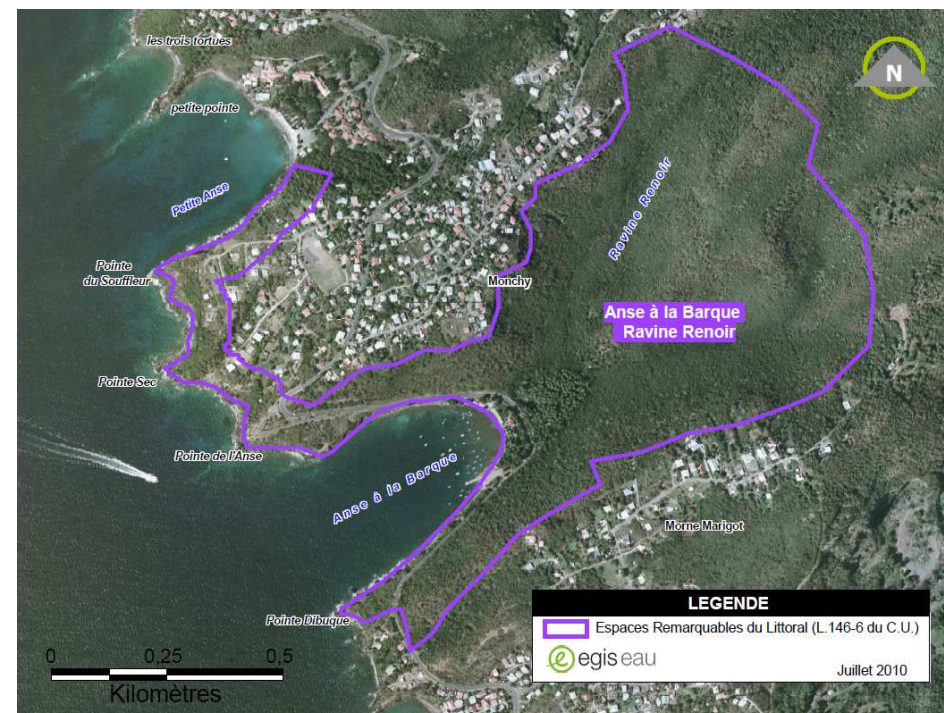
1 Carte d'identité du site

Identifiant cartographique	285684
Superficie	73 ha
Site inscrit en ERL au SMVM 2011	Oui
Site recensé dans l'atlas ADUAG 1995/98	Oui
Unité géographique fonctionnelle correspondante	UG1C : Le littoral de Vieux-Habitants
Organismes impliqués dans la gestion	-

Localisation du site

Cet espace remarquable est situé sur la côte Ouest de la Basse Terre et s'ouvre sur la mer des Caraïbes. Il prend la forme d'une courte vallée très encaissée qui se prolonge dans la mer.

Accès au site : Le site est facilement accessible car traversé de part en part par la Nationale 2. Les chemins du secteur Monchy permettent d'accéder à la partie Nord.



Source : BdOrtho IGN 2005, prise de vue mars 2004

Cartographie du site d'après les données SMVM



Synthèse

Typologie du site (issue R146-1 du CU) ¹ :	Intérêts écologiques : (plage), (forêt proche du rivage), (milieu humide) et (partie naturelle de site inscrit/classé)
---	--

Justification du classement en ERL	Paysage remarquable ou caractéristique du patrimoine naturel et culturel du littoral	Oui
	Site nécessaire au maintien des équilibres biologiques	Non
	Site présentant un intérêt écologique	La présence de la forêt ombrophile de la ravine Renoir et remarquable.

Etat du site	
Etat des lieux du paysage (préservé / altéré / très altéré)	Altéré
Valeur paysagère (quotidienne / importante / majeure)	importante
Qualité écologique (faible / moyenne / forte)	Forte
Importance culturelle (faible / moyenne / forte)	Moyenne
Principaux usages et activités sur le site :	
Pêche et plaisance	
Pressions et menaces	
Pressions naturelles (faibles / moyennes / fortes)	Faibles
Pressions chimiques (faibles / moyennes / fortes)	Faibles - moyennes
Pressions physiques (faibles / moyennes / fortes)	Faibles

¹ Cf notice d'accompagnement (p.14)

Sources de pollution et éléments disqualifiants
Forte fréquentation
Protections, inventaires, labels, ...
AOA et AMA du PNG, site inscrit et site classé, ZNIEFF et Réserve de Biosphère (aire de transition)
Organismes impliqué(s) dans la gestion du site :

Propositions de modifications du périmètre du site	
Extension du périmètre	A envisager selon site inscrit en amont (60 ha)
Déclassement / pastillage	A envisager (constructions : 2 ha)



Vue aérienne sur l'espace remarquable :

On distingue sur cette photographie la Pointe de l'Anse et l'Anse à la Barque. En arrière on devine les premiers contreforts du morne Bellevue entaillé par la Ravine Renoir. La qualité paysagère est quelque peu altérée par le quartier du secteur Monchy au Nord du site.



2 Diagnostic du site

2.1 Les paysages

Motifs du paysage : (mots clés)	Aménagement récréatif, anse, bâti résidentiel, cocoteraie, côte rocheuse, phare, enrochements, forêt, fourrés / broussailles, mornes littoraux, plage de sable blanc, pointe, vallée
Valeur paysagère : (Quotidienne, importante, majeure)	Importante : pour sa dualité, il constitue simultanément une respiration verte dans sa partie amont et une ouverture sur la mer au niveau du phare et du port de pêche.
Autres ERL présentant de fortes similarités en terme de motifs paysagers	Pointe du Quesy - les Trois Tortues, Morne Petit Bas Vent - Anse de la Perle, Petite Anse à Plage de Leroux, Pointe Mahaut, Pointe Turlet - les Trois Pointes

Unité géographique paysagère correspondante

Ce site s'inscrit dans l'Unité Géographique paysagère PAYS 2 B² correspondant au paysage de Vieux-Habitants.

L'Anse à la Barque est classée pour son aspect pittoresque. Elle offre le paysage typique de la côte Sous-le-Vent et est encore relativement préservée des pollutions visuelles. Le bassin versant (site inscrit) abrite un cirque de mornes boisés (dont le morne Bellevue), quasiment vierges, donnant une impression de site naturel grandiose.

Bien que le relief de l'arrière pays soit imposant, le système vallicole de la Ravine Renoir estompe la limite paysagère jusqu'au rivage. Le phare vient accentuer le lien fort du site entre terre et mer. On constate une adaptation au milieu côtier avec une déclinaison douce des mornes en côtes rocheuses basses.

² Cf. Première phase de l'étude – Unité Géographiques fonctionnelles – Les paysages de l'archipel de la Guadeloupe (p.37)

Visibilité du site

Le site est visible depuis la Nationale 2 mais également depuis les secteurs de Monchy et de Morne Marigot. On peut également profiter d'une vue sur le site depuis la mer.

Depuis la Pointe du Souffleur, on bénéficie d'une vue privilégiée sur le site de « la Pointe du Quésy – les Trois Tortues », notamment Petite Anse et Belle Pointe.

Structures paysagères et spécificités

L'Anse à la Barque est un site inscrit et classé à l'inventaire des sites pittoresques. Elle forme une reculée dans les terres et offre un paysage pittoresque d'une beauté exceptionnelle. Le bleu de la mer des Caraïbes se confond dans un ensemble verdoyant de la forêt sèche et de rouge-brun de roches volcaniques formant le rivage.

La qualité du site réside dans sa double ouverture :

- en vallée entre les mornes au niveau de la ravine Renoir où il constitue une coulée verte. Le point de vue est depuis le site ascendant et conduit le regard vers les sommets et le ciel.
- en forme de baie vers le large. Le point de vue sur la mer est guidé par les côtes rocheuses et petites falaises qui encadrent l'anse à la Barque.

Vue du site de l'anse à la Barque

Le site s'étend au Nord jusqu'à la pointe du Souffleur avec une zone de cote rocheuse exposée à la mer et beaucoup plus ouverte vers le large.





Etat des lieux du paysage

La qualité paysagère du site est bien préservée dans son ensemble. Cependant, les quatre constructions situées en fond de baie et les aménagements littoraux : protections, ponton, terre-plein... atténuent sensiblement le caractère sauvage et naturel du site.

Par ailleurs, la qualité paysagère du site est temporairement dégradée par les détritiques et autres signes de la fréquentation.

2.2 Importance patrimoniale

En 1650, lorsque la reine Marie-Thérèse fait connaître le chocolat, ce port est employé pour l'exportation des productions locales vers l'Europe.

L'Anse à la Barque abrite (en arrière de la zone marécageuse et en limite du site classé) le seul vestige d'indigoterie de la Basse-Terre. Ce site abrite des témoins géographiques du débarquement des Anglais en 1691, comme la présence de vieux canons près du phare de la Pointe de l'Anse.

On déclare également l'existence d'anciens fours à chaudron sur le plateau littoral et de vestiges amérindiens.

2.3 Caractéristiques écologiques

Liste des écosystèmes naturels rencontrés sur le site (mangrove, forêt xérophile, plage...)

Le système vallicole offre sur ses versants une **forêt sèche secondaire** plus ou moins dense sans particularité avec quelques fourrés de cactus Cierge (*Pilosocereus royeri*).

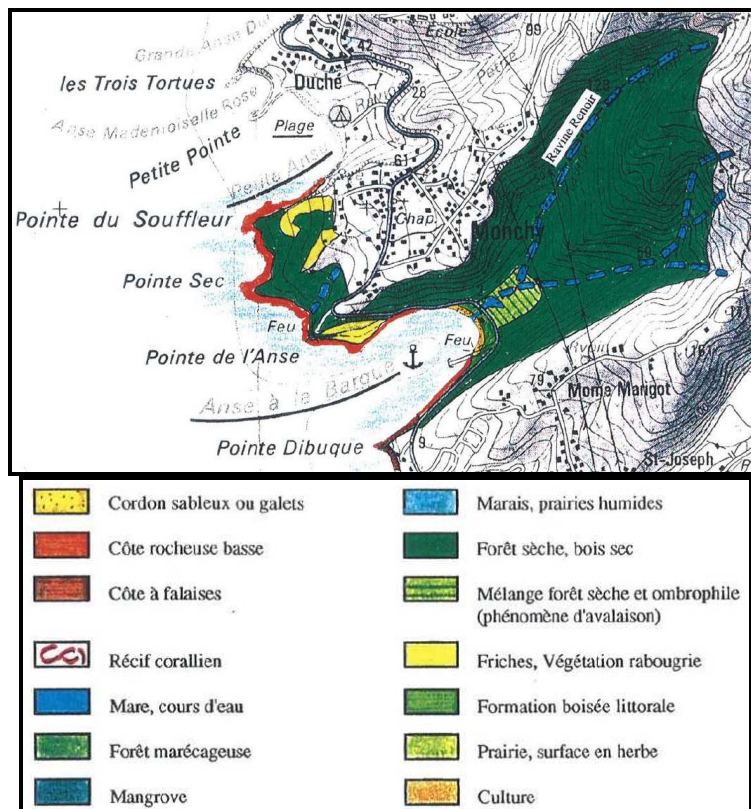
La végétation est essentiellement composée de Bois savonnette (*Lonchocarpus violaceus*), de Pompon jaune (*Acacia tortuosa*), d'Acacia savanne (*Acacia macracantha*) et de Surette (*Zyzyphus mauritiana*). D'autres espèces sont présentes de manière éparse sur le site ; le Gommier rouge (*Bursera simaruba*), le Bois cabri (*Bourreria succulenta*), le Mapou blanc (*Pisonia fragrans*), le Lépiné (*Zanthoxylum monophyllum*) et le Mapou rivière (*Cordia collococa*).



Végétation des flancs rocheux de la Pointe de l'Anse

La plage de l'Anse à la Barque est caractérisée par une **végétation littorale xérophile** et une belle **cocoteraie**. Les principaux individus sont le Catalpa (*Thespesia populnea*), le Raisinier bord de mer (*Coccoloba uvifera*) et de Pois bord de mer (*Canavalia maritima*).

La végétation en fond de ravine Renoir renforce la richesse spécifique avec des espèces typiques du **milieu humide** de par le phénomène d'avalaison (cours d'eau torrentiels qui se forme brusquement à la suite de pluies). La ravine est un milieu de bord de rivière, permettant ainsi à des espèces telles que le Balisier (*Heliconia caribaea*), le Bois olive (*Geoffroea inermis*), le Bois baguette (*Myrcia splendens*), le Bois colibri (*Gonzalagunia hirsuta*) et le Raisinier rouge (*Coccoloba zwartzi*) d'être présentes.



Le fond de l'Anse à la Barque est occupé par une cocoteraie et de la végétation de plage, tandis que la ravine abritant des espèces spécifiques du milieu humide est en opposition avec la forêt sèche du littoral rocheux.

La flore est originale et riche : cortège de forêt sèche, ligneux exotiques et des espèces typiques de bord de rivière.

Aucune faune particulière n'a été recensée ce qui pourrait être lié à des conditions de biotope défavorables.

Complémentarité et articulation du site, fonction forte pour l'équilibre des milieux naturels

Le site constitue une coupure d'urbanisation entre le quartier de Monchy au Nord et le Morne Marigot au Sud. La connexion biologique vers les hauteurs du Massif volcanique est préservée. Cet espace est en continuité avec le site de la Pointe du Quesy – les Trois Tortues plus au Nord. La nationale N2 qui traverse l'espace remarquable crée une coupure physique du milieu naturel.

Etat de préservation du milieu naturel

Même si le boisement du site est secondarisé, il reste encore bien conservé. Le site est souillé par des ordures ménagères en divers endroits. De plus, on déplore la présence d'épaves de véhicule en contrebas de la falaise du Morne Marigot, par-dessus le muret de pierres.

2.4 Caractéristiques abiotiques du site

Réseau hydrographique

La ravine Renoir débouche sur le site, dans la partie terminale. Ce cours d'eau est temporaire, et présente un régime torrentiel. Il alimente une zone humide temporaire, reliée à la mer par un bras saumâtre.

Données / indicateurs de qualité des eaux

Au Nord du site, la Petite Anse présente des eaux de baignade de bonne qualité (résultats ARS de 2010).



Caractéristiques géologiques et morphologiques du site

Ce site se trouve dans l'Unité Géologique UG 33 correspondant au volcanisme de Bouillante. L'Anse à la Barque est encadrée par des falaises volcaniques.

3 Activités, usages et services rendus

Activités primaires

La quiétude des eaux de la petite crique encaissée de l'Anse à la Barque permet un bon mouillage et une fréquentation importante par les pêcheurs et les plaisanciers.



Le mouillage de l'Anse à la Barque.

Fonction récréative :

La beauté de ce site avec son embarcadère et son phare est attirante d'un point de vue touristique.

³ Cf. Première phase de l'étude – Unité Géographiques fonctionnelles – La Géologie (p.8)

Fonction naturelle du site

Autour de la ravine Renoir et des mornes, ce sont les qualités écologiques du site qui prédominent avec cette coupure verte qui descend jusqu'à la mer.

4 Pressions et menaces

Causes naturelles :

Le site est soumis à :

- des surcôtes marines de 4 à 8 mètres en cas de marée de tempête ou de houle cyclonique dans le fond de l'Anse à la Barque et qui ont conduit à implanter les protections littorales au niveau du fond de l'anse,
- des risques sismiques avec effet de site au quartier Monchy,
- La présence de montmorillonite (argile gonflante) dans le sol entraîne des risques de glissements de terrain. Le risque est particulièrement fort sur les pentes des mornes qui encadrent latéralement l'Anse à la Barque (notamment à hauteur de la Pointe de l'Anse).
- Un risque d'éboulement qui menace la RN2 et le site. Des filets métalliques de protection ont été installés sur les falaises.
- Liquéfaction des sols dans le fond de l'Anse à la Barque
- du fait du régime torrentiel du bassin versant, il existe un fort risque d'inondation au niveau du fond de vallée en arrière de l'Anse.

Actions anthropiques

Le bassin versant de la ravine Renoir fait qu'il y a peu de pressions d'origine chimique : bassin versant restreint, peu d'habitation sur le bassin versant, pas d'agriculture... Ce constat est à nuancer sur le littoral Nord du site entre la pointe de l'Anse et la pointe du Souffleur où les dysfonctionnements présumés de l'assainissement non collectif sont susceptibles d'être une pression sur la qualité des eaux littorales.



On peut ainsi distinguer deux secteurs sur le site :

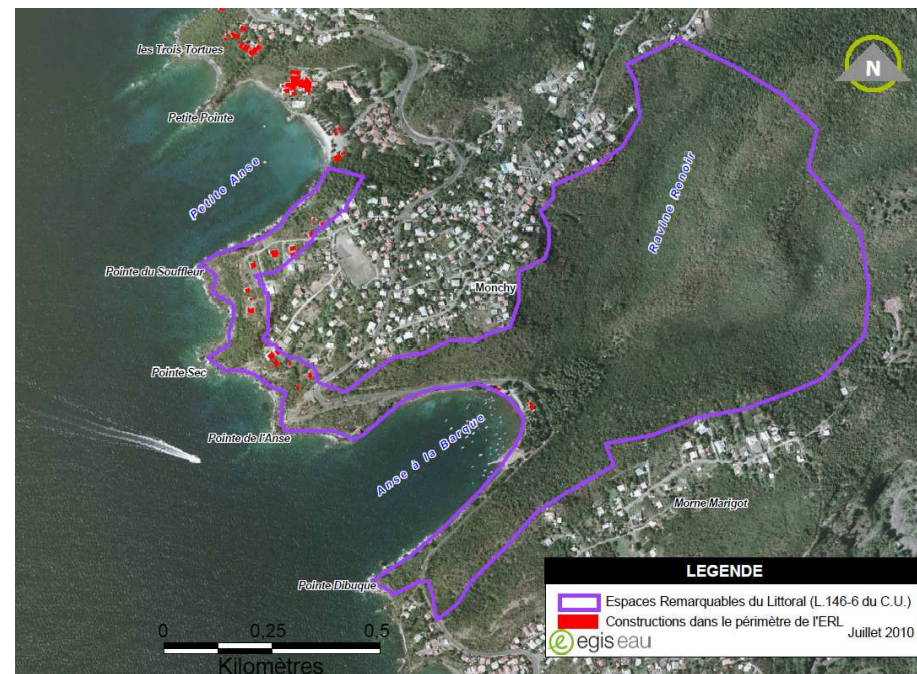
- Le bassin versant de la ravine Renoir et l'anse à la Barque où l'urbanisation et les pressions sont maîtrisées (en raison notamment de la topographie du site)
- Le littoral au Nord, où l'urbanisation dense du quartier de Monchy tend à déborder dans le périmètre de l'espace remarquable et constitue un facteur de dégradation physique, chimique, paysager... Cet habitat est composé d'une quinzaine de constructions en continuité avec la zone urbaine.



La route nationale 2 qui traverse le site constitue un facteur de pression sur le site : fréquentation, rejets d'eaux de chaussées, rupture de la continuité hydraulique et biologique des milieux.

Urbanisation, étalement urbain

Degré de réversibilité de ces occupations de l'espace	Difficilement réversible car ils sont liés à de l'habitat individuel qui a tendance à progresser
---	--



Construction dans le périmètre de l'espace remarquable

Impacts visuels

L'ensemble du cirque de mornes qui entoure l'Anse à la Barque est marqué par les habitations des secteurs de Monchy et de Morne Marigot. Même si ces constructions ne sont pas incluses dans le périmètre du L.146-6, elles dégradent la qualité exceptionnelle des points de vue d'ensemble sur l'Anse à la Barque.



Vulnérabilité des paysages

	Identification	Vulnérabilité	Réversibilité
Eléments disqualifiants (impacts avérés et répertoriés)	Urbanisation à la limite du site au niveau de Monchy	Forte Moyenne Faible	Impossible Difficile Possible
Facteurs de pression (indices dévolution du paysage)	Etalement urbain et densification en arrière du site dans la partie Nord	Forte Moyenne Faible	Impossible Difficile Possible

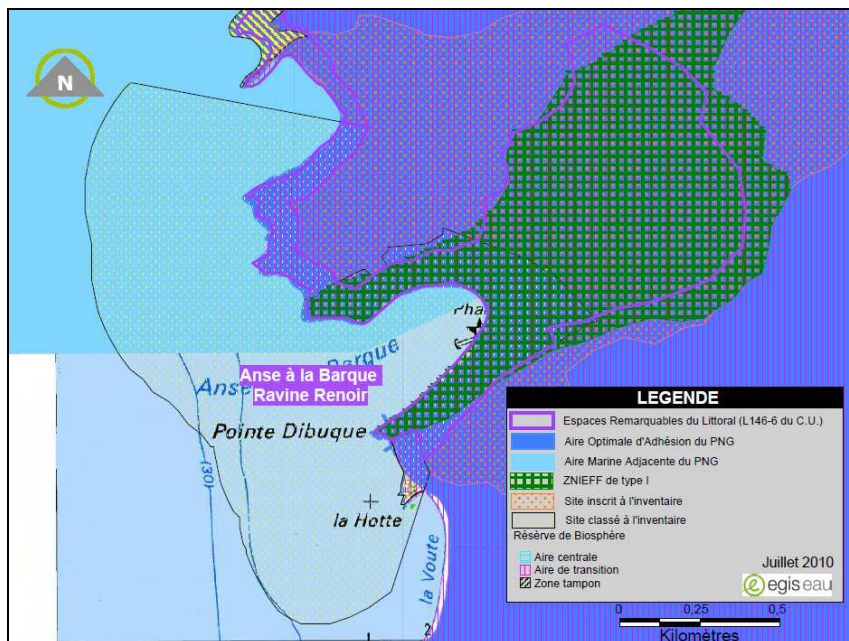
Facteurs d'équilibre et évolutions observées

Les pressions ne sont pas généralisées à l'ensemble du site et se concentrent sur la partie Nord du site.

Depuis l'atlas DIREN - ADUAG (1998), on constate peu d'évolution sur l'anse à la Barque si ce n'est une reprise des protections littorales. Dans la partie Nord du site, a contrario, on observe une forte progression de l'urbanisation.

5 Outils de protection des milieux naturels, inventaires, labels ...

Inventaire patrimonial	ZNIEFF	Entre la Pointe de l'Anse et la Pointe Dibucque, 81.57 ha
Outils de protection et label internationaux ou européens	Réserve de Biosphère	Aire de transition
Outils de protection réglementaire	Parc national de Guadeloupe	AOA et AMA
	Site classé à l'inventaire	Partie marine du site de l'Anse à la Barque (créée en mai 1980), 106 ha
	Site inscrit à l'inventaire	Site de l'Anse à la Barque (créée en décembre 1986), 217 ha comprenant les bassins versants de la ravine Rennoir.

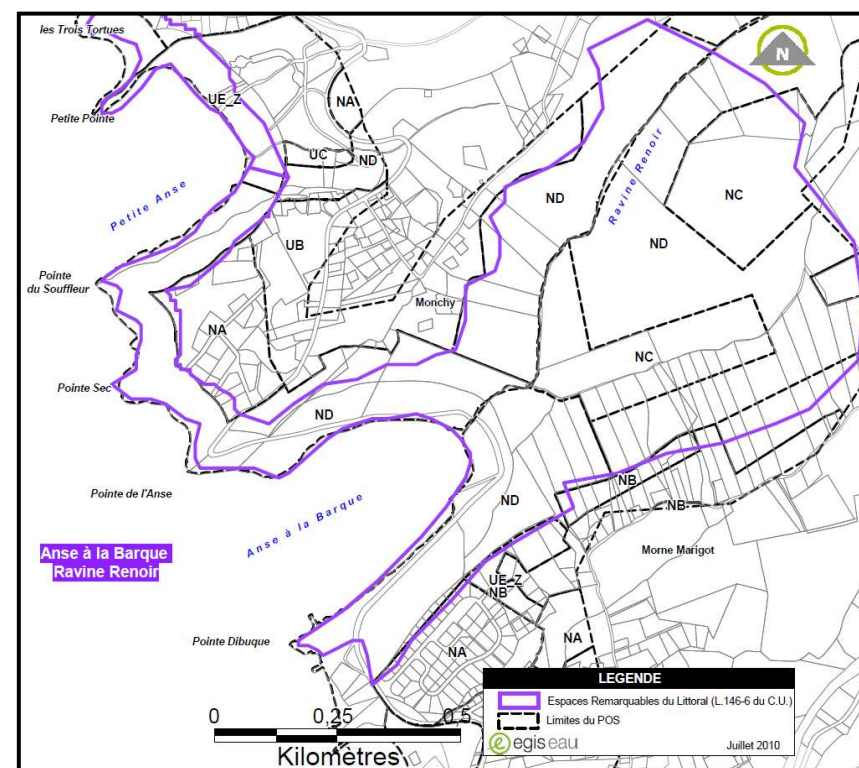


Outils de protection et de gestion

Il existe différents dispositifs complémentaires sur le site qui sont le signe des caractéristiques et des besoins de protection des milieux naturels : site classé et site inscrits (témoins de la qualité paysagère de l'anse à la Barque, ZNIEFF comme témoin de la qualité écologique des milieux).

6 ZONAGE DU POS / PLU - SMVM

Au sein de l'ERL	Zone naturelle à protéger (IND) Zone agricole (IINC)
Secteurs limitrophes	Secteurs ouverts à une urbanisation plus ou moins dense au Nord et au Sud du site





Les zonages du POS présentés ici sont issus de la couche pos_971 de 2006 réalisé par la DDE. La carte ci-contre n'a donc pas valeur réglementaire et ne tient pas compte des éventuelles révisions effectuées.

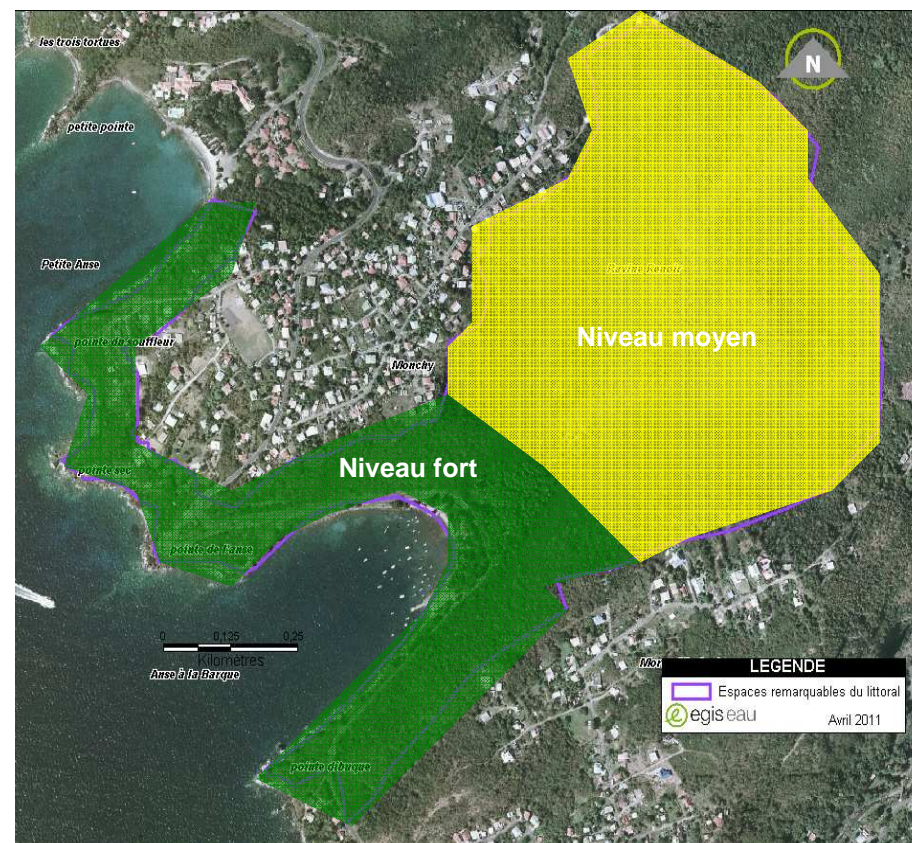
7 Evaluation des besoins

7.1 Besoins de protection

	Description	Niveau
Niveau de vulnérabilité	Pression urbaine forte sur le littoral Nord du Site. Pas de pression sur le bassin versant de la ravine Renoir.	<i>Fort à faible</i>
Importance des protections actuelles	Protection forte sur tous le littoral du site : site classé Protection moyenne sur l'arrière littoral du bassin versant de la ravine Renoir : site inscrit, ZNIEFF	<i>Fort à moyen</i>
Niveau de sécurité des frontières	Zones urbaines denses sur la frontière du littoral Nord : sécurité faible. Urbanisation également sur les frontières du bassin versant de la ravine Renoir cependant le relief escarpé sécurise ces frontières.	<i>Fort à faible</i>



Besoins de protection	La zone avec un niveau de protection moyen ne subit pas de pression et n'a donc pas de besoin de protection. La zone soumise à la pression urbaine bénéficie déjà d'une protection forte. Cependant de nouvelles protections peuvent être envisagées face à cette forte pression.	Moyen
------------------------------	---	--------------



Importance des protections actuelles



7.2 Besoins de restauration

	Description	Niveau
Niveau de dégradation	Dégradation faible sur le bassin versant. Présences d'ordures sur les zones fréquentées. Dégradation forte sur le littoral Nord due aux constructions.	<i>Faible à fort</i>
L'importance des fonctions naturelles assurées	Importantes car zone de refuge sur le littoral pour la flore et la faune. En connexion écologique avec le massif volcanique.	<i>Fort</i>
L'importance des fonctions d'aménités	Site de pêche. Lieu touristique et de plaisance reconnu. Valeur paysagère importante.	<i>Fort</i>



Besoins de restauration	Il y a un besoin fort de restauration du site sur le littoral Nord. Cependant l'urbanisation est difficilement réversible. Une restauration peut être réalisée en ce qui concerne les déchets présents sur le site.	<i>Fort</i>
-------------------------	---	-------------

7.3 Besoins de gestion

Il n'y a pas de gestionnaire identifié sur le site. Une gestion du site pourrait être mise en place pour :

- le nettoyage du site
- La mise en place d'aménagements légers pour ouvrir le site à un tourisme vert.



Anse à la barque



Pointe Dibuque

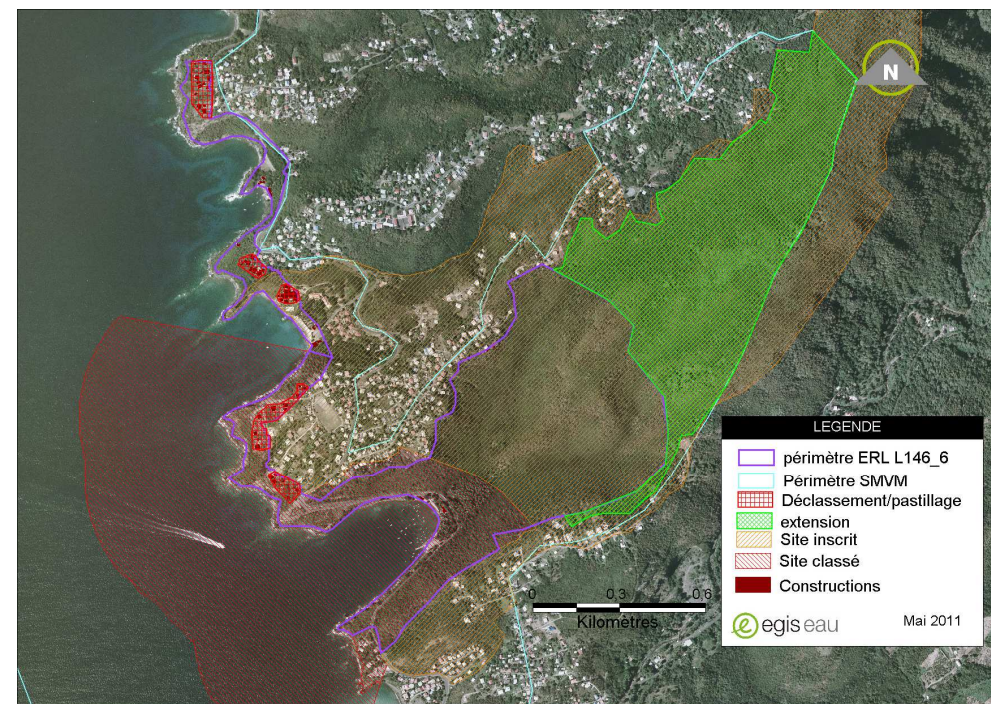


8 Projet de modification du périmètre des sites

Selon l'article L146-6, les parties naturelles des sites inscrits ou classés en application de la loi du 2 mai 1930 modifiée peuvent justifier d'un classement en Espaces Remarquable du Littoral si elles présentent un caractère remarquable. L'extension du site proposée en vert sur la carte ci-contre concerne les parties naturelles du site inscrit de l'Anse à la Barque, dans la limite du périmètre du SMVM. Cet espace présente une importante valeur paysagère et contribue à la continuité écologique.

Les propositions de déclassement en rouge concernent les zones littorales au Nord sur lesquelles des constructions sont identifiées. Il est proposé de déclasser ces zones malgré le statut de site classé car les Espaces Remarquables du Littoral sont définis comme « les espaces terrestres et marins, sites et paysages remarquables ou caractéristiques du patrimoine **naturel ou culturel** du littoral, et des milieux nécessaires au maintien d'équilibres biologiques ». Les espaces que nous proposons au déclassement ont perdu leur caractère naturel, culturel ou remarquable du fait de leur urbanisation dense. Le déclassement de ces zones n'est pas incompatible avec leur statut de site classé.

	ERL d'origine	Extension(s)	Déclassement(s) pastillage(s)	Total ERL
Surface (ha)	73	58,8	1,9	130,5



Projet de modification du périmètre

Il est important d'étendre ce site afin d'intégrer la totalité des sites classés et inscrits présentant un caractère remarquable, conformément à la réglementation en vigueur.

Compte tenu des dégradations paysagères résultant de l'urbanisation sur certaines zones de la frange littorale Nord du site.