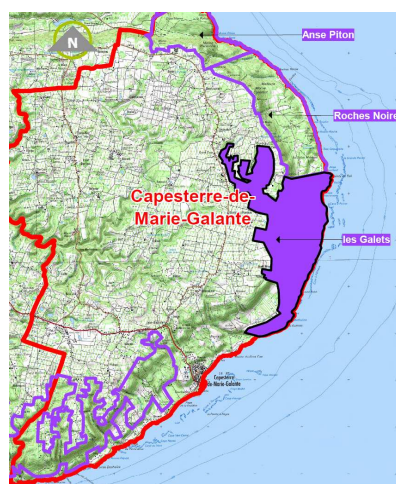




1 Carte d'identité du site

Identifiant cartographique	15 200
Superficie	394,3 ha
Site inscrit en ERL au SMVM 2011	Oui
Site recensé dans l'atlas ADUAG 1995/98	Oui
Unité géographique fonctionnelle correspondante	UG 11A : La côte orientale de Marie-Galante
Organismes impliqués dans la gestion	-



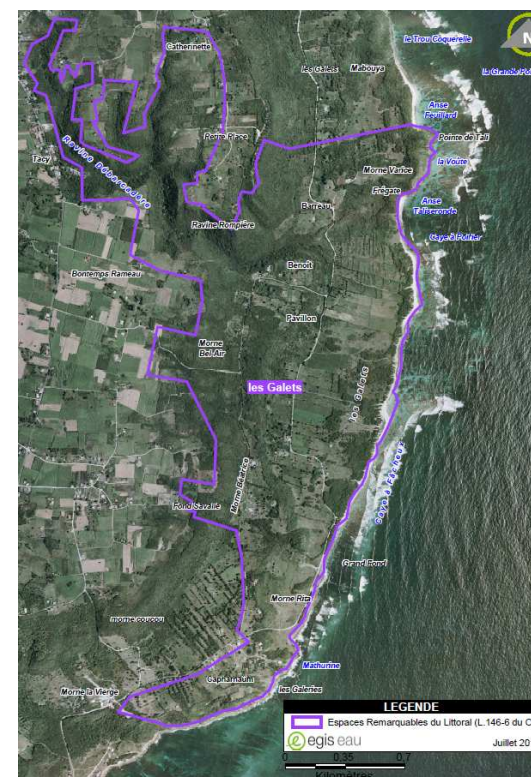
Localisation du site

Le site se situe sur le littoral Nord-est de la commune de Capesterre. L'ensemble des Galets englobe un vaste ensemble s'étendant de la Pointe Tali et de l'Anse Feuillard au Nord aux Galeries et au Morne Rita au Sud.

La délimitation du périmètre des Galets a été facilitée par ses contours naturels. En effet, il souligne une unité géomorphologique particulière. Cette bordure est faite de hautes falaises mortes et de plateaux récifaux. En profondeur, il est limité par la ligne haute du talus surplombant les deux terrasses littorales soulevées.

Accès au site :

L'ensemble de ce périmètre supporte déjà un réseau routier (chemins bitumés) qui, étoffé par des chemins de traverse, permet un accès aisé et quasi général à l'ensemble du site.



Source : BdOrtho IGN 2005, prise de vue mars 2004

Cartographie du site d'après les données SMVM

Sauf mention contraire, toutes les photos, cartes et illustrations ont été réalisées par EGIS EAU, 2010, tous droits réservés



Synthèse

Typologie du site (issu R146-1 du CU) ¹ :	Intérêts écologiques : <input type="checkbox"/> (falaises) et <input type="checkbox"/> (forêts et zones boisées proches du rivage)
--	--

Justification du classement	Paysage remarquable ou caractéristique du patrimoine naturel et culturel du littoral	Oui
	Site nécessaire au maintien des équilibres biologiques	Non
	Site présentant un intérêt écologique	Oui

Etat du site	
Etat des lieux du paysage (préservé / altéré / très altéré)	Altéré
Valeur paysagère (quotidienne / importante / majeure)	Majeure
Qualité écologique (faible / moyenne / forte)	Forte
Importance culturelle (faible / moyenne / forte)	Moyenne
Principaux usages et activités sur le site :	
Urbanisation, agriculture	
Pressions et menaces	
Pressions naturelles (faibles / moyennes / fortes)	Faibles
Pressions chimiques (faibles / moyennes / fortes)	Faibles
Pressions physiques (faibles / moyennes / fortes)	Moyenne
Sources de pollution et éléments disqualifiants	

¹ Cf notice d'accompagnement (p.14)

Pression d'urbanisation	
Protections, inventaires, labels, ...	
Forêt domaniale du littoral et site classé	
Organismes impliqué(s) dans la gestion du site : -	
Propositions de modifications du périmètre du site	
Extension du périmètre	Non
Déclassement / pastillage	De trois zones urbanisées (15 ha)

2 Diagnostic du site

2.1 Les paysages

Motifs du paysage : (mots clés)	Anse, bâti résidentiel, côte rocheuse, forêt, formation géologique remarquable, fourrés / broussailles, lagon, mare, monocultures, mornes littoraux, plage de sable blanc, pointe, prairie, récif frangeant, vallée
Valeur paysagère : (Quotidienne, importante, majeure)	Majeure , le site est particulièrement préservé et d'une qualité esthétique forte liée aux falaises et au caractère naturel du site
Autres ERL présentant de fortes similarités en terme de motifs paysagers	Anse Laborde, Anse Sainte Marguerite - Pointe Sainte- Marguerite à la Baie du Nord Ouest, Anse Montal - Plage de l'Autre Bord - Anse Salabouelle, Anse Loquet et Anse du Mancenillier - Anse Kahouanne, Anse à l'Eau, Morne à Craie

Unité géographique paysagère correspondante

L'île calcaire de Marie-Galante est divisée en trois entités : les « Hauts » au Sud (9A), les « Bas » au Nord (9B) et la côte occidentale (9C).

Le site est inclus dans les Hauts qui comprennent plusieurs plateaux présentant de nombreuses dolines et vallées sèches, mis en valeur par la culture cannière et l'élevage extensif. La côte orientale est surplombée par de vastes plateaux calcaires qui se terminent dans la mer en terrasses marines.



Le littoral Sud qui accueille l'urbanisation et les infrastructures touristiques est baigné par un lagon

Visibilité du site

Le site offre de nombreux points de vue depuis la trame viaire. Il peut être admiré depuis la mer.

Structures paysagères et spécificités

Ce site est limité à l'Est par les falaises rocheuses, ponctué par une avancée morneuse capricieuse dans laquelle les érosions marines puis karstiques ont creusé des grottes qui ajoutent encore à la variété et la richesse paysagère.

Etat des lieux du paysage

Le paysage est anthropisé par de nombreuses parcelles agricoles et par des constructions dans la zone basse du site. Il est altéré mais reste tout de même de bonne qualité.

2.2 Importance patrimoniale

Présence de Monument Historique

De nombreuses ruines d'indigoterie, datant de la fin du 17ème début du 18ème siècle, subsistent sur tout le littoral des Galets. Aux Galets, la pente située entre les 2 terrasses marines cache des marches en pierre construites par les contrebandiers qui pratiquaient le commerce illégal de l'indigo. On les retrouve sur 2 sentiers (l'un rejoignant le littoral en empruntant le fond de la ravine Sintôt, l'autre en partant du Morne Bel Air).

Il reste également les traces d'une ancienne distillerie, avec les vestiges du Puits Pavillon, qui date de l'époque des premiers colons (milieu du 17ème siècle).

Intérêt archéologique

L'intérêt historique voire archéologique de ce site est loin d'être négligeable.

Le secteur des Galets comporte un ensemble archéologique de premier ordre : la grotte du Morne Rita (à l'extrémité Sud du site classé), ornée de nombreux pétroglyphes amérindiens.

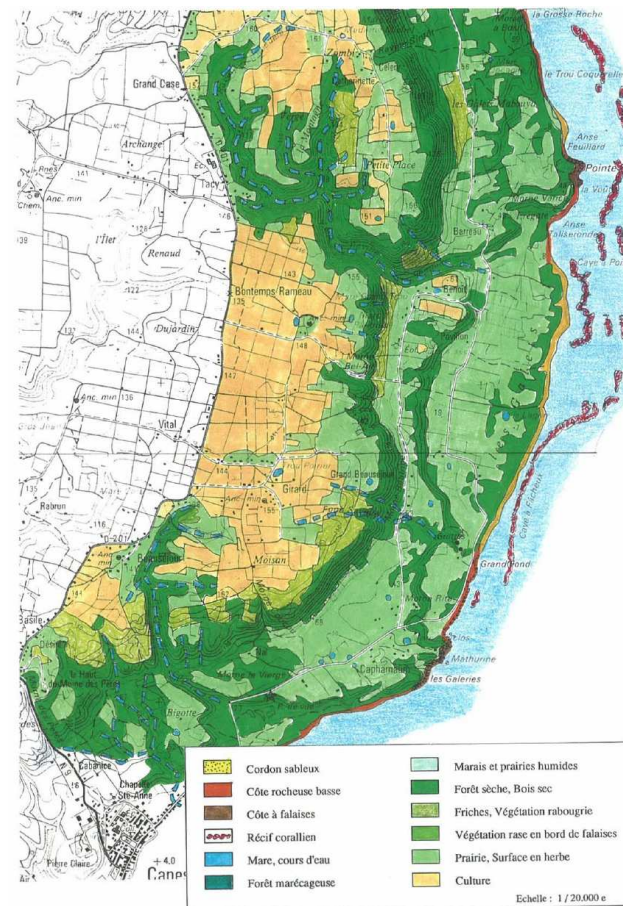




2.3 Caractéristiques écologiques

Liste des écosystèmes naturels rencontrés sur le site (

La végétation relativement variée est ponctuellement très intéressante. Les portions de talus les plus inaccessibles et les profondes ravines qui les traversent abritent une végétation préservée et remarquablement riche. De même, certaines portions littorales telles que la Pointe de Tali présentent des associations végétales fort intéressantes.



Unités écologiques (issues de l'atlas ADUAG – DIREN)



La forêt en arrière du littoral

Les espaces forestiers, quand ils n'ont pas été supprimés par le défrichement, évoluent avec une variété floristique qui s'enrichit des espèces caractéristiques de la forêt sèche. La futaie est alors dominée par le Gommier rouge (*Bursera simaruba*); le Poirier (*Tabebuia pallida*). Le mancenillier (*Hippomane mancenilla*) n'apparaît plus qu'en sous-bois. Sa présence tend à s'atténuer avec l'éloignement du littoral.

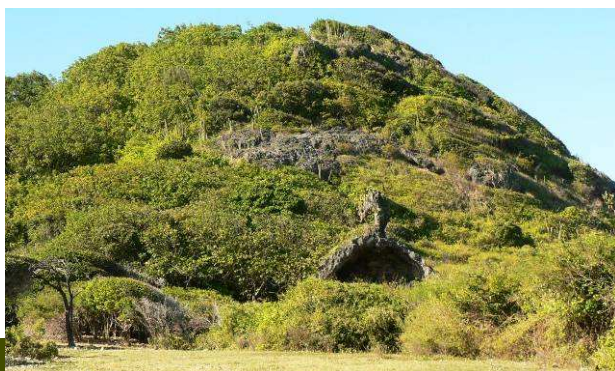
Il convient de souligner l'extraordinaire richesse de la ravine Pompière dont les pentes sont couvertes d'une belle futaie dominée par de gigantesques figuiers maudits (*Ficus insipida*). Elle abrite de belles stations d'orchidées. La culture de la vanille y a d'ailleurs été pratiquée. Le sous-bois peut être très riche. Il est généralement composé des Bois noir (*Capparis cynophallophora*), Griff-chat (*Pithecellobium unguis-cati*).

Les Galeries

Dans le paysage découpé des Galeries, les falaises rocheuses sont peu colonisées à leur pied. A mi-pente, le Bois bracelet (*Jacquina barbasco*), l'Olivier bord-de-mer (*Conocarpus erectus*) forment des touffes arbustives dans un paysage de lande avec une pelouse rase, composée de plantes grasses. Ce pauvre faciès est ponctué çà et là de cactées, Raquette (*Opuntia dilenii*), Cierge (*Pilosocereus nobilis*) qui se satisfont de ces sols squelettiques.

Sur les pentes moins exposées aux embruns, où le sol est plus épais, de petits boisements peuvent s'élever à 3-4 mètres; ils sont dominés par les Raisinier (*Coccoloba*) ou par le Mancenillier.

Aucune faune particulière n'a été recensée.



Complémentarité et articulation du site, fonction forte pour l'équilibre des milieux naturels

Ce site est en connexion biologique avec celui de Roches Noires plus au Nord.

De nombreuses mares émaillent le site. Ces espaces à forte valeur écologique font partie du réseau des zones humides de Marie Galante et plus largement de la Guadeloupe.

Etat de préservation du milieu naturel

Le milieu naturel sur le site, s'il est loin d'avoir disparu, est perturbé par de nombreuses pressions : dégradation des espaces boisés, constructions implantées dans des zones à naturelle, dépôts d'ordure ponctuels notamment aux pieds des Galeries

2.4 Caractéristiques abiotiques du site

Réseau hydrographique

Du point de vue géomorphologique, les Galets constituent un témoignage des phénomènes tectoniques qui ont affecté l'île de Marie Galante. Cet étagement de trois niveaux se succédant par de larges marches ne concerne que le site des Galets. Il se compose en effet d'une succession de niveaux étagés correspondant à une exondation de plates-formes récifales et de falaises intercalées. A l'inverse du restant du littoral de Marie-Galante qui se termine en falaises abruptes, le trait de côte du littoral des Galets a un profil beaucoup plus doux. La terrasse littorale se prolonge quelque peu en mer.





Qualité des eaux de baignade

La zone de baignade des Galets est de bonne qualité (résultats ARS de 2010).

Caractéristiques géologiques et morphologiques du site

Ce site se trouve dans l'unité géologique UG 6² correspondant aux calcaires de la Grande-Terre et de Marie-Galante.

D'un point de vue morphologique, le morne Parsonne, qui domine l'anse Piton, est le prolongement oriental de la Barre-de-l'île qui distingue les deux zones majeures de plateaux de l'île, les "Hauts" au Sud, les "Bas" au Nord. Son flanc droit, bas, est souligné par une portion de platier rocheux. Son flanc gauche est lui beaucoup plus haut (50-60 mètres); il annonce les hautes falaises calcaires du Nord-Est de l'île dont il constitue la première expression.

3 Activités, usages et services rendus

Activités primaires

Le pilier de l'économie marie-galantaise est la culture intensive de la canne, qui tend à gagner de nouvelles terres. L'élevage extensif de bovins est également très développé (notamment la pratique du boeuf au piquet, traditionnelle) sur ces terres peu fertiles. Quelques parcelles de cultures vivrières sont traditionnellement réalisées près du bâti.

Toute la ligne de côte est dominée par un étagement de larges terrasses ouvertes à l'agriculture, séparées par d'épais talus supportant encore de solides formations forestières.

² Cf. Première phase de l'étude – Unité Géographiques fonctionnelles – La Géologie (p.8)

Fonction récréative :

La valeur paysagère est source d'activité touristique de passage sur le site.

Fonction naturelle du site

La vocation du site est essentiellement naturelle et écologique. Son rôle pour les activités humaines est très limité.

4 Pressions et menaces

Causes naturelles :

Le site est soumis à :

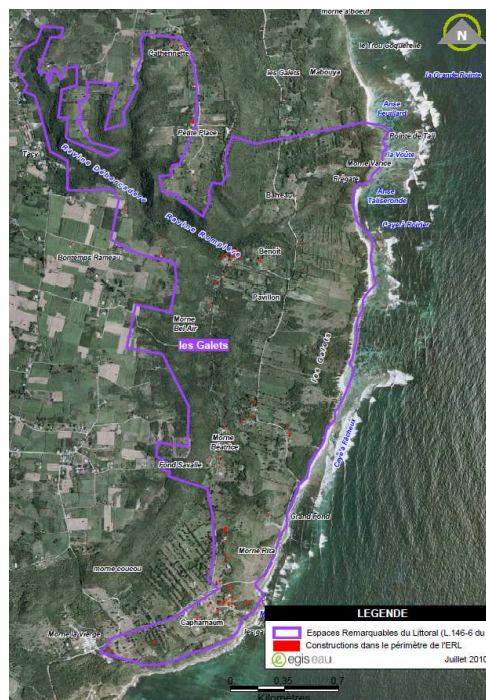
- un risque de glissement de terrain élevé au Sud du site
- des surcotes marines, de 4 m et 8 m dues aux marées de tempête et aux houles cycloniques
- un risque sismique avec effet de site

Pressions anthropiques

Des défrichements récents ont été constatés le long de la route, a priori, pour des futures constructions. La décharge de Capesterre, installée sur le site, a été fermée, mais n'a pas à ce jour été réhabilitée.

Urbanisation, étalement urbain

Les constructions dans le périmètre de l'espace remarquable sont très nombreuses (une soixantaine). Elles sont plutôt concentrées et de type habitat résidentiel. On les retrouve surtout aux lieux dits suivants :





Catherinette, Benoît, Morne Béatrice et Morne Rita et Capharnaüm. Cette urbanisation se concentre le long des axes routiers

Construction dans le périmètre de l'espace remarquable

Degré de réversibilité de ces occupations de l'espace	Difficilement réversible car ils sont liés à de l'habitat individuel vraisemblablement antérieur au classement du site en ERL.
--	--

Impacts visuels

Les constructions sont très visibles le long des axes routiers et leur état parfois délabré entache la qualité paysagère du site.

Vulnérabilité des paysages

	Identification	Vulnérabilité	Réversibilité
Eléments disqualifiants (impacts avérés et répertoriés)	Urbanisation sous forme de quartiers relativement denses	Forte Moyenne Faible	Impossible Difficile Possible
Facteurs de pression (indices dévolution du paysage)	Progression de l'urbanisation	Forte Moyenne Faible	Impossible Difficile Possible

Facteurs d'équilibre et évolutions observées

Le site connaît des pressions d'urbanisation mais il semble que la majorité des constructions étaient présentes en 1996 et identifiées dans l'atlas ADUAG – DIREN (1996).

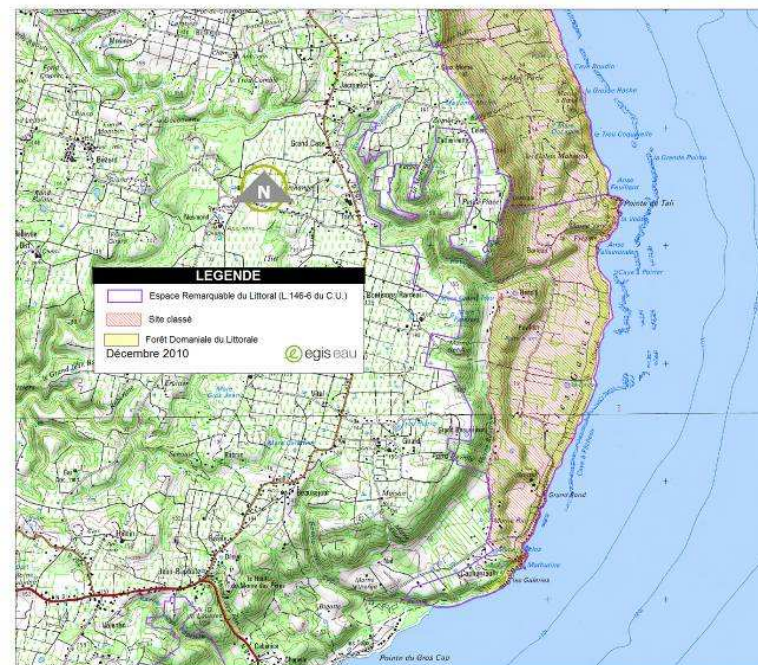




Exemple d'urbanisation dans le périmètre de l'espace des Galets

5 Outils de protection des milieux naturels, inventaires, labels ...

Outils de protection réglementaire	Site Classé à l'inventaire	Falaises Est de Marie-Galante
	Forêt domaniale du littoral	Oui



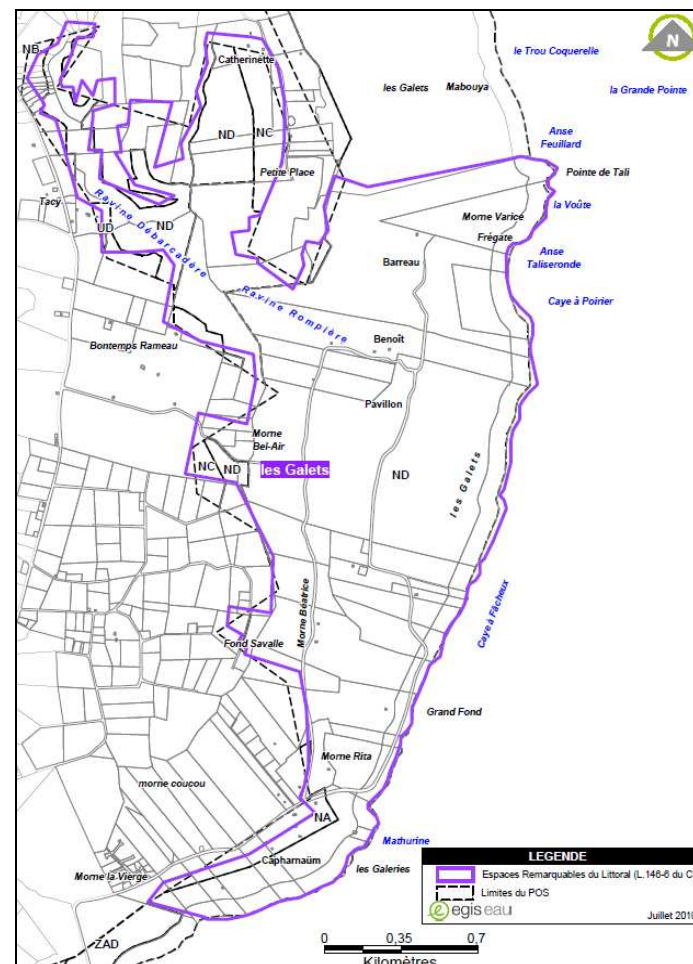
Outils de protection et de gestion



6 ZONAGE DU POS / PLU - SMVM

Au sein de l'ERL	Zone naturelle (ND) Zone Agricole (NC)
Secteurs limitrophes	Zones d'urbanisation en bordure du site.

Les zonages du POS présentés ici sont issus de la couche pos_971 de 2006 réalisé par la DDE. La carte ci-contre n'a donc pas valeur réglementaire et ne tient pas compte des éventuelles révisions effectuées.



Extrait du zonage du POS



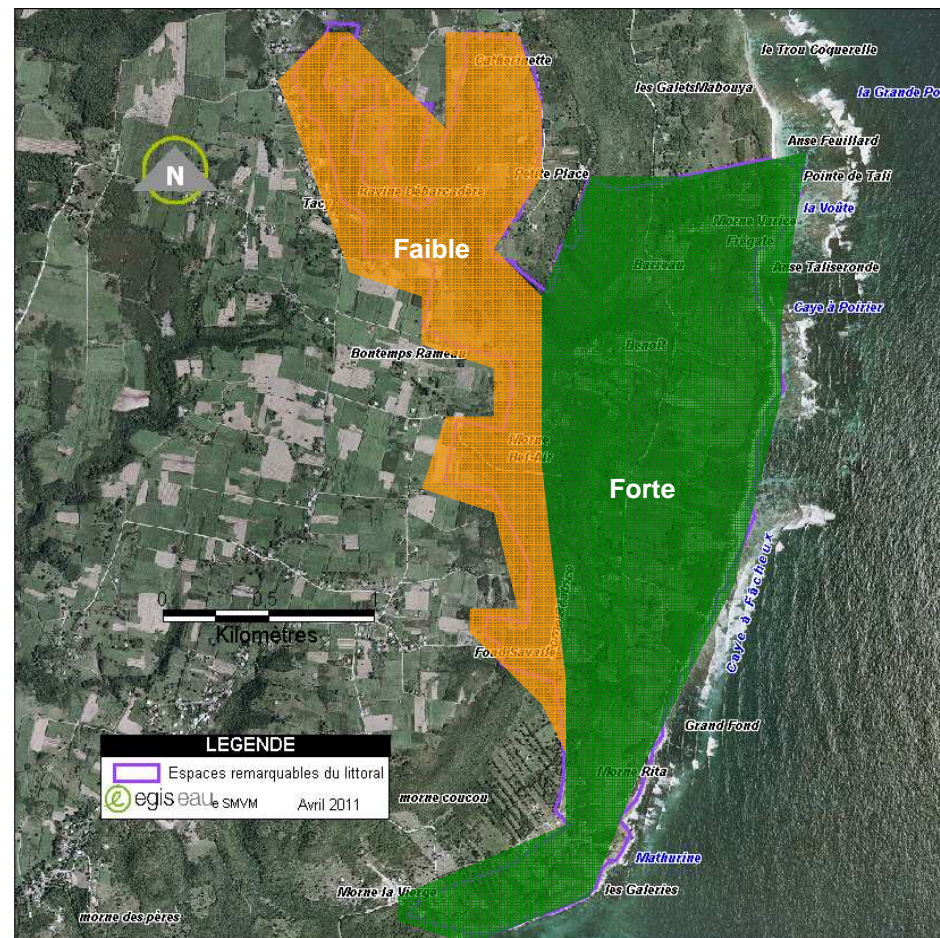
7 Evaluation des besoins

7.1 Besoins de protection

	Description	Niveau
Niveau de vulnérabilité	Pression forte d'urbanisation sur la zone basse.	Fort
Importance des protections actuelles	Toute la zone basse du site est sous protection forte : site classé. La zone haute ne bénéficie d'aucune protection.	Fort à faible
Niveau de sécurité des frontières	Peu de constructions sont observées aux frontières du site excepté au Nord où se tient une ligne urbanisée en limite de périmètre. Cependant la sécurité est y est forte à cause du relief escarpé.	Fort



Besoins de protection	La zone basse, subissant la pression d'urbanisation est déjà fortement protégée. Des protections supplémentaires peuvent tout de même être envisagées pour supporter la protection actuelle. Aucun besoin de protection ne se fait sentir sur la zone haute du site car le relief y est escarpé et empêche toute urbanisation.	Moyen
-----------------------	--	-------



Importance des protections actuelles



7.2 Besoins de restauration

	Description	Niveau
Niveau de dégradation	Bon état de préservation dans la zone haute du site. Dégradations observées dans la zone basse dues aux routes et au bâti résidentiel.	Fort à faible
L'importance des fonctions naturelles assurées	Milieux écologiques riches : forêt, galeries, mares. Connexion écologique avec un autre ERL	Fort
L'importance des fonctions d'aménités	Fonction paysagère très importante Intérêt archéologique et historique.	Fort



Besoins de restauration	Il existe un besoin de restauration dans la zone basse du site concernant les quartiers résidentiels. Cependant ces éléments sont irréversibles.	Fort
-------------------------	--	------

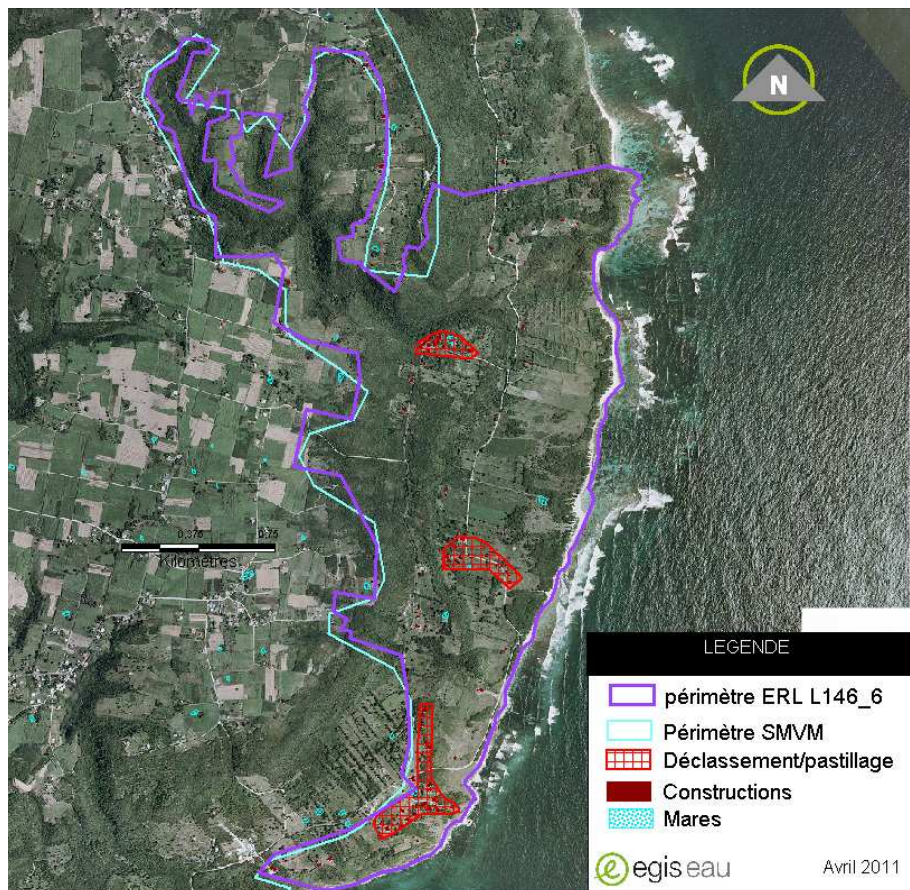
7.3 Besoins de gestion

Il n'y a pas de gestionnaire identifié sur le site. Compte tenu des zones urbaines observées sur la zone basse de l'espace remarquable, une gestion du site semble nécessaire pour faire appliquer les dispositions de l'outil de protection en vigueur et maîtriser l'urbanisation sur le site.

8 Projet de modification du périmètre des sites

Les trois propositions de déclassement et de pastillage en rouge concernent trois zones résidentielles. Le lotissement de Capharnaüm est d'ailleurs un projet de déclassement du SAR/SMVM. Les deux autres zones sont proposées au déclassement malgré leur statut de site classé car les Espaces Remarquables du Littoral sont définis comme « les espaces terrestres et marins, sites et paysages remarquables ou caractéristiques du patrimoine naturel ou culturel du littoral, et des milieux nécessaires au maintien d'équilibres biologiques ». Les espaces que nous proposons au déclassement ont perdu leur caractère naturel, culturel ou remarquable du fait de leur urbanisation dense. Le déclassement de ces zones n'est pas incompatible avec leur statut de site classé.

	ERL d'origine	Extension(s)	Déclassement(s) pastillage(s)	Total ERL
Surface (ha)	379,3	-	14,7	379,6



Projet de modification du périmètre

Malgré le caractère remarquable de ce site, il est proposé de déclasser certaines zones soumise à l'urbanisation.