

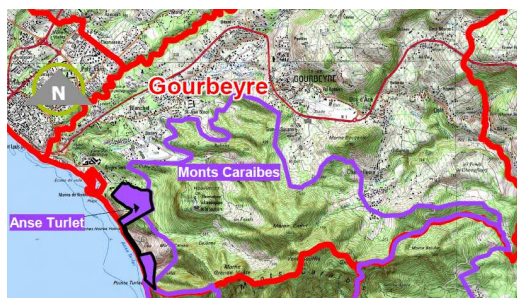


1 Carte d'identité du site

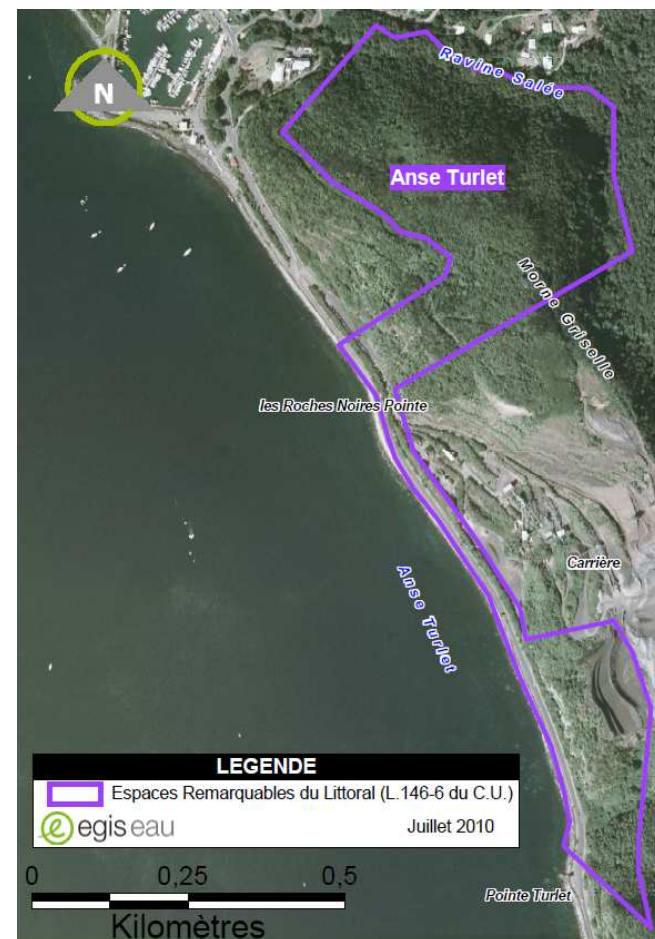
Identifiant cartographique	10 338
Superficie	26 ha
Site inscrit en ERL au SMVM 2011	Oui
Site recensé dans l'atlas ADUAG 1995/98	Oui
Unité géographique fonctionnelle correspondante	UG 2 : Le littoral de la commune de Basse-Terre
Organismes impliqués dans la gestion	-

Localisation du site

Fenêtre littorale du territoire communal de Gourbeyre, le site de l'Anse Turlet se positionne au Sud-ouest de la Basse Terre. Il est précédé par la marina de Rivière-Sens, et prolongé par la bordure littorale vieux-fortaine jusqu'aux Trois Pointes. La RD6 le relie à Basse-Terre au Nord et à Vieux-Fort au Sud. Il concerne la Pointe Roche Noire, l'Anse Turlet et en arrière pays le versant Ouest du Morne Griselle. Ce site littoral dominé par les reliefs du Houëlmont à l'Est et des Monts Caraïbes au Sud-est, constitue le seul linéaire côtier encore naturel de la commune.



Accès au site : par la route principale : RD 6



Source : BdOrtho IGN 2005, prise de vue mars 2004

Cartographie du site d'après les données SMVM

Sauf mention contraire, toutes les photos, cartes et illustrations ont été réalisées par EGIS EAU, 2010, tous droits réservés



Synthèse

Typologie du site (issue R146-1 du CU) ¹ :	Intérêts écologiques : b (zone boisée proche du littoral)
---	--

Justification du classement en ERL	Paysage remarquable ou caractéristique du patrimoine naturel et culturel du littoral	Oui
	Site nécessaire au maintien des équilibres biologiques	Non
	Site présentant un intérêt écologique	Oui

Etat du site	
Etat des lieux du paysage (préservé / altéré / très altéré)	Altéré
Valeur paysagère (quotidienne / importante / majeure)	Importante
Qualité écologique (faible / moyenne / forte)	Moyenne
Importance culturelle (faible / moyenne / forte)	Faible
Principaux usages et activités sur le site :	
Carrière, tourisme vert, promenade	
Pressions et menaces	
Pressions naturelles (faibles / moyennes / fortes)	Faibles
Pressions chimiques (faibles / moyennes / fortes)	Faibles
Pressions physiques (faibles / moyennes / fortes)	Moyenne
Sources de pollution et éléments disqualifiants	
Route, carrière	

¹ Cf notice d'accompagnement (p.14)

Protections, inventaires, labels, ...	
ZNIEFF, PNG et Forêt domaniale du littoral	
Organismes impliqué(s) dans la gestion du site : -	
Propositions de modifications du périmètre du site	
Extension du périmètre	Oui : 6,5 ha
Déclassement / pastillage	Oui : 1,6 ha (carrière)

2 Diagnostic du site

2.1 Les paysages

Motifs du paysage : (mots clés)	Anse, côte rocheuse, enrochements, falaise, forêt, formation géologique remarquable, fourrés / broussailles, mornes littoraux, pointe
Valeur paysagère : (Quotidienne, importante, majeure)	Importante: par l'aspect indomptable des falaises, le panorama attire de nombreux promeneurs.
Autres ERL présentant de fortes similarités en terme de motifs paysagers	Pointe à Sel à Pointe Marsolle, Anse Bernard - Bananier - Extension de l'Anse à la Source, Pointe Frégule, Pointe du Fer à Cheval, Anse à Chaux, Grand Baie - la Poterie - Morne à Coq, Pointe du Gouvernail, Pain de Sucre, Bois Joli, Fort Napoléon, Grand Ilet, Pointe Plate - Pointe à Launay, Pointe Turlet - les Trois Pointes

Unité géographique paysagère correspondante

Le site est inclus dans l'unité paysagère PAYS3A « La pointe Sud de Vieux Fort et les Monts Caraïbes ».

Au niveau de Vieux Fort, le relief escarpé des Monts Caraïbes a concentré l'implantation humaine sur la frange littorale Sud et le long des principaux axes routiers. Ce littoral a été remodelé de façon importante à proximité de Basse-Terre et de la Marina de Rivière-Sens. Des enrochements ont été installés entre la Marina de Rivière-Sens et les



Trois Pointes. Le site est marqué par une transition brutale entre les falaises et la mer.

Visibilité du site

On profite d'une vue intéressante sur les falaises en empruntant la route qui traverse le site. Depuis l'espace, on obtient un beau panorama sur la rade de Basse-Terre et la pointe Sud de l'île.



Structures paysagères et spécificités

Ce site très menacé, présente un intérêt écologique et paysager certain par les formations forestières qu'il porte et sa situation géographique offrant un panorama intéressant.

Rattaché à l'ensemble géomorphologique du Houëlmont et des Monts Caraïbes, et par là-même aux unités écologiques qui constituent ceux-ci, il fait partie du patrimoine naturel Basse-Terrien.

Etat des lieux du paysage

Le paysage est globalement préservé des constructions, mais l'anthropisation est tout de même ressentie à travers le linéaire routier et les enrochements. De plus, une partie de la carrière s'incruste au Sud du site. Même si la majeure partie de la carrière ne se trouve pas sur le site. Celle-ci dénature le paysage par sa taille conséquente et bien visible depuis les points de vue éloignés. Il en ressort, malgré cela, un caractère sauvage, indomptable qui n'a pas laissé l'Homme s'installer de façon pérenne.

2.2 Caractéristiques écologiques

Liste des écosystèmes naturels rencontrés sur le site

L'ensemble du périmètre d'étude présente des formations végétales qui appartiennent à l'étage des forêts **semi-décidues secondaires** selon la nomenclature d'A. Rousteau.

On distingue successivement de la bordure littorale à l'arrière-pays, une zone pionnière dominée par des espèces indigentes sur falaises dont la plus caractéristique est le Ti-Baume (*Croton flavens*), puis une forêt littorale xérophile dégradée est dominée par le Gommier rouge (*Bursera simaruba*) et la savonnette (*Lonchocarpus benthamianus*).

Lui succède un **taillis xérophile** dominé par les Acacias (*Acacia sp.*) et le Bois-nivré (*Piscidia carthagenensis*) bien observé en piémont Nord du Morne Griselle.

Des nuances sont relevées en certains endroits de moindre sécheresse (milieu rivulaire de la Ravine Salée) où le **taillis xérophile** se mêle à des essences de la **forêt semi décidue** (ex : Poirier (*Tabebuia pallida*)) et de la **strate mésophile**





bien développée plus en altitude et notamment sur le Houëlmont (cf. Bois Canon (*Cecropia schreberiana*)).

Bordure littorale entre la Pointe Roches Noires et la Pointe Turlet

Cette bordure littorale présente un intérêt écologique surtout au niveau de l'Anse et de la Pointe Turlet. Côté mer, les enrochements ont annihilé toute végétation, tandis que quelques Cocotiers (*Cocos nucifera*) rompent la monotonie du linéaire rocheux. A hauteur de la Pointe des Roches Noires, les dégâts occasionnés par l'exploitation de Pouzzolane sont masqués par une haie plantée en fleurs essentiellement composée de Laurier rose (*Podocarpus coriaceus*) et d'Alamandas jaunes (*Allamanda carthartica*) à laquelle succèdent des buissons de Tendre à cailloux (*Acacia muricata*). L'arrière littoral est occupé par la carrière jusqu'à l'Anse Turlet. Au niveau de l'Anse Turlet, une végétation buissonnante prédomine – un taillis arbustif xérophile, colonisé par le Ti-Baume, les Acacias et Bois lépinés- précède un linéaire forestier dégradé, de type semi caducifolié, et dominé par la Savonnette, le Gommier rouge, le Poirier, quelques Courbarils (*Hymenaea* courbaril).

Cette forêt sèche littoral s'organise en peuplements plus denses à mesure que l'on avance vers l'intérieur des terres. Ainsi les pentes de Turlet, celles de Morne Cateau, et du Morne Griselle sont-elles occupées dans leur partie basse du moins par ce groupement.

Il s'agit en fait de peuplements forestiers secondaires, très dégradés par l'action anthropique, et exposés à un effet de foehn marqué.

On observe cependant une représentation plus ou moins relictuelle des différentes strates. Les arbres de grandeur sont avec le Gommier rouge et le Bois savonnette, le Raisinier rouge (*Coccoloba swartzii*), le Poirier, Acomat-hêtre (*Homalium racemosum*), que des arbres plus petits, le Frangipanier (*Plumiera alba*). La strate arbustive est importante, en association avec une strate herbacée assez riche (ex : Oseille –bois jaune (*Oxalis frutescens*), Trois côtés (*Scleria pterota*)...). L'Anse Turlet a, par ailleurs, fait l'objet de plantations par l'ONF. Sa mise en valeur et les essences qui y ont été introduites (Amandiers, Acajous, Poiriers, Cocotiers) amorcent le linéaire forestier balisant le parcours de santé plus au Sud, sur le territoire de Vieux-Fort.

En arrière-pays, les versants Nord/Nord-ouest du Morne Griselle, bordé au Nord de la Ravine Salée.

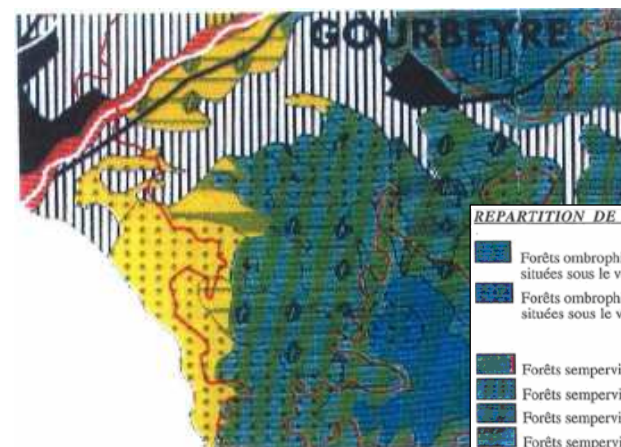
Ce secteur « arrière-littoral » présente une configuration géographique difficile : pentes abruptes, sols secs et caillouteux, dénivelés importants. Le Morne Griselle fait partie de l'ensemble volcanique du Houëlmont et des Monts Caraïbes, et surplombe le quartier de la marina de ses 180m d'altitude.

Ses pentes boisées descendent jusqu'à la Ravine Salée au Nord/Nord-pour faire place à un taillis arbustif.

Le site du Morne Griselle offre un échantillon de forêt sèche semi-décidue dégradée à laquelle lui a succédé un taillis à Acacias dominé par des arbustes et petits arbres dont les plus courants sont le Bois Madame (*Guettarda scabra*), Le Côte-lézard (*Acacia tamarindifolius*), le Petit merisier (*Schaefferia frutescens*)...

Cette formation forestière très dégradée s'étoffe aux abords de la Ravine Salée de quelques essences empruntées à l'étage mésophile. La présence du Bois de rose (*Cordia alliodora*) en témoigne. Une strate herbacée en piémont de morne plus importante indique l'influence humide de la ravine.

Globalement, l'étage forestier semi-décidue observé sur les pentes Nord et Ouest du Morne Griselle est dominé par un taillis arbustif xérophile, forme régressive de la formation d'origine où se développent en abondance des plantes ligneuses.



Unités
écologiques
(issues de
l'atlas ADUAG
– DIREN)

REPARTITION DE LA VEGETATION

- Forêts ombrophiles montagnardes et submontagnardes, situées sous le vent
- Forêts ombrophiles montagnardes et submontagnardes, situées sous le vent, en bois secondaires.
- Forêts sempervirentes saisonnières
- Forêts sempervirentes saisonnières, en bois secondaires
- Forêts sempervirentes saisonnières, en mélange avec la banane
- Forêts sempervirentes saisonnières, type côte-sous-le-vent
- Etage des forêts semi-décidues, sèches, en bois secondaires
- Etage des forêts semi-décidues, sèches, type côte-sous-le-vent

Extrait Carte Ecologique A.ROUSTEAU-1/86 0008





Le site est fréquenté par quelques iguanes.

Complémentarité et articulation du site, fonction forte pour l'équilibre des milieux naturels

Cet espace est en connexion biologique directe avec celui des Monts Caraïbes. Mais il est fragmenté par la carrière de Rivière Sens

Etat de préservation du milieu naturel

Il s'agit d'un site naturel dont les formations végétales ont été dégradées par les défrichements et par la carrière dans la zone Sud. Cependant la bordure littorale Sud fait l'objet d'un entretien régulier par les services de l'ONF.

Par ailleurs, le versant Nors/Nord-est du Morne Griselle subit une forte menace quant à l'équilibre écologique de ses formations avec la proximité d'un vaste lotissement résidentiel situé dans le talweg de la Ravine Salée et classé en zone hors POS.

La pression urbaine générée par la marina et la carrière de pouzzolane sur le site sont des menaces fortes sur ce site sensible.

2.3 Caractéristiques abiotiques du site

Caractéristiques géologiques et morphologiques du site



Le site se trouve dans l'unité géologique 4B correspondant aux formations du volcanisme des Monts Caraïbes

Le volcanisme des Monts Caraïbes résulte de l'épisode volcanique de la Soufrière. Les littoraux au pied de ce massif sont caractérisés par des pentes très abruptes.

Les coulées de basalte ont donné le nom au site : An ba Vout la. La roche volcanique est de la pouzzolane.



3 Activités, usages et services rendus

Activités primaires

La carrière d'extraction de pouzzolane empiète en partie sur le périmètre.



Camions en attente devant la carrière de Rivière Sens

Fonction récréative

Ce site supporte une fréquentation touristique importante liée au tourisme vert pratiqué par les randonneurs et aux visiteurs attirés par la découverte du Sud Basse Terre. La fréquentation autochtone générée par la marina et le parcours de santé situé sur la bordure littorale de Vieux-Fort, en font un lieu de promenade et de rencontres privilégiées.



Restaurant – Bar – Location de bungalows

4 Pressions et menaces

Causes naturelles :

Le site est soumis à :

- une érosion du trait de côte,
- un risque de glissement de terrain moyen sur les pentes du Morne Griselle dans les hauteurs et fort sur les pentes littorales.
- des surcotes marines, de 4 m et 8 m dues aux marées de tempête et aux houles cycloniques



- un risque sismique avec effet de site sur les hauteurs du Morne Griselle

Actions anthropiques

La fréquentation du site et la route qui le traversent n'ont qu'un effet limité sur la qualité du site

L'urbanisation périphérique menace le site avec notamment le quartier de Rivière Sens et celui de Bisdary. A hauteur de la carrière de Rivière Sens, l'espace remarquable se limite aux abords de la route Départementale RD6. On peut constater que la carrière commence à empiéter sur l'espace remarquable.

Toutefois, Il n'y a aucune construction dans le périmètre du site

Vulnérabilité des paysages

	Identification	Vulnérabilité	Réversibilité
Eléments disqualifiants (impacts avérés et répertoriés)	Route	Forte Moyenne Faible	Impossible Difficile Possible
	Carrière	Forte Moyenne Faible	Impossible Difficile Possible
Facteurs de pression (indices dévolution du paysage)	Extension de la carrière Extension de l'urbanisation	Forte Moyenne Faible	Impossible Difficile Possible

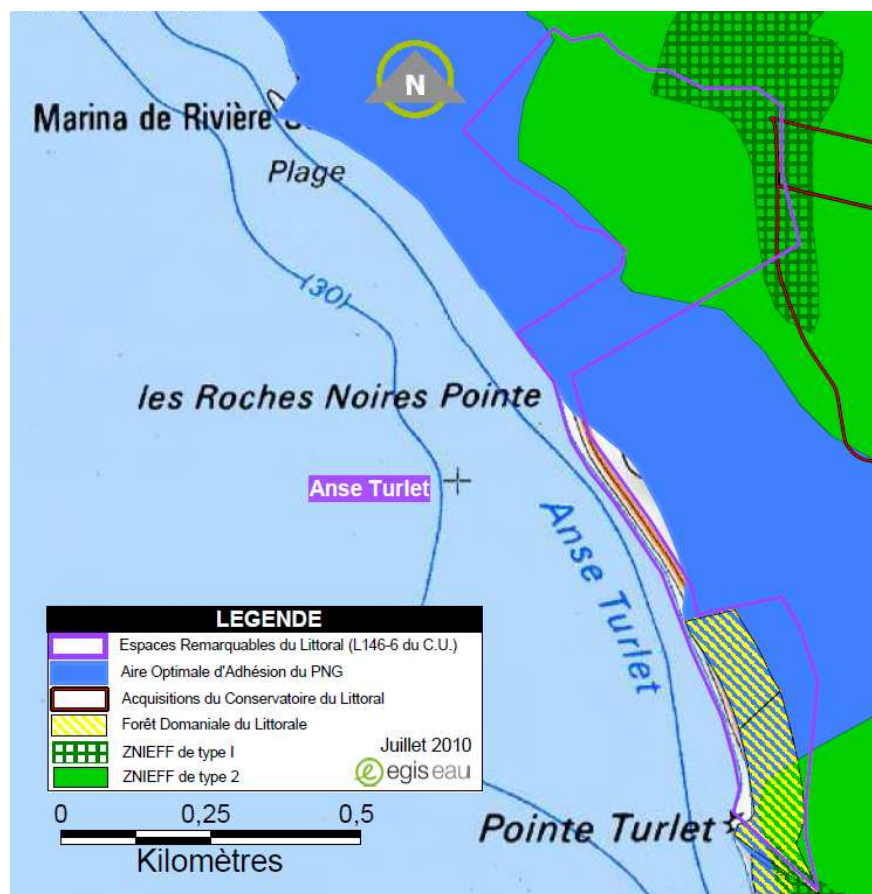
		Forte Moyenne Faible	Impossible Difficile Possible
--	--	-----------------------------------	---

Facteurs d'équilibre et évolutions observées

Ce site ne supporte aucune construction et l'atteinte à l'environnement est globalement maîtrisée. Cependant la carrière commence à empiéter sur le périmètre et un lotissement résidentiel se développe en bordure du site.

5 Outils de protection des milieux naturels, inventaires, labels ...

Inventaire patrimonial	ZNIEFF	Monts Caraïbes (Type 2) Ravine Salée (Type 1)
Outils de protection réglementaire	Parc national de Guadeloupe	AOA (Basse Terre)
	Forêt Domaniale du Littoral	Oui

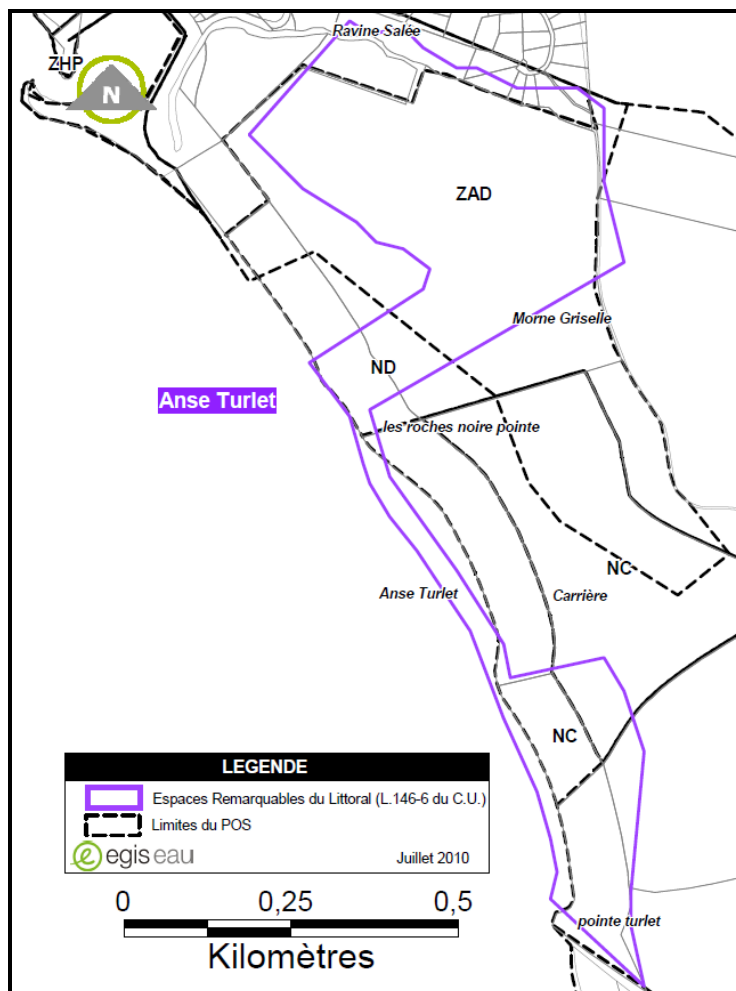


Outils de protection et de gestion

6 ZONAGE DU POS / PLU - SMVM

Au sein de l'ERL	Classement en ND et zone d'aménagement différé (ZAD) au POS. La bordure littorale concernée par le périmètre d'étude est classée en espaces boisés, ainsi que les sections Turlet et Rivière Sens – Griselle.
Secteurs limitrophes	A proximité immédiate, on note le secteur de la carrière, classé en zone agricole au POS, la marina et ses extensions classées hors POS et une zone ZAD.

Les zonages du POS présentés ici sont issus de la couche pos_971 de 2006 réalisé par la DDE. La carte ci-contre n'a donc pas valeur réglementaire et ne tient pas compte des éventuelles révisions effectuées.



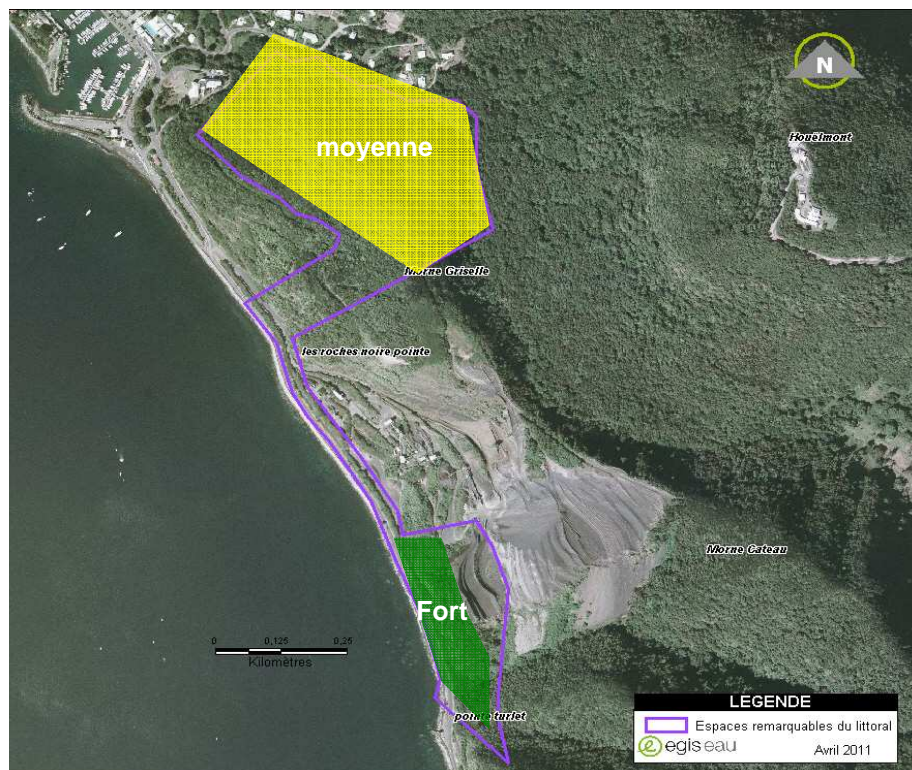
7 Evaluation des besoins

7.1 Besoins de protection

	Description	Niveau
Niveau de vulnérabilité	Pression forte due à la carrière et pression naissante d'urbanisation.	Fort
Importance des protections actuelles	Les protections sont de niveau moyen sur la zone haute au Nord (ZNIEFF) et fort sur le littoral Sud du site (FDL). Le reste du site incluant la zone de carrière ne bénéficie que d'un faible niveau de protection.	Moyen
Niveau de sécurité des frontières	Urbanisation dense sur la frontière Nord et carrière sur la frontière Sud.	Faible



Besoins de protection	Un besoin de protection supplémentaire est ressenti afin de protéger le site de toute urbanisation et d'une éventuelle extension de carrière.	Fort
-----------------------	---	------



Importance des protections actuelles

7.2 Besoins de restauration

	Description	Niveau
Niveau de dégradation	Plusieurs atteintes paysagères induisent un niveau de dégradation non négligeable: route, enrochement, la carrière qui empiète sur une petite partie du site au Sud Est.	Moyen
L'importance des fonctions naturelles assurées	Rôle de connexion écologique avec les mont Caraïbes.	Moyen
L'importance des fonctions d'aménités	Fonction paysagère très importante dans la continuité des Monts Caraïbes.	Fort



Besoins de restauration	Un besoin de restauration se ressent essentiellement en ce qui concerne la zone de carrière qui empiète sur le site. Cependant cette atteinte est irréversible.	Moyen
-------------------------	---	-------

7.3 Besoins de gestion

La Forêt Domaniale du Littoral est gérée par l'ONF qui entretient régulièrement la bordure littorale Sud. Il n'y a pas de gestionnaire identifié sur le reste du site. Compte tenu des besoins en protection, une gestion du site semble nécessaire pour y répondre.

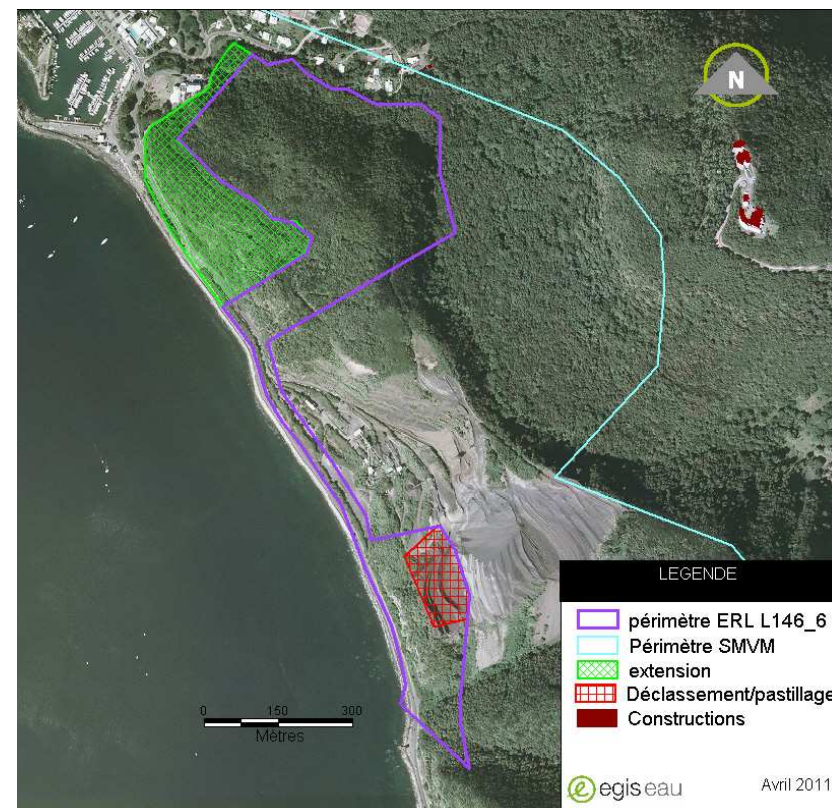


8 Projet de modification du périmètre des sites

La proposition d'extension en vert sur la carte est d'insérer la zone de forêt au Nord du site en continuité écologique avec celui ci dans la limite des zones urbanisées. Cet espace ne semble pas présenter d'atteintes particulières et une extension permettra de limiter les possibilités d'atteintes à son intégrité et à celle du site actuel.

La proposition de déclassement en rouge concerne la partie de la carrière qui empiète sur le site. Cet élément disqualifiant est irréversible et induit une perte du caractère naturel de l'espace sur lequel il se trouve et justifie son déclassement.

	ERL d'origine	Extension(s)	Déclassement(s) pastillage(s)	Total ERL
Surface (ha)	25,4	6,5	1,6	30,3



Projet de modification du périmètre

*Dans une logique de continuité écologique et de protection des espaces naturels, il serait pertinent d'étendre la partie Nord du site.
Par contre il est proposé de déclasser la carrière au Sud du site.*