



1 Carte d'identité du site

Identifiant cartographique	10 335
Superficie	75 ha
Site inscrit en ERL au SMVM 2011	Oui
Site recensé dans l'atlas ADUAG 1995/98	Oui
Unité géographique fonctionnelle correspondante	UG5 : Le littoral de Goyave et Petit-Bourg
Organismes impliqués dans la gestion	ONF

Localisation du site

Le site est situé au Sud du bourg de Goyave, le long de la côte Est de la Basse Terre, s'ouvrant sur le petit cul-de-sac marin.

L'espace remarquable est correspond à l'embouchure de la rivière à Goyave.

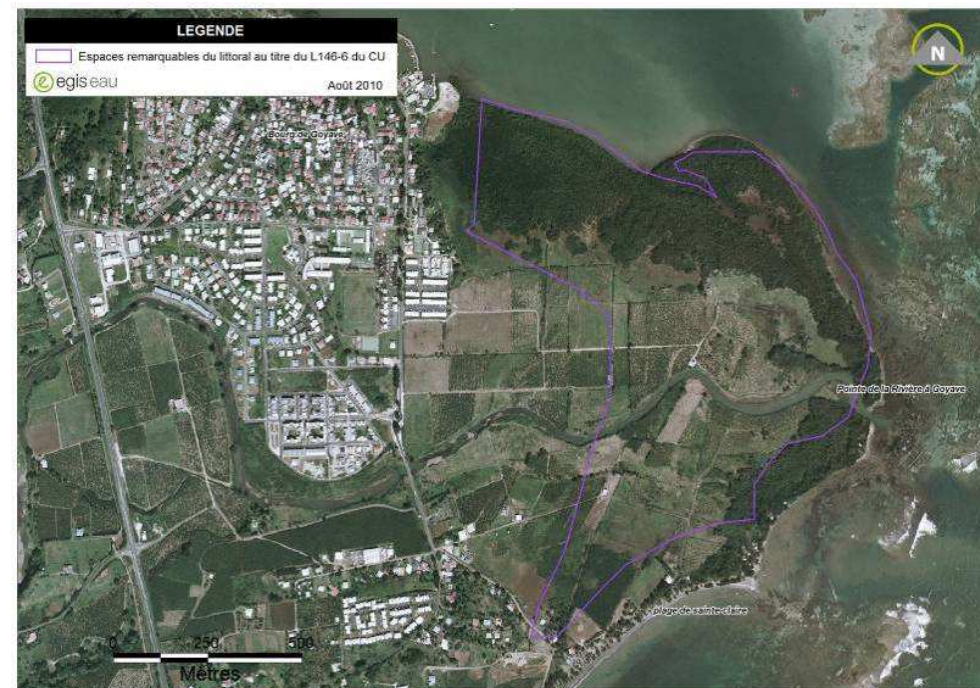
Son caractère remarquable est avant tout lié à la présence de la rivière et à la zone humide au Nord.

Notons qu'une grande partie de l'espace remarquable correspond à des parcelles agricoles (bananes) entre le bourg et la frange littorale.

La plage de Sainte-Claire en partie Sud du site est la plage la plus proche du bourg de Goyave, elle est à ce titre fortement fréquentée par la population de la commune.



Accès au site : L'accès au site se fait par la plage de Sainte-Claire, au Sud.






Source : BdOrtho IGN 2005, prise de vue mars 2004

Cartographie du site d'après les données SMVM

Sauf mention contraire, toutes les photos, cartes et illustrations ont été réalisées par EGIS EAU, 2010, tous droits réservés



Synthèse

Typologie du site (issue R146-1 du CU) ¹ :	Intérêts écologiques :  (zone humide),  (mangrove),  (forêt littorale)
---	---

Justification du classement en ERL	Paysage remarquable ou caractéristique du patrimoine naturel et culturel du littoral	Oui, au niveau de la frange littorale.
	Site nécessaire au maintien des équilibres biologiques	Oui
	Site présentant un intérêt écologique	Oui : fonction d'échange naturel entre la rivière et la mer.

Etat du site	
Etat des lieux du paysage (préservé / altéré / très altéré)	Altéré
Valeur paysagère (quotidienne / importante / majeure)	Quotidienne
Qualité écologique (faible / moyenne / forte)	Forte
Importance culturelle (faible / moyenne / forte)	Faible
Principaux usages et activités sur le site :	
Plage, activités récréative, agriculture	
Pressions et menaces	
Pressions naturelles (faibles / moyennes / fortes)	Faibles
Pressions chimiques (faibles / moyennes / fortes)	Fortes
Pressions physiques (faibles / moyennes / fortes)	Moyennes

¹ Cf notice d'accompagnement (p.14)

Sources de pollution et éléments disqualifiants	
Forte fréquentation, bâti dégradé au sein de l'ERL	
Protections, inventaires, labels, ...	
AOA du PNG, acquisition du conservatoire du littoral	
Organismes impliqué(s) dans la gestion du site : ONF	
Propositions de modifications du périmètre du site	
Extension du périmètre	Oui (zones humides : 5,5 ha)
Déclassement / pastillage	Non





Vue sur la mosaïque des paysages, une première frange de forêt littorale qui ceinture des parcelles agricoles traversées par la rivière à Goyave.



La pointe correspond aux dépôts alluvionnaires de la Petite Rivière à Goyave. Le site est une avancée progressive vers la mer.

2 Diagnostic du site

2.1 Les paysages

Motifs du paysage : (mots clés)	Aménagement récréatif, anse, cocoteraie, cours d'eau, décharge, estuaire, jardins créoles, mangrove et forêt humide, monocultures, plage de sable noir, pointe, prairie
Valeur paysagère : (Quotidienne, importante, majeure)	Quotidienne. Le site ne constitue pas un paysage pour lequel on se déplace. On le perçoit depuis la plage de Sainte Claire. Par ailleurs, il est très peu visible

Autres ERL présentant de fortes similarités en terme de motifs paysagers

Pointe la Rose - Ilet Fortune, Pointe de Roujol

Unité géographique paysagère correspondante

Ce site s'inscrit dans l'Unité Géographique paysagère PAYS 1D² correspondant aux forêts proches du littoral de Goyave

Cette unité paysagère se termine au Sud à hauteur de l'Anse à Mouton (Sainte-Marie). Elle est caractérisée par des collines en pentes douces, riches en zones humides dans les vallées et sur le littoral. Petit à petit, les forêts mésophiles à proximité du littoral sont défrichées en faveur des bananeraies. Au Nord de la Pointe de la Rivière à Goyave, le littoral est à dominante marécageuse exceptée la plage de Viard ; tandis qu'au Sud, on retrouve une série de plages (Sainte-Claire et Roseau).

Le caractère plat du site et sa forme en pointe, accompagne la rivière à Goyave dans une douce transition vers la mer.

Visibilité du site

Le site est peu visible depuis le littoral ou les hauteurs. Seule la D33 qui passe à l'arrière du site offre quelques points de vue sur l'arrière du site et en particulier les bananeraies.

² Cf. Première phase de l'étude – Unité Géographiques fonctionnelles – Les paysages de l'archipel de la Guadeloupe (p.37)



Vue sur le site depuis le pont de la RD33

Structures paysagères et spécificités

Le site est organisé telle une mosaïque paysagère sillonnée par la Petite Rivière à Goyave.

En arrière du site, telle une transition entre le secteur naturel et la zone du bourg, on trouve des parcelles bananières. Leur aspect très calibré et très géométrique accentue la perception de l'influence humaine sur cette partie du littoral.

Seul le cordon littoral est marqué par un caractère naturel dans les zones de forêt sèche et de mangrove.

Au Nord, la plage de Sainte-Claire constitue un accès au site et permet la découverte et la perception par la population résidente et de passage. Il est aménagé ce qui lui confère un caractère de secteur récréatif périurbain.

Etat des lieux du paysage

Les paysages sont divers mais marqués par de nombreuses dégradations :

- Des constructions très détériorées et en ruine à proximité de la plage.
- Des cabanes de tôle installées dans la forêt littorale et dans les bananeraies.

- Dépôts de déchets sur le site.



Carbets sur l'arrière plage



Bâtiment dégradé à l'entrée de la plage de Sainte Claire



Sanitaires en ruines

Cabanes en tôle en arrière plage

2.2 Caractéristiques écologiques

Liste des écosystèmes naturels rencontrés sur le site

L'embouchure de la Petite rivière à Goyave et ses environs sont caractérisés, quand les cultures de bananes n'existent pas, par une belle forêt littorale, en milieu sableux et humide, dominée essentiellement par le Bois flot (*Annona glabra*). Les berges de la rivière sont des prairies humides, en partie pâturées. A l'extrémité nord de la pointe, une zone de mangrove se développe, caractérisée par le Palétuvier rouge (*Rhizophora mangle*). Ces diverses unités écologiques illustrent la grande variabilité des conditions du milieu. En effet, la topographie, le degré de salinité et les différentes interventions de l'homme influent sur la distribution de la végétation. Divers faciès peuvent se distinguer :

- la plage de Saint-Claire, bien entretenue, borde un plan d'eau calme. A l'extrémité Nord, sur le bourrelet sableux, une forêt littorale se développe. Relativement dégradée au contact des cultures de bananes, elle apparaît de belle stature en direction de la rivière à Goyave. L'aire restreinte de la forêt est due à l'extension jusqu'aux limites du possible des bananeraies. Ponctuellement, en arrière de cordon sableux, de petites zones, déprimées, abritent des milieux saumâtres.
- La bande littorale en rive gauche n'étant pas soulignée par un cordon sableux est fortement influencée par le degré de salinité. Ainsi, une zonation se décline depuis le milieu marin colonisé par la mangrove - caractérisée par le Palétuvier rouge, le Mangle blanc (*Laguncularia*

racemosa) et le Mangle gris (*Avicennia germinans*) - ainsi que des zones de forêt marécageuse à Mangle médaille (*Pterocarpus officinalis*) plus en arrière.

- Les berges de la Rivière à Goyave accueillent des prairies humides où le pâturage semble peu à peu abandonné aux zones de friches.



Plage de Saint-Clair

- Sur la rive droite, de l'extrémité Nord de la plage de Sainte-Claire à l'embouchure de la Rivière à Goyave, la présence d'un cordon sableux permet de nuancer l'influence marine. Ainsi, une forêt en milieu humide se développe en arrière du bourrelet sableux.

Le cordon sableux est colonisé par une flore typique de la forêt sèche littorale : Catalpa (*Thespesia populnea*), Poirier (*Tabebuia heterophylla*), Amandier (*Terminalia catalpa*), Cocotiers (*Cocos nucifera*) et Raisiniers bord de mer (*Coccoloba uvifera*).

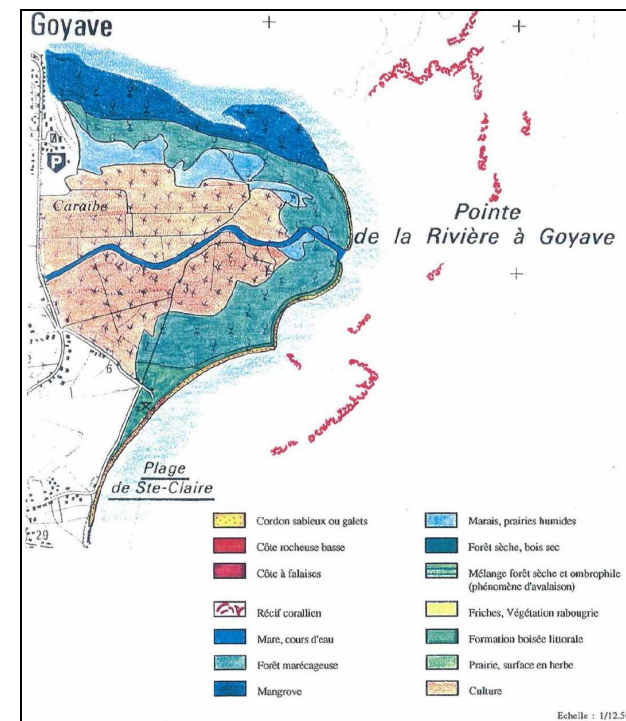
Ponctuellement, en arrière du bourrelet sableux, de petites dépressions inondées accueillent des populations de Palétuviers blancs et noirs.

En arrière du cordon sableux, en zone temporairement exondée, se développe une forêt en milieu humide de belle stature. Le sous-bois est riche en jeunes pousses de Bois flot, en Bois baguette (*Mycria*



splendens) et en Galba (*Callophylum calaba*). La strate arborescente est dominée par le Bois flot, formant un couvert forestier haut d'une dizaine de mètres. D'énormes contreforts marquent le paysage de sous-bois.

Cette forêt est facile d'accès, le sous-bois n'étant pas dense. La présence de trous de crabes sur un sol totalement nu de toute végétation herbacée, témoigne des fréquentes inondations. La qualité paysagère de cette unité mérite la conservation en l'état et la mise en valeur d'une fonction récréative intrinsèquement intéressante. Sur la rive gauche de la rivière à Goyave, il n'existe pas de cordon sableux. La bordure littorale est donc soumise à une influence directe de la mer à travers un gradient de salinité permettant à une succession d'unités écologiques de se développer.



Unités écologiques (issues de l'atlas ADUAG – DIREN)

A l'extrémité Nord de la Pointe, une zone de mangrove inondée à Palétuviers rouges assure la transition entre la mer et, plus en arrière, une zone temporairement exondée, riche en Palétuviers blancs et noirs.

Succédant à ces formations de mangrove, apparaissent des reliquats de forêt marécageuse à Mangle médaille. En effet, le développement de plantations de bananes et de jardins créoles diminue d'autant l'étendue de la forêt marécageuse.





Les prairies humides sont présentes le long des berges de la rivière à Goyave. En période sèche, ces zones sont pâturées. Les quelques arbres présents appartiennent à la forêt sèche littorale.

Aucune faune particulière n'a été recensée.

Complémentarité et articulation du site, fonction forte pour l'équilibre des milieux naturels

On peut considérer que la Rivière à Goyave constitue un corridor biologique entre cet espace et le reste des terres pour la faune aquatique.

Les zones humides jouent un rôle déterminant en tant que nurseries pour les mollusques, crustacés et poissons. La qualité et la variété de biotopes rassemblés dans ce site lui confèrent un rôle essentiel pour le fonctionnement et la richesse du Petit Cul-de-Sac Marin.

Ce site regorge de niches écologiques, de zones de refuge, de reproduction, de nourrissage et d'élevage en relation avec les autres biocénoses marines du Petit Cul-de-Sac Marin.

La pointe de la rivière à Goyave fait partie d'un maillage de zones humides et de forêts littorales autour du Petit Cul-de-Sac marin.

Etat de préservation du milieu naturel

L'espace naturel est restreint aux seules zones inexploitable et impraticables. Il subit par ailleurs de nombreuses pressions : fréquentation, agriculture, décharges non autorisées, sur la rive gauche, entre les champs de bananes et la mangrove.



2.3 Caractéristiques abiotiques du site

Réseau hydrographique

Le site est traversé par la Petite Rivière à Goyave. Cette ravine au débit important est marquée par une qualité des eaux dégradées : chlrodécone en particulier.

Les eaux de baignade de la plage de Sainte Claire sont jugées de qualité moyenne mais conformes (source DSDS – édition 2009).

Caractéristiques géologiques et morphologiques du site

Ce site se trouve dans l'Unité Géologique UG 2³ correspondant aux formations volcano-sédimentaires

Les produits de dégradation des roches volcaniques ont constitué une plaine sur le versant Est du Massif septentrional de la Basse-Terre qui comprend les littoraux situés entre la pointe Allègre et la Pointe Constant au Sud de Sainte-Marie. Cette formation est entrecoupée de terrasses alluviales anciennes et riches en argiles. Ces dernières sont particulièrement épaisses dans la partie aval des cours d'eau de la Grande Rivière à Goyave, de la Rivière Moustique ou encore de la Lézarde, sur la côte orientale.

3 Activités, usages et services rendus

Activités primaires

Une grande partie du site est utilisée par l'agriculture. Il s'agit essentiellement de bananeraies avec quelques activités vivrières (porcheries).

³ Cf. Première phase de l'étude – Unité Géographiques fonctionnelles – La Géologie (p.8)



Cette exploitation du site est peu compatible avec son classement en espace remarquable. En effet, si la ripisylve de la Petite rivière à Goyave, la mangrove et la plage sont un espace remarquable, les bananeraies n'ont aucun caractère exceptionnel ou particulier à l'échelle de l'archipel Guadeloupéen.

Fonction récréative :

La plage de Sainte-Claire, régulièrement entretenue, est une zone balnéaire fortement fréquentée le week-end et lors des vacances.



Fonction naturelle du site

Autour de la zone de mangrove, ce sont les qualités écologiques du site qui prédominent avec cette trame bleue qu'est la petite rivière à Goyave.

Autres services rendus par le site

Zone tampon pour les risques naturels : inondation, limitation de l'érosion des sols

Les mangroves et les marais sont des zones enclavées qui constituent des zones d'expansion des crues jouant un rôle important en cas de submersion marine ou d'inondation. Les formations à palétuviers sont aussi un moyen de protection contre l'érosion côtière.

Epuración des eaux

Les mangroves jouent un rôle fondamental de filtre naturel. Elles retiennent les particules en suspension et sont susceptibles de contenir



certaines pollutions (nitrates, composés toxiques, micropolluants) évitant ainsi leur transfert vers les eaux du Petit Cul-de-Sac Marin.

4 Pressions et menaces

Causes naturelles :

Le site est soumis est une forte érosion marine que l'on observe sur le littoral.



Tentative de lutte contre le phénomène d'érosion

Pression chimique

L'espace remarquable subit une pression chimique importante via la Petite Rivière à Goyave dont la qualité des eaux est très marquée par des rejets urbains, industriels et agricoles. La pression par les produits phytosanitaires employés aujourd'hui et par



la rémanence des produits anciens dont la chlordécone.

Rejet dans la Petite Rivière à Goyave au niveau de la RD33.

Fréquentation

La fréquentation de la frange littorale du site génère :

- une accumulation des déchets dans les points de collecte avec des dépôts sur site
- Un dérangement de la faune et de l'avifaune
- Un piétinement de la végétation qui reste maîtrisé sur les sentiers littoraux
- Des aménagements parfois mal entretenus ou peu intégrés dans le site (enrochements, bâtiments en ruine, sacs de sable...)

Décharge sauvage

La décharge non autorisée, sur la rive gauche, entre les champs de bananes et la mangrove constitue une source de dégradation forte du site.





Vue aérienne du site

Urbanisation, étalement urbain

Degré de réversibilité de ces occupations de l'espace

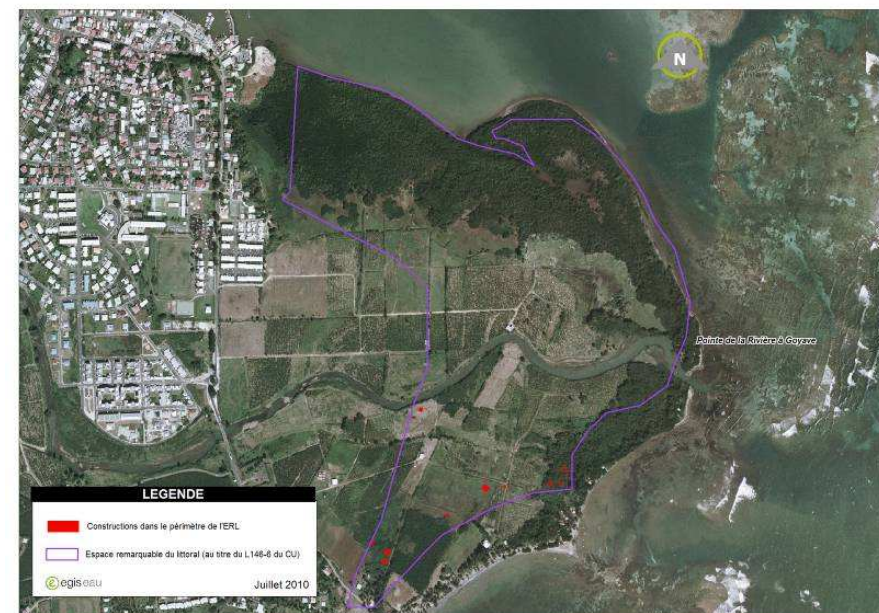
Potentiellement réversible pour le bâti précaire et / en ruine à proximité du littoral.

Il n'y a pas de pression d'urbanisation au sens strict sur le site qui correspondrait à des extensions des lotissements ou à de l'habitat dispersé.

Les constructions identifiées sur le site sont :

Une habitation dans la zone agricole qui est incluse par l'imprécision du tracé

Plusieurs constructions en arrière de la plage de Sainte-Claire qui sont soit du bâti résidentiel dégradé, soit des constructions liées à la fréquentation touristique et récréative.



Construction dans le périmètre de l'espace remarquable



Vulnérabilité des paysages

	Identification	Vulnérabilité	Réversibilité
Eléments disqualifiants (impacts avérés et répertoriés)	Les paysages, notamment au niveau de la plage sont impactés par les cabanes en tôles et les bâtiments en ruine. Décharge sauvage en rive gauche	Forte Moyenne Faible	Impossible Difficile Possible
Facteurs de pression (indices dévolution du paysage)	fréquentation	Forte Moyenne Faible	Impossible Difficile Possible

Facteurs d'équilibre et évolutions observées

Les pressions ne sont pas généralisées à l'ensemble du site et se concentrent sur la partie Nord du site.

Depuis l'atlas DIREN - ADUAG (1998), on constate peu d'évolution sur le site si ce n'est une apparente résorption (relative) de la décharge sauvage située en rive gauche



5 Outils de protection des milieux naturels, inventaires, labels ...

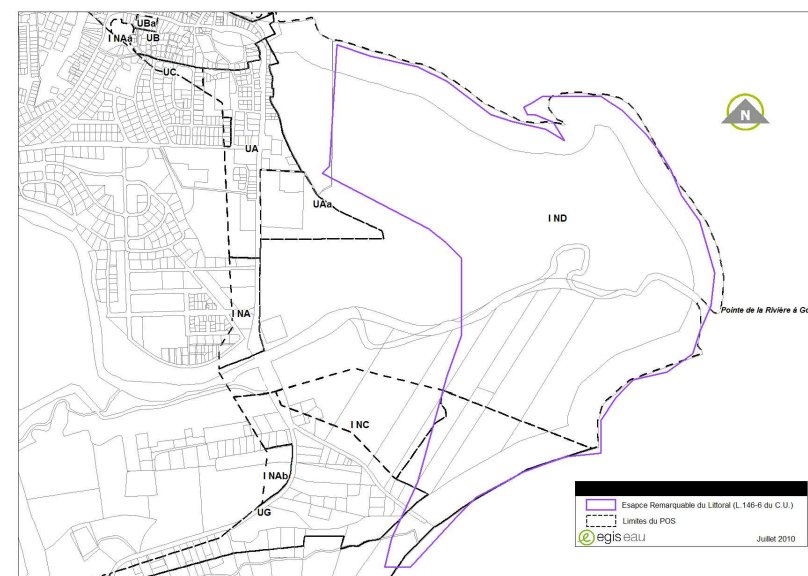
Outils de protection réglementaire	Parc national de Guadeloupe	AOA
Outils de protection par la maîtrise foncière	Acquisition du Conservatoire du Littoral	Oui (environ 21 ha)



Outils de protection et de gestion

6 ZONAGE DU POS / PLU - SMVM

Au sein de l'ERL	Classement en zone naturelle (IND)
Secteurs limitrophes	Le site est en partie concerné par du zonage agricole INC et il est entouré par des secteurs ouverts à l'urbanisation.



Extrait du POS de la commune de Goyave

Les zonages du POS présentés ici sont issus de la couche pos_971 de 2006 réalisé par la DDE. La carte ci-dessus n'a donc pas valeur réglementaire et ne tient pas compte des éventuelles révisions effectuées.



Il existe un problème de compatibilité entre l'occupation des sols, le zonage du POS et le classement en espace remarquable du littoral au titre du SAR / SMVM. Des arbitrages seront donc nécessaires.

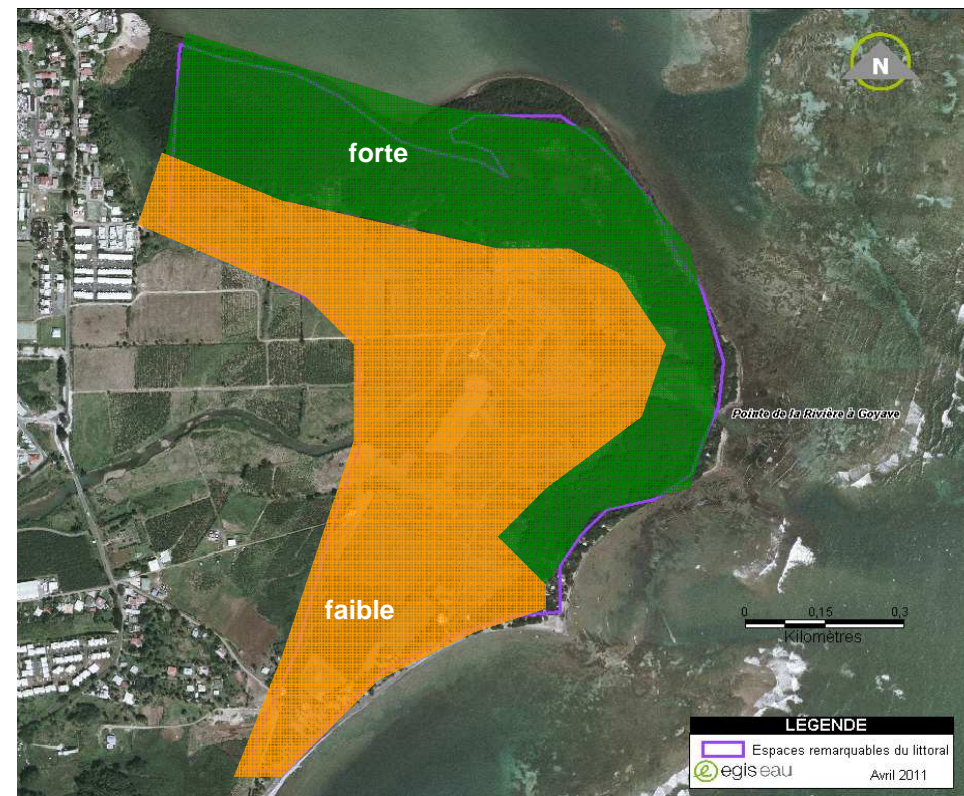
7 Evaluation des besoins

7.1 Besoins de protection

	Description	Niveau
Niveau de vulnérabilité	Pression modérée due à la fréquentation	<i>moyen</i>
Importance des protections actuelles	Une zone littorale sous protection forte : acquisition du conservatoire du littoral. Niveau de protection faible sur le reste du site (AOA du PNG)	<i>Fort à faible</i>
Niveau de sécurité des frontières	Seulement quelques constructions aux frontières.	<i>Fort</i>



Besoins de protection	Besoin de protection supplémentaire sur la partie du site faiblement protégée pour mieux faire face à la pression de fréquentation du site.	Moyen
-----------------------	---	--------------



Importance des protections actuelles



7.2 Besoins de restauration

	Description	Niveau
Niveau de dégradation	Quelques altérations notables : constructions en mauvais état, constructions en tôle, décharge, pollution agricole, industrielle et urbaine.	moyen
L'importance des fonctions naturelles assurées	Milieux variés Rôle de transition entre milieu marin et terrestre. Mangrove : zone importante de reproduction, de nurserie, de refuge pour de nombreuses espèces.	Fort
L'importance des fonctions d'aménités	Site récréatif très fréquenté Zone d'expansion des crues Limitation de l'érosion des sols Rôle d'épuration des eaux	Fort
Besoins de restauration	Besoins de restauration ressentie pour le bâti dégradé et la décharge.	moyen



7.3 Besoins de gestion

La partie acquise par le conservatoire du littoral est gérée par l'organisme lui même.

Il n'y a pas de gestionnaire identifié sur le reste du site. Compte tenu des besoins en protection et en restauration, une gestion du site semble nécessaire pour :

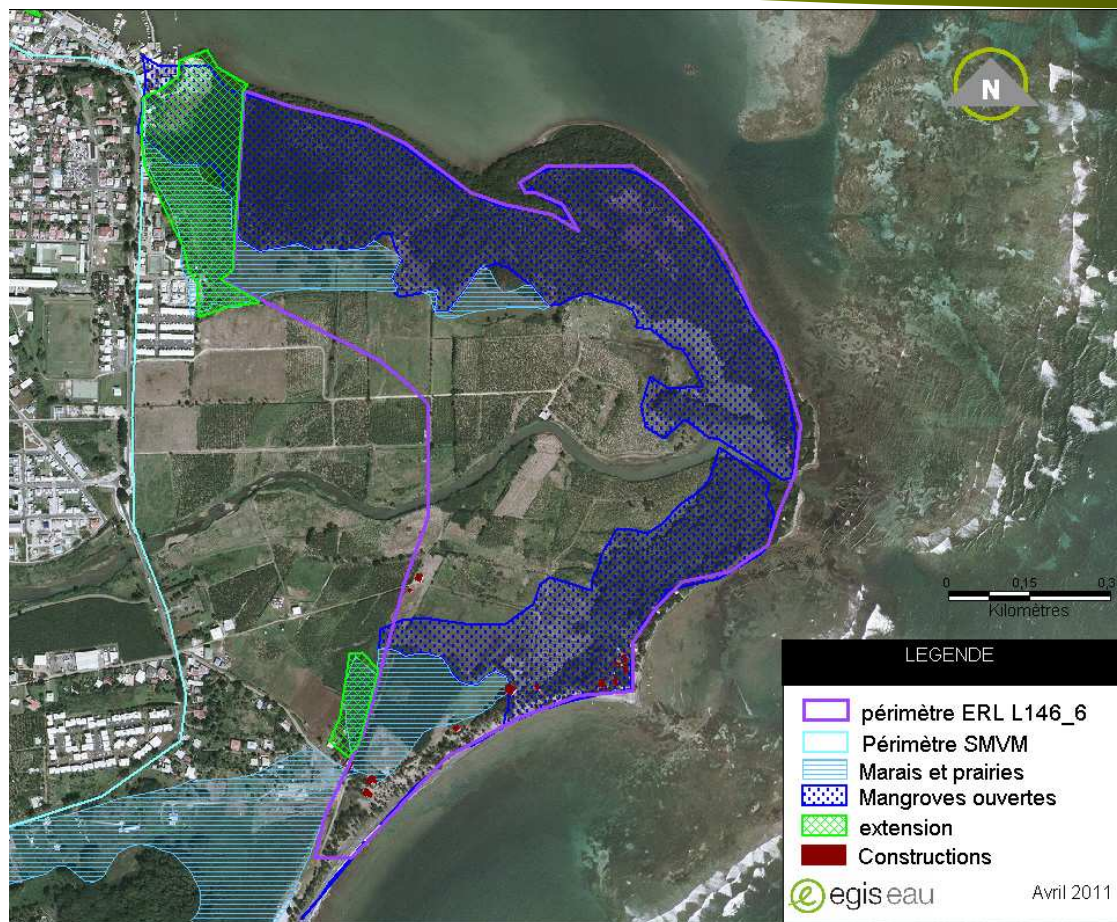
- le nettoyage des zones souillées par les déchets
- l'entretien de ces mêmes zones
- la maîtrise de la fréquentation
- la restauration ou l'élimination du bâti dégradé.
- répondre aux besoins de protection

8 Projet de modification du périmètre des sites

Les deux propositions d'extension en vert sur la carte sont d'insérer les zones de mangroves et de marais continuité écologique avec le site actuel dans la limite des zones agricoles et urbanisées et du périmètre du SMVM. Ces espaces ne semblent pas présenter de dégradation majeure et une extension permettra de limiter les possibilités d'atteintes à son intégrité et à celle du site actuel.

	ERL d'origine	Extension(s)	Déclassement(s) pastillage(s)	Total ERL
Surface (ha)	75,3	5,5	-	80,8

Au vu des caractéristiques du site, il est proposé de l'étendre à l'ensemble des zones humides identifiées dans l'atlas.



Projet de modification du périmètre

Les extensions correspondent aux zones humides en continuité avec l'espace remarquable.

