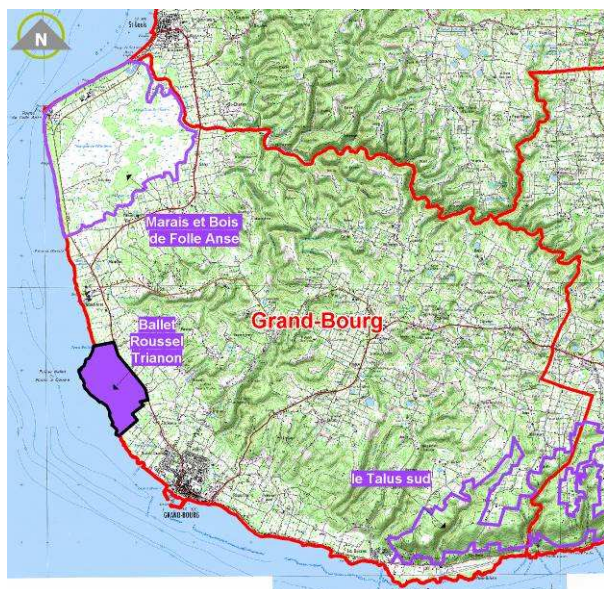




1 Carte d'identité du site

Identifiant cartographique	15 184
Superficie	102 ha
Site inscrit en ERL au SMVM 2011	Oui
Site recensé dans l'atlas ADUAG 1995/98	Oui
Unité géographique fonctionnelle correspondante	UG 11 B : La côte occidentale de Marie Galante
Organismes impliqués dans la gestion	-

Localisation du site



Le site de Ballet-Roussel-Trianon s'établit au Nord-ouest du centre de Grand-Bourg, sur la large terrasse littorale de la cote sous le vent de Marie-Galante.

Accès au site : en suivant la direction de la distillerie par la RN 9.



Source : BdOrtho IGN 2005, prise de vue mars 2004

Cartographie du site d'après les données SMVM

Sauf mention contraire, toutes les photos, cartes et illustrations ont été réalisées par EGIS EAU, 2010, tous droits réservés



Synthèse

Typologie du site (issue R146-1 du CU) :	Intérêts écologiques : <input checked="" type="checkbox"/> (a) (plage), <input checked="" type="checkbox"/> (b) (zone boisée proche du rivage), <input checked="" type="checkbox"/> (c) (mangrove)
--	--

Justification du classement en ERL	Paysage remarquable ou caractéristique du patrimoine naturel et culturel du littoral	Oui
	Site nécessaire au maintien des équilibres biologiques	Non
	Site présentant un intérêt écologique	Oui

Etat du site	
Etat des lieux du paysage (préservé / altéré / très altéré)	Préserver
Valeur paysagère (quotidienne / importante / majeure)	Importante
Qualité écologique (faible / moyenne / forte)	Moyenne
Importance culturelle (faible / moyenne / forte)	Forte
Principaux usages et activités sur le site :	
Agriculture, découverte du patrimoine culturel	
Pressions et menaces	
Pressions naturelles (faibles / moyennes / fortes)	Faibles
Pressions chimiques (faibles / moyennes / fortes)	Faibles
Pressions physiques (faibles / moyennes / fortes)	Faibles
Sources de pollution et éléments disqualifiants	
Agriculture	
Protections, inventaires, labels, ...	

Monuments historiques (la loi du 31/12/1913)

Organismes impliqué(s) dans la gestion du site : -

Propositions de modifications du périmètre du site

Extension du périmètre	Non
Déclassement / pastillage	Oui : 75 ha (espaces agricoles)

DDE – BRL (Juin 2009)



Emprise de l'espace remarquable de l'espace remarquable



2 Diagnostic du site

2.1 Les paysages

Motifs du paysage : (mots clés)	Anse, côte rocheuse, cours d'eau, mangrove et forêt humide, mare, monocultures, plage de sable blanc, pointe, vestiges
Valeur paysagère : (Quotidienne, importante, majeure)	Importante : Ce site offre un cachet paysager intéressant, reflétant l'importance de la culture de la canne à travers les champs et les vestiges de l'ancienne habitation
Autres ERL présentant de fortes similarités en terme de motifs paysagers	Aucun

Unité géographique paysagère correspondante

Ce site s'inscrit dans l'Unité Géographique paysagère PAYS 9 C¹ correspondant à la côte occidentale de Marie galante. Sur ce littoral, on retrouve des plages sableuses et rocheuses.

Visibilité du site

Ce site est essentiellement visible depuis la mer et les aires, mais la RN9 qui longe la limite Est du site offre également quelques points de vue.

Structures paysagères et spécificités

Cette terrasse doucement ondulée, où les dolines les plus prononcées forment ici ou là quelques mares, est une zone défrichée privilégiée du développement de la culture de la canne sur l'île. Cette vocation depuis longtemps consacrée

est soulignée par la présence de nombreux moulins et l'implantation de sites industriels tels que l'ancienne distillerie de Roussel - Trianon.

Etat des lieux du paysage

L'ensemble du site vallonné, offre un paysage ouvert du fait de la culture de la canne à sucre. Quelques haies bocagère et zone humides marquent se paysage. Le paysage de Ballet - Roussel- Trianon est malgré l'omniprésence de l'activité agricole en bon état.

2.2 Importance patrimoniale

L'intérêt historique est fort sur cet ensemble identifié comme site initial de débarquement sur l'île de Marie-Galante des colons européens au XVe siècle. Le patrimoine industriel et culturel est remarquable également puisque s'y concentrent les bâtiments d'une ancienne habitation sucrière (Roussel-Trianon) que jouxte le moulin de Ballet. Ceux-ci soulignent combien cette tradition agricole est ancienne.

Ces anciens bâtiments sont les reliques d'une époque où la canne assurait l'économie de l'île.

¹ Cf. Première phase de l'étude – Unité Géographiques fonctionnelles – Les paysages de l'archipel de la Guadeloupe (p.37)



DDE – BRL (Juin 2009)

2.3 Caractéristiques écologiques

Liste des écosystèmes naturels rencontrés sur le site

La zone littorale qui s'étend depuis la Pointe Ballet jusqu'au bourg de St-Louis, constitue un ensemble d'intérêt compte tenu de ses spécificités et des milieux variés qui le composent. Elle participe à la richesse du littoral de par son boisement et sa zone humide développée en retrait d'un cordon sableux. Le long de ce littoral sableux, la topographie marine apparaît très modérée. La large bande sableuse qui vient tapisser le plateau submergé est une zone riche écologiquement. Ces herbiers croissant dans une eau peu profonde et particulièrement peu agitée (Côte sous le vent) ou domine la *Thalassia resiudinam* constituent des zones très dynamiques, particulièrement favorables à la reproduction puis à la croissance des poissons, crustacés ou autres mollusques.

Autour de la Pointe Ballet se développent des formations boisées de type **xérophile dégradé** auxquelles se mêlent des buissons à épineux.

Le linéaire sableux est lui conquis par des espèces traditionnelles telles que le Catalpa (*Thespesia populnea*) et l'Amandier (*Terminalia catapa*).

Raisinier bord de mer (*Coccoloba uvifera*), Campêche (*Haematoxylum campechianum*), Tamarins (*Tamarindus indica*) sont les principales essences qui composent la forêt typique des rivages de la Grande savane Roussel.

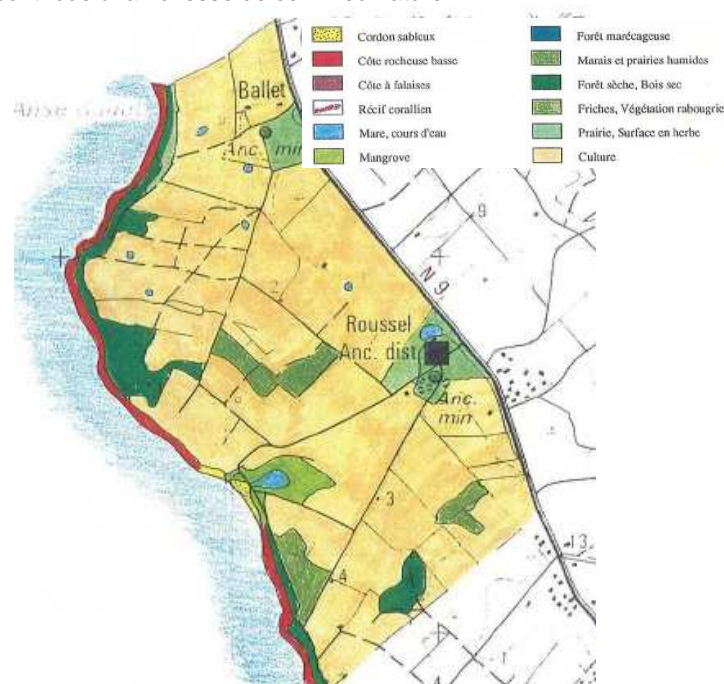
En arrière du cordon sableux, profitant de la petite zone humide, une petite poche de mangrove à Palétuvier rouge (*Rhizophora mangle*), largement dégradée par une colonie de hérons garde-bœuf en a fait un dortoir privilégié.

Les fonds sableux accueillent de grands herbiers

Au niveau de la Grande Savane Roussel, les jardins créoles, recolonisés en maints endroits par les acacias, produisent encore Pois d'Angole (*Cajanus cajan*), Giraumons (*Cucurbita moschata*), Noix de cajou



(*Anacardium occidentale*). Les mangroves sont intemporellement le royaume des Palétuviers rouges ancrés à terre par de longues racines échasses, des Palétuviers gris (*Pisonia subcordata*) et Blancs (*Pisonia fragrans*). Une haie, constituée d'une multitude d'espèces végétales et associée à une banquette herbeuse, contribue à la richesse de ce milieu naturel.



Unités écologiques (issues de l'atlas ADUAG – DIREN)

Complémentarité et articulation du site, fonction forte pour l'équilibre des milieux naturels

Le maillage bocager est un élément déterminant de maintien des continuités écologiques. En effet, de nombreuses espèces d'oiseaux, d'insectes, de petits mammifères souvent utiles à l'agriculture, trouvent dans la haie abri, nourriture et lieu de reproduction. Le gibier en profite également.

Etat de préservation du milieu naturel

L'environnement de « Ballet – Roussel – Trianon » a subi une intervention humaine importante avec la mise en culture des terres qui a nécessité le défrichement des espèces pionnières.

2.4 Caractéristiques abiotiques du site

Réseau hydrographique

Les dolines les plus prononcées forment ici ou là quelques mares. Il n'y a pas de ravines ou de cours d'eau permanents qui traversent cet ERL.



Plan d'eau de l'espace remarquable

Caractéristiques géologiques et morphologiques du site



Ce site se trouve dans l'Unité Géologique UG 6² correspondant aux calcaires de la Grande Terre et de Marie-Galante. L'île entière est une vaste table calcaire, constituée de deux couches : un substrat ancien de tufs volcaniques sédimentés par des dépôts marins calcaires, recouverte par une épaisse couche de calcaires.

3 Activités, usages et services rendus

Activités primaires

La Pointe Ballet et l'ensemble du plateau qui se développe à l'intérieur ont une vocation agricole. L'essentiel de la terrasse a été défriché pour y pratiquer une culture intensive de la canne, trouée çà et là de quelques pièces de pâture.



Littoral de terrains agricoles

Fonction récréative

Les monuments historiques motivent le passage de nombreux visiteurs.

² Cf. Première phase de l'étude – Unité Géographiques fonctionnelles – La Géologie (p.8)

4 Pressions et menaces

Causes naturelles :

Le site est soumis à :

- des surcotes marines, de 4 m et 8 m dues aux marées de tempête et aux houles cycloniques
- un risque sismique avec effet de site sur les hauteurs du Morne Griselle



Petite formation de mangrove autour d'un cours d'eau traversant l'ERL

Urbanisation, étalement urbain

Le développement de l'urbanisation a commencé à se faire ressentir avec l'habitation sucrière Roussel-Trianon qui illustre de façon éloquentes les mutations qu'ont connues la culture et la transformation de la canne à sucre. Dès 1669 ce site fut voué à la production de sucre, et c'est en 1851



que l'habitation connaît son véritable essor. Il s'ajoute également la présence d'abreuvoir, de moulin, d'enclos à bestiaux encore bien conservés marque d'un passé révolus.

Aujourd'hui des habitats sont présents de façons éparses au cœur du milieu exploité.

Vulnérabilité des paysages

	Identification	Vulnérabilité	Réversibilité
Eléments disqualifiants (impacts avérés et répertoriés)	Parcelle agricole	Forte Moyenne Faible	Impossible Difficile Possible
Facteurs de pression (indices dévolution du paysage)	-	-	-

Facteurs d'équilibre et évolutions observées

Depuis l'atlas DIREN - ADUAG (1996), il y n'a pas eu d'évolution majeure sur l'ensemble de cet ERL.



Constructions dans le périmètre de l'espace remarquable



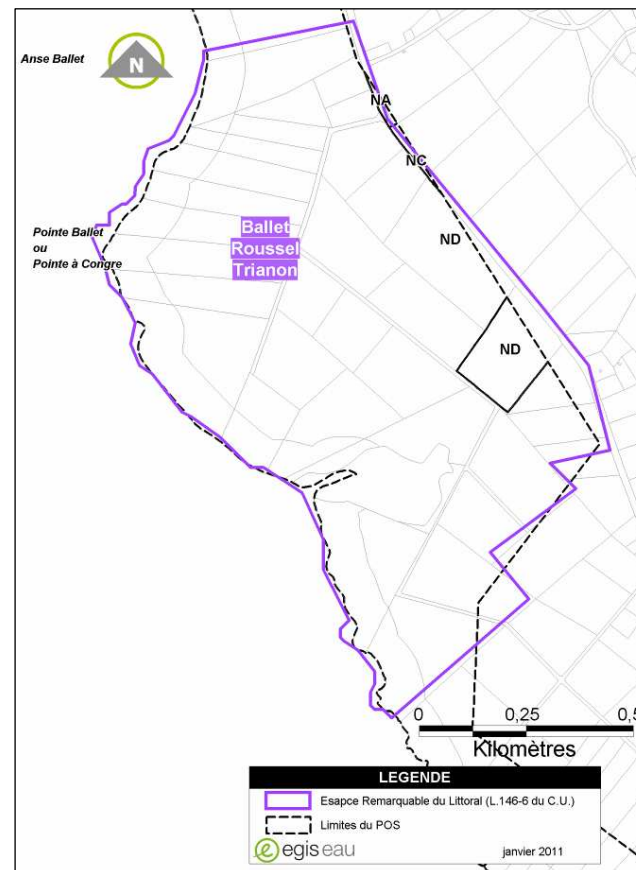
5 Outils de protection des milieux naturels, inventaires, labels ...

Ce site est classé au titre de monument historique par la loi du 31/12/1913.

6 ZONAGE DU POS / PLU – SMVM

Ballet-Roussel-Trianon	Cet espace est soumis à un POS. L'espace prit en considération interfère avec le classement en zone naturelle à protéger (ND), en zone d'intérêt culturel (NDb) et en zone agricole (NCa). Cette zone est également soumise au règlement (INA).
Secteurs adjacents/limitrophes en cas de menace identifiée	Manque de données

Les zonages du POS présentés ici sont issus de la couche pos_971 de 2006 réalisé par la DDE. La carte ci-contre n'a donc pas valeur réglementaire et ne tient pas compte des éventuelles révisions effectuées.





7 Evaluation des besoins

7.1 Besoins de protection

	Description	Niveau
Niveau de vulnérabilité	Pas de pression particulière sur le site	Faible
Importance des protections actuelles	Niveau de protection fort car intégralité du site classé au titre de monument historique.	Fort
Niveau de sécurité des frontières	Seulement quelques constructions en bordure de site.	Fort
Besoins de protection	Pas de besoin de protection particulier étant donné l'absence de pression sur le site.	Faible

7.2 Besoins de restauration

	Description	Niveau
Niveau de dégradation	Bon état de préservation.	Faible
L'importance des fonctions naturelles assurées	Petite zone humide littorale et herbiers nécessaires à la reproduction des poissons. Mosaïque de milieu.	Moyen
L'importance des fonctions d'aménités	Fonction paysagère forte Fort intérêt historique Site touristique reconnu	Fort
Besoins de restauration	Pas de besoin de restauration particulier	Faible

7.3 Besoins de gestion

Il n'y a pas de gestionnaire identifié sur le site. Cependant, compte tenu des faibles besoins en protection et en restauration, une gestion du site ne semble pas nécessaire.



8 Projet de modification du périmètre des sites

Près de 78 ha d'espaces agricoles au sein du site étaient protégés au SAR 2001 et ne le sont plus dans le SAR/SMVM 2011 (adopté lors de la séance du 24/05/11). Ils ont été inclus dans le périmètre des L.146-6 suite aux arbitrages concernant la rédaction du SAR malgré la volonté de la DAAF à ce qu'ils conservent une vocation agricole et ne soient pas classés en ERL. Il n'est pas proposé de modification sur ce site.

Le périmètre du site est en conformité avec le SDAGE 2011 et n'appelle pas de modifications.