

# ANSE SAINTE MARGUERITE

## POINTE SAINTE MARGUERITE A BAIE DU NORD OUEST

LE MOULE



### 1 Carte d'identité du site

Identifiant cartographique	Anse Ste Marguerite : 15 076 Pointe Ste Marguerite à Baie du Nord-ouest : 278 521
Superficie	Anse Ste Marguerite : 59 ha Pointe Ste Marguerite à Baie du Nord-ouest : 130
Site inscrit en ERL au SMVM 2011	Ou i
Site recensé dans l'atlas ADUAG 1995/98	Anse Ste Marguerite : Oui Pointe Ste Marguerite à Baie du Nord-ouest : Non
Unité géographique fonctionnelle correspondante	UG 8 A : Les falaises du Nord de Grande Terre
Organismes impliqués dans la gestion	-

#### Localisation du site



Les sites de l'« Anse Sainte Marguerite » et « de la Pointe Sainte Marguerite à la Baie du Nord-ouest » s'étendent sur plus de 7 kilomètres au Nord du centre du Moule. Du Nord au Sud on découvre : l'Anse Sainte Marguerite, l'Anse à l'Ecu, la Pointe Archange Neau et l'Anse Patate.

**Accès au site :** L'Anse Sainte Marguerite est accessible très facilement depuis le CD 120, où une voie goudronnée conduit directement au littoral.

Il existe deux accès au second site : celui conduisant à Bois Baron (qui se

termine par une trace non carrossable qui aboutit à l'Anse Patate) et celui menant au Palais Sainte Marguerite.



**Cartographie du site d'après les données SMVM**

Sauf mention contraire, toutes les photos, cartes et illustrations ont été réalisées par EGIS EAU, 2010, tous droits réservés

# ANSE SAINTE MARGUERITE POINTE SAINTE MARGUERITE A BAIIE DU NORD OUEST

LE MOULE



## Synthèse

Typologie du site (issue R146-1 du CU) <sup>1</sup> :	Intérêts écologiques : <input type="checkbox"/> a (plage et falaise), <input type="checkbox"/> b (zones boisées proches du rivage)
---	---

Justification du classement en ERL	Paysage remarquable ou caractéristique du patrimoine naturel et culturel du littoral	Oui
	Site nécessaire au maintien des équilibres biologiques	Non
	Site présentant un intérêt écologique	Oui

Etat du site	
Etat des lieux du paysage (préservé / altéré / très altéré)	Altéré
Valeur paysagère (quotidienne / importante / majeure)	Quotidienne
Qualité écologique (faible / moyenne / forte)	Moyenne
Importance culturelle (faible / moyenne / forte)	Faible
Principaux usages et activités sur le site :	
Balnéaire, randonnées, ....	
Pressions et menaces	
Pressions naturelles (faibles / moyennes / fortes)	Faibles
Pressions chimiques (faibles / moyennes / fortes)	Faibles
Pressions physiques (faibles / moyennes / fortes)	Fortes
Sources de pollution et éléments disqualifiants	

<sup>1</sup> Cf notice d'accompagnement (p.14)

Constructions dans le périmètre de l'ERL	
<b>Protections, inventaires, labels, ...</b>	
Forêt domaniale littorale	
<b>Propositions de modifications du périmètre du site</b>	
Extension du périmètre	Oui : 83,6 ha
Déclassement / pastillage	Non



La Pointe Sainte Marguerite





## 2 Diagnostic du site

### 2.1 Les paysages

<b>Motifs du paysage :</b> (mots clés)	anse, bâti résidentiel, côte rocheuse, falaise, forêt, fourrés/broussailles, lagon, mare, monocultures, mornes littoraux, plage de sable blanc, plateau, pointe, prairie, récif frangeant
<b>Valeur paysagère :</b> (Quotidienne, importante, majeure)	<b>Quotidienne :</b> paysage typique de la côte au vent de la Grande Terre
<b>Autres ERL présentant de fortes similarités en terme de motifs paysagers</b>	Anse à la Barque - Ravine Petit Nègre, Anse Laborde, Anse Pistolet, Pointe Petite Savane à Pointe Piton, Pointe Percée à Pointe de l'Anse à la Barque, Pointe de la Grande Vigie, Porte d'Enfer, Anse à Burgaut, les Galets, Ravine Cybèle, Porte d'Enfer, Anse Montal - Plage de l'Autre Bord - Anse Salabouelle, Anse Gros Morne, Anse de la Savane brûlée - Anse Maurice, Anse des Corps et Habitation Caraïbe, Anse la Cuve, Anse Loquet et Anse du Mancenillier - Anse Kahouanne, Anse à l'Eau, Pointe du Cimetière, Anse Bois d'Inde, Pointe Cavalle, Bois Joli, Morne à Craie, Grande Anse - le Morne Rouge, Pointe Plate - Pointe à Launay

#### Unité géographique paysagère correspondante

Ce site s'inscrit dans l'Unité Géographique Paysagère PAYS 7 B correspondant aux plateaux du Nord de la Grande Terre.

Le plateau calcaire de Sainte Marguerite est bordé à l'Est par une côte à falaise encaissée, et s'incline en pente douce vers l'Ouest. Au fil du littoral des ces deux espaces remarquables, on peut remarquer que le profil s'atténue de plus en plus en allant vers le Sud. On assiste là à un dégradé des hautes falaises calcaires jusqu'aux côtes rocheuses basses proches de la Baie du Nord-ouest.

#### Visibilité du site

Le tracé de la RD 120 est assez éloigné du littoral et n'offre pas de point de vue particulier sur ces sites. La meilleure perspective pour apprécier ces sites est donc maritime.

#### Structures paysagères et spécificités

L'Anse Sainte Marguerite s'inscrit dans un cadre majestueux, créé par la limpidité de ses eaux, son littoral bas et en partie sableuse associée à l'îlet Maurice.

Le lieu est conclu au Sud par deux promontoires rocheux : la Pointe Sainte Marguerite et la Pointe à l'Ecu qui introduise l'anse du même nom. Le dernier relief important du trait de côte est la Pointe Archange Neau, qui précède l'Anse Patate.

#### Etat des lieux du paysage

Au Nord du site, le paysage est préservé de toute atteinte flagrante. La situation change à partir du secteur Palais Sainte Marguerite jusqu'à la Baie du Nord-ouest. Les constructions sont multiples à proximité immédiate de la limite de l'ERL, voire même empiète sur le périmètre de protection. Le caractère naturel du site est alors fortement affecté et la vague d'urbanisation ne semble pas avoir fini de dérouler.

### 2.2 Caractéristiques écologiques

#### Liste des écosystèmes naturels rencontrés sur le site

##### La végétation xérophytique de plage et des contreforts mornoux

L'Anse Sainte Marguerite est bordée par l'Olivier bord-de-mer (*Conocarpus erecta*) et colonisée par la Patate bord-de-mer (*Ipomoea pes-caprae*) ainsi que le sporobole (*Sporobolus virginicus*). En retrait de cette végétation pionnière apparaissent des espèces telles que le Ti-baume, le Bois flambeau noir (*Erithalis fruticosa*) et quelques espèces arborescentes au port prostré.

En bord, de mer, sur les premiers contreforts mornoux, apparaît une végétation plus riche composée notamment des Romarins blanc (*Argusia gnaphaloïdes*) et noir (*Suriana maritima*), du Bois lait bord de mer (*Chamaesyce articulata*), l'Oseille bord de mer (*Dodonaea viscosa*), le Fleurit Noël bord de mer (*Chromolaena integrifolia*) qui précèdent une végétation moins influencée par l'immédiate proximité littorale, illustrée





# ANSE SAINTE MARGUERITE

## POINTE SAINTE MARGUERITE A BAIE DU NORD OUEST

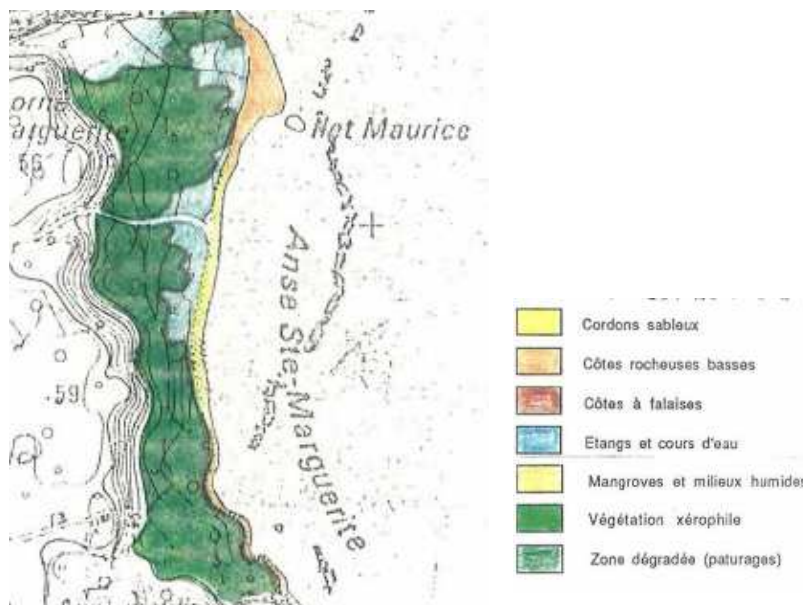
## LE MOULE



notamment par le Picanier (*Solanum racemosum*) le Poirier (*Tabebuia pallida*), le Bois flambeau noir.

### Platiers rocheux et falaises calcaires

Parmi les espèces rencontrées, citons dans le cortège floristique pionnier une cypéracée (*Fimbristylis cymosa*), la Teigne bord de mer (*Pectis humifusa*), le Bois lait bord de mer, la lithophile (*Lithophila muscoïdes*), la petite teigne bord de mer (*Chamoesyce cowellii*), le Romarin bord de mer (*Strumphia maritima*), et plus en arrière mais très abondants le Fleurit Noël bord de mer et le Bois flambeau noir. En seconde colonisation les espèces les plus présentes sont le Raisinier bord de mer (*Coccoloba uvifera*), le Poirier, le Bois cannelle (*Cannella winterana*) et le Bois flambeau noir...



Unités écologiques (issues de l'atlas ADUAG – DIREN, 1993)

### Complémentarité et articulation du site, fonction forte pour l'équilibre des milieux naturels

Ces espaces remarquables sont en connexion biologique avec le site de l'« Anse Maurice » au Nord et la Baie du Nord-ouest au Sud.

### Etat de préservation du milieu naturel

La fréquentation importante de l'Anse Marguerite a engendré une certaine dégradation : flore abîmée, débris abandonnés sur le littoral, ... Le site « de la Pointe Sainte Marguerite à la Baie du Nord-ouest » est moins visité et subit donc assez peu de pressions. Par contre, ce site est contrarié par quelques constructions.

## 2.3 Caractéristiques abiotiques du site

### Réseau hydrographique

Il existe deux mares temporaires sur les hauteurs de la Pointe Sainte Marguerite. Le site est parcouru de façon temporaire par la Ravine de l'Anse Patate.

### Caractéristiques géologiques et morphologiques du site

Ce site se trouve dans l'Unité Géologique UG 6<sup>2</sup> correspondant aux calcaires de la Grande-Terre. Le sous-sol de la Grande-Terre est entièrement constitué de calcaire sédimentaire ce qui lui confère une allure tabulaire.

### La Pointe Sainte Marguerite

## 3 Activités,



<sup>2</sup> Cf. Première phase de l'étude – Unité Géographiques fonctionnelles – La Géologie (p.8)





### usages et services rendus

#### Fonction récréative

La longueur du littoral bas de l'Anse Marguerite, son accès facile et le fait qu'elle soit protégée de la houle par un récif frangeant, fait de ce site un objet de fréquentation importante.



Anse Sainte Marguerite et îlet Maurice

### 4 Pressions et menaces

#### Risques naturels :

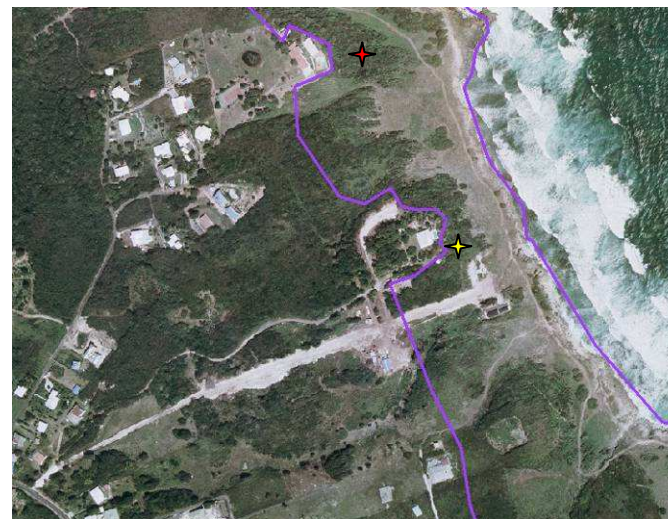
La structure des sites les expose à un risque sismique avec effet de site localiser sur les hauteurs du littoral.

#### Pressions anthropiques

La *fréquentation de l'Anse Sainte Marguerite* par les baigneurs et les promeneurs génère une perturbation modérée des écosystèmes : dérangement de la faune, destruction de la végétation...

#### Urbanisation, étalement urbain

La qualité des paysages autour du site est marquée par la présence de constructions résidentielles récentes s'imposant sur les mornes environnants le secteur de Palais Sainte Marguerite. Elles génèrent un

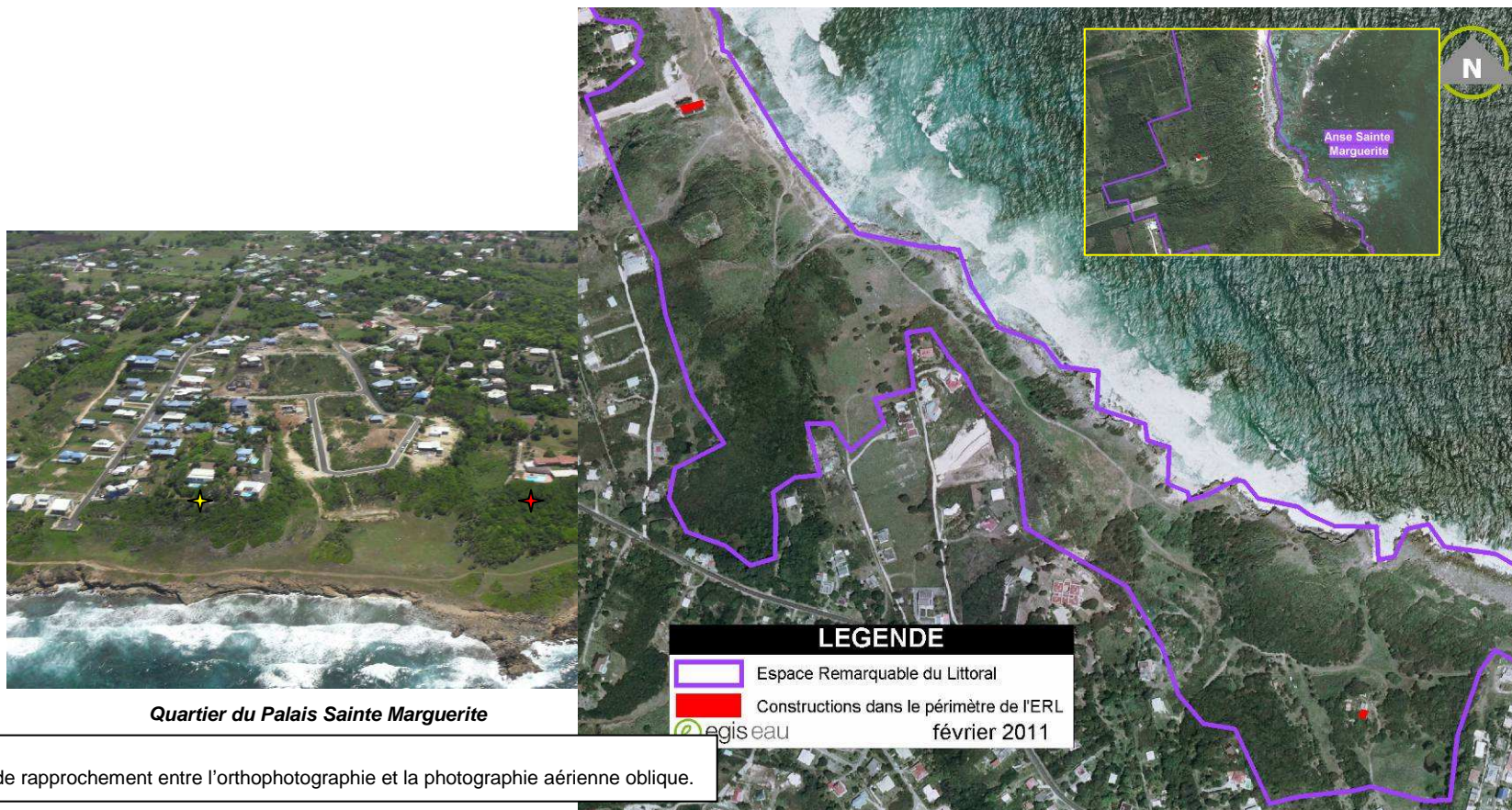


contraste important avec le caractère naturel du site.



# ANSE SAINTE MARGUERITE POINTE SAINTE MARGUERITE A BAIE DU NORD OUEST

LE MOULE





### Vulnérabilité des paysages

	Identification	Vulnérabilité	Réversibilité
Eléments disqualifiants (impacts avérés et répertoriés)	Constructions au sein de l'ERL	<b>Forte</b> Moyenne Faible	Impossible <b>Difficile</b> Possible
Facteurs de pression (indices dévolution du paysage)	Pression urbaine des quartiers avoisinant	<b>Forte</b> Moyenne Faible	Impossible <b>Difficile</b> Possible

### Facteurs d'équilibre et évolutions observées

Ces deux espaces remarquables forment un site d'une taille importante (près de 190 hectares). Le site de l'Anse Marguerite qui était traité dans l'atlas ADUAG – DIREN de 1993, a depuis connu assez peu d'évolution.

### 5 Outils de protection des milieux naturels, inventaires, labels

<b>Outils de protection réglementaire</b>	Forêt Domaniale littorale	Oui
---	---------------------------	-----

# ANSE SAINTE MARGUERITE POINTE SAINTE MARGUERITE A BAIE DU NORD OUEST

LE MOULE



Outils de protection et de gestion

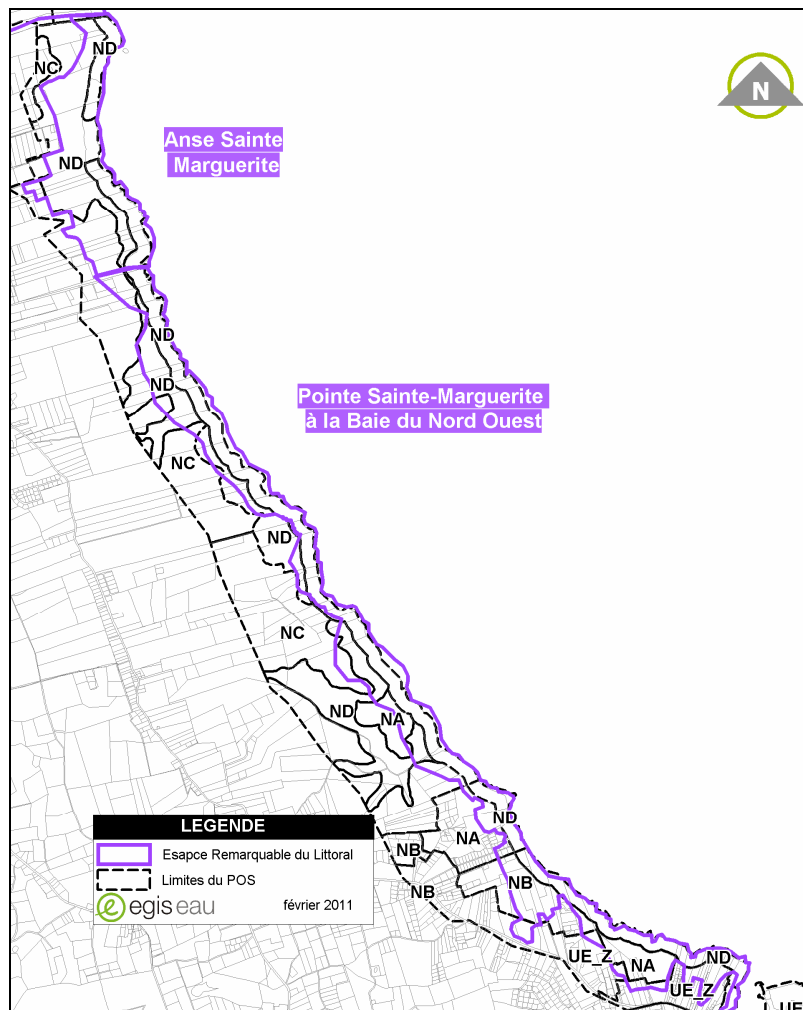
## 6 ZONAGE DU POS / PLU - SMVM

<b>Au sein de l'ERL</b>	Zone naturelle (ND) pour la majorité du littoral. Quelques parcelles sont classées en zone d'urbanisation future (NA), en zone d'urbanisation diffuse (NB) ou même en périphérie de zone urbaine (UE_Z).
<b>Secteurs limitrophes</b>	Les zones proches du site sont classées en zone agricole (NC) ou en zone d'urbanisation diffuse (NB).

Les zonages du POS présentés ici sont issus de la couche pos\_971 de 2006 réalisé par la DDE. La carte ci-contre n'a donc pas valeur réglementaire et ne tient pas compte des éventuelles révisions effectuées.







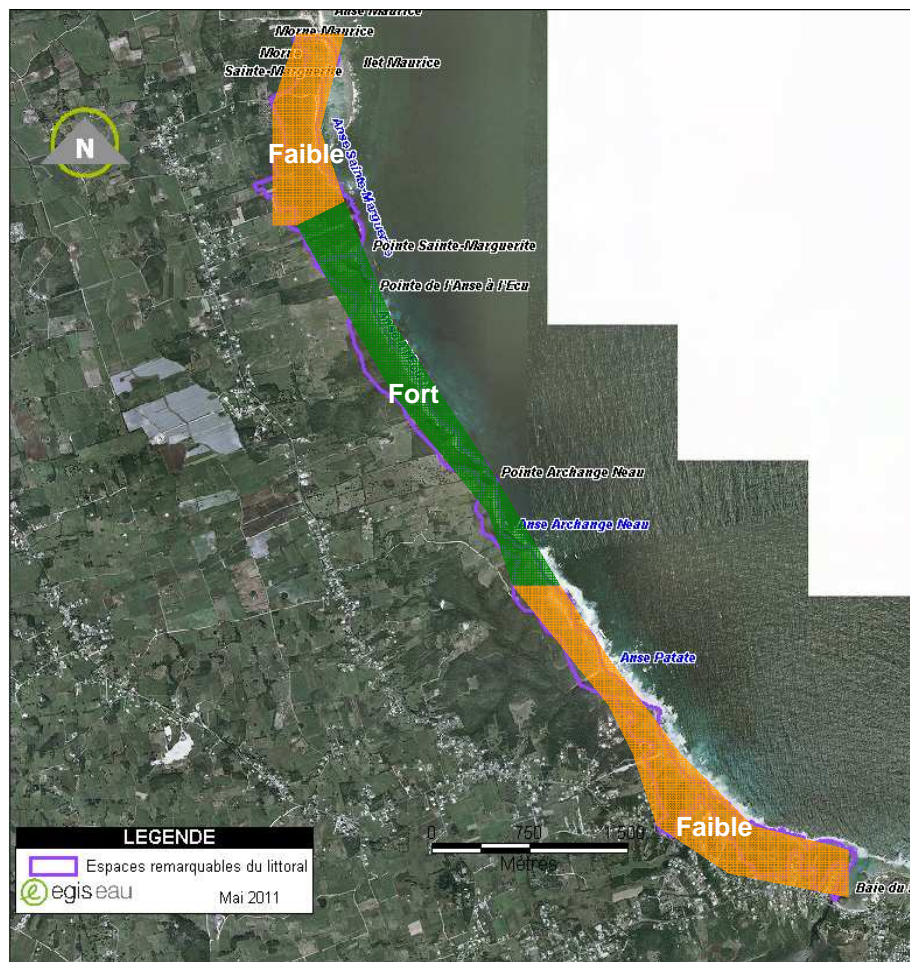
## 7 Evaluation des besoins

### 7.1 Besoins de protection

	Description	Niveau
Niveau de vulnérabilité	Pression d'urbanisation importante au Sud du site de l'anse Patate à la baie du Nord Ouest avec des constructions qui empiètent sur la bordure du périmètre de l'ERL.	<i>Fort</i>
Importance des protections actuelles	Protection de niveau moyen de la pointe sainte Marguerite à l'anse Archange Neau : Forêt Domaniale du littoral Niveau faible sur le reste du site : pas de dispositif de protection.	<i>Moyen à faible</i>
Niveau de sécurité des frontières	Faible sur la majorité des frontières terrestres de l'Anse Sainte marguerite à l'anse Patate. Urbanisation forte aux frontières de l'anse Patate à la baie du Nord-Ouest.	<i>moyen</i>

Besoins de protection	Il existe un besoin de protection fort sur la partie Sud du site qui subit une forte pression d'urbanisation et ne bénéficie pas, à l'heure actuelle, de dispositif de protection.	<b>Fort</b>
-----------------------	--	-------------





Importance des protections actuelles

### 7.2 Besoins de restauration

	Description	Niveau
Niveau de dégradation	Quelques altérations dues à la fréquentation du site : détritus sur l'anse Sainte Marguerite. On note également une atteinte du paysage par des constructions au Sud du site.	Moyen
L'importance des fonctions naturelles assurées	Milieux naturels (végétation xérophytique et de falaise calcaire) d'intérêt écologique estimé modéré.	Moyen
L'importance des fonctions d'aménités	Anse Sainte Marguerite : Site balnéaire fortement fréquenté.	Fort



Besoins de restauration	Il existe un besoin de restauration pour le nettoyage des déchets sur l'anse Sainte Marguerite. Les habitations sont par contre des éléments difficilement réversibles.	Moyen
-------------------------	---	-------

### 7.3 Besoins de gestion

La partie de forêt domaniale du littoral est gérée par l'ONF.

Il n'y a pas de gestionnaire identifié sur le reste du site. Compte tenu des besoins en protection et en restauration, une gestion du site semble nécessaire pour :

- le nettoyage des zones souillées par les déchets
- l'entretien de ces mêmes zones
- la maîtrise de la fréquentation.
- répondre aux besoins de protection



### 8 Projet de modification du périmètre des sites

Les propositions d'extension en vert sur la carte sont d'insérer les zones en continuité écologique avec le site actuel dans la limite des zones agricoles et urbanisées et du périmètre du SMVM. Ces espaces ne semblent pas présenter de dégradation majeure et une extension permettra de limiter les possibilités d'atteintes à leur intégrité et à celle du site actuel.

	ERL d'origine	Extension(s)	Déclassement(s) pastillage(s)	Total ERL
Surface (ha)	130,1	83,6	-	213,7



**Projet de modification du périmètre**

***Il est proposé d'étendre le périmètre aux espaces naturels et zones humides en continuité avec le site actuel.***