



## 1 Carte d'identité du site

Identifiant cartographique	Baie Boisvin : 278 518 Anse à la Baie : 15 057 Pointe Macolia : 278 517
Superficie	Baie Boisvin : 24 ha Anse à la Baie : 19 ha Pointe Macolia : 30 ha
Site inscrit en ERL au SMVM 2011	Oui
Site recensé dans l'atlas ADUAG 1995/98	Baie Boisvin : Non Anse à la Baie : Oui Pointe Macolia : Non
Unité géographique fonctionnelle correspondante	UG 8 C : La côte rocheuse du littoral Atlantique de la Grande Terre
Organismes impliqués dans la gestion	-

### Localisation du site

Cette fiche regroupe trois espaces remarquables du littoral : « Baie Boisvin », « Anse à la Baie » et « Pointe Macolia ». Le site de l'Anse à la Baie s'inscrit sur une côte rocheuse relativement homogène s'étendant depuis l'Anse à la Croix jusqu'à la Pointe Macolia. La notoriété de l'Anse à la Baie résulte essentiellement de la présence de la Chapelle de la Baie Olive.



**Accès au site :** Les sites de Baie Boisvin et de Pointe Macolia sont accessibles par des traces, celui de l'Anse à la Baie est quant à lui desservi par deux chemins communaux.



Source : BdOrtho IGN 2005, prise de vue mars 2004

### Cartographie du site d'après les données SMVM

Sauf mention contraire, toutes les photos, cartes et illustrations ont été réalisées par EGIS EAU, 2010, tous droits réservés



## Synthèse

Typologie du site (issue R146-1 du CU) :	Intérêts écologiques : <input type="checkbox"/> a (plages) et <input type="checkbox"/> b (forêt proche du rivage de la mer)
--	--

Justification du classement en ERL	Paysage remarquable ou caractéristique du patrimoine naturel et culturel du littoral	Oui
	Site nécessaire au maintien des équilibres biologiques	Oui
	Site présentant un intérêt écologique	Oui

Etat du site	
<b>Etat des lieux du paysage</b> (préservé / altéré / très altéré)	Préservé
<b>Valeur paysagère</b> (quotidienne / importante / majeure)	Quotidienne
<b>Qualité écologique</b> (faible / moyenne / forte)	Forte
<b>Importance culturelle</b> (faible / moyenne / forte)	Moyenne
<b>Principaux usages et activités sur le site :</b>	
Activités balnéaires - randonnées	
<b>Pressions et menaces</b>	
<b>Pressions naturelles</b> (faibles / moyennes / fortes)	Moyennes
<b>Pressions chimiques</b> (faibles / moyennes / fortes)	Faibles
<b>Pressions physiques</b> (faibles / moyennes / fortes)	Moyennes
<b>Sources de pollution et éléments disqualifiants</b>	
Dépôts d'ordures à l'Anse à la Baie – Ferme éolienne de Fonds Caraïbe	
<b>Protections, inventaires, labels, ...</b>	
Forêt domaniale du littoral et ZNIEFF Terrestre de type 1	

**Organismes impliqué(s) dans la gestion du site : -**

**Propositions de modifications du périmètre du site**

<b>Extension du périmètre</b>	Non
<b>Déclassement / pastillage</b>	Non



Panoramique sur la Baie Boisvin et l'Anse à la Baie en arrière plan





## 2 Diagnostic du site

### 2.1 Les paysages

<b>Motifs du paysage :</b> (mots clés)	Anse, baie, côte rocheuse, chapelle, forêt, fourrés/broussailles, lagon, mare, plage de sable blanc, pointe, prairie, récif frangeant
<b>Valeur paysagère :</b> (Quotidienne, importante, majeure)	<b>Quotidienne :</b> L'Anse à la Baie est très fréquentée en raison de la présence de la Chapelle de la Baie Olive
<b>Autres ERL présentant de fortes similarités en terme de motifs paysagers</b>	Anse Fontaine, Anse Pistolet, Anse à Burgaut, Ilet du Gosier, Porte d'Enfer, Anse Montal - Plage de l'Autre Bord - Anse Salabouelle, Anse de la Savane brûlée - Anse Maurice, Anse des Corps et Habitation Caraïbe, Anse Loquet et Anse du Mancenillier - Anse Kahouanne, Anse à l'Eau, Pointe du Cimetière, Pointe Nogen

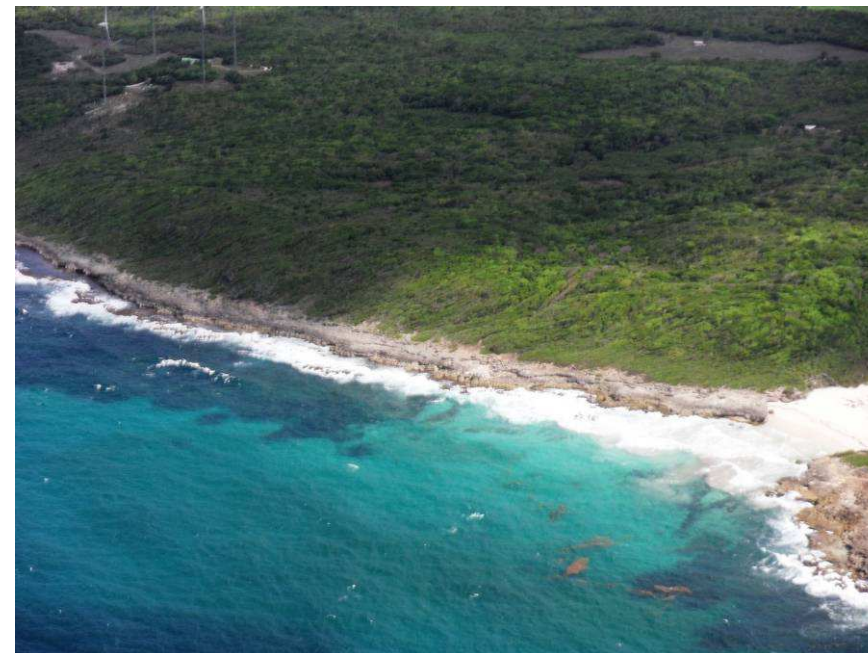
#### Unité géographique paysagère correspondante

Ce site s'inscrit dans l'Unité Géographique paysagère PAYS 7A<sup>1</sup> correspondant aux plateaux de l'Est de la Grande-Terre.

Ce secteur se caractérise par un vaste plateau calcaire qui se prolonge sur plus de six kilomètres dans l'Atlantique avec la Pointe des Châteaux (site classé).

La limite paysagère entre la terre et la mer est plutôt douce et alterne en côtes rocheuses basses et plages de sable blanc.

<sup>1</sup> Cf. Première phase de l'étude – Unité Géographiques fonctionnelles – Les paysages de l'archipel de la Guadeloupe (p.37)



Pointe Macolia et Baie Sainte-Marie

#### Visibilité du site

On profite de beaux points de vue sur l'Anse à la Baie depuis les chemins d'accès qui surplombent le site et depuis la mer.

#### Structures paysagères et spécificités

Ce trio d'espaces remarquables se succèdent sur une côte rocheuse calcaire basse, sculptée par l'Océan Atlantique. Cette linéarité est rompue par deux échancrures sableuses : l'Anse la Baie et la Baie Sainte-Marie.

#### Etat des lieux du paysage





Le paysage de ce site ne présente aucune atteinte majeure, exception faite des traces qui sillonnent les espaces naturels.

## 2.2 Importance patrimoniale

Aux environs du site de Baie Boisvin, la présence de quelques anciens moulins à vent rappelle la période d'activité sucrière du Nord Grande-terre. Sur le flanc morneux occidental de l'Anse à la Baie, le site accueille la Chapelle de la Baie Olive.

## 2.3 Caractéristiques écologiques

### Liste des écosystèmes naturels rencontrés sur le site

Sur la plage, sur un sol sableux et parfois immergé par l'eau de mer, on retrouve des *Sporobolus* (*Sporobolus virginicus*).

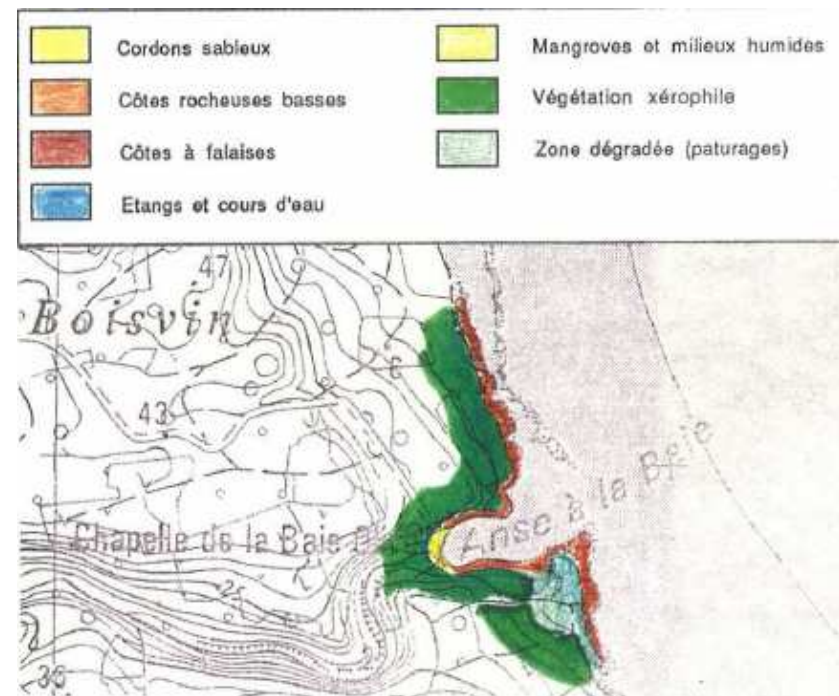
La végétation littorale débute par une **végétation pionnière** et une **végétation rabougrie de bord de mer** composée de l'Amaranthe bord-de-mer (*Philoxerus vermicularis*).

La **forêt littorale** se structure en strates superposées permettant de distinguer une **strate arborescente d'arbres de première grandeur**, le Gommier rouge (*Bursera simaruba*), le Mancenillier (*Hippomane mancenilla*). Une **strate arborescente d'arbres de deuxième grandeur** vient ensuite avec le Raisinier bord-de-mer (*Coccoloba uvifera*) et l'Acomat bâtard (*Sideroxylon foetidissimum*).

Sur les morne environnants, la **végétation xérophile** se compose d'Acacia et de Croton.



Site de Baie Boisvin



Unités écologiques (issues d'atlas ADUAG – DIREN)

Ce site abrite l'un des derniers grands ensembles forestier de la Grande Terre. L'Anse à la Baie est peuplée d'une biodiversité remarquable car elle est composée de 122 espèces végétales et animales vertébrées sur la ZNIEFF de l'Anse à la Baie. Cette ZNIEFF abrite l'une des plus belles stations de *Sapindus* de toutes les Petites Antilles. Le site est fréquenté par une avifaune composée essentiellement de bécasseaux et de gravelots.





### Complémentarité et articulation du site, fonction forte pour l'équilibre des milieux naturels

La photographie ci-dessous présente le plateau de Delanoë du site de l'« l'Anse à l'Eau ». La connexion avec celui de « Baie Boisvin » se fait à hauteur de l'Anse à la Croix. Au Sud-est, le site de « Pointe Macolia » est adjacent à celui de la Pointe des Châteaux.



### Etat de préservation du milieu naturel

La Chapelle de la Baie Olive suscite un fort intérêt et génère donc une fréquentation importante du site. Par conséquent, le site présente des signes de dégradation, comme des décharges sauvages. En contrebas, la plage ne souffre pas d'attaques particulières.

## 2.4 Caractéristiques abiotiques du site

### Réseau hydrographique

Le site de la l'Anse à la Baie est traversé par la Ravine Camier qui est un cours d'eau temporaire.

### Caractéristiques géologiques et morphologiques du site

Ce site se trouve dans l'Unité Géologique UG 6<sup>2</sup> des « calcaires de la Grande Terre », correspondant à un plateau calcaire légèrement incliné dans le sens Nord / Nord-est.

## 3 Activités, usages et services rendus

### Activités primaires

A proximité immédiate du site de la Pointe Macolia, on peut signaler la présence de la ferme éolienne de Fond Caraïbe.



*Ferme éolienne de  
Fond Caraïbe*

<sup>2</sup> Cf. Première phase de l'étude – Unité Géographiques fonctionnelles – La Géologie (p.8)





### Fonction récréative

Les aspects culturel (la Chapelle) et récréatif (plage de l'Anse à la Baie), se marient harmonieusement rendant, ainsi, le site fort attrayant.



Anse à la Baie

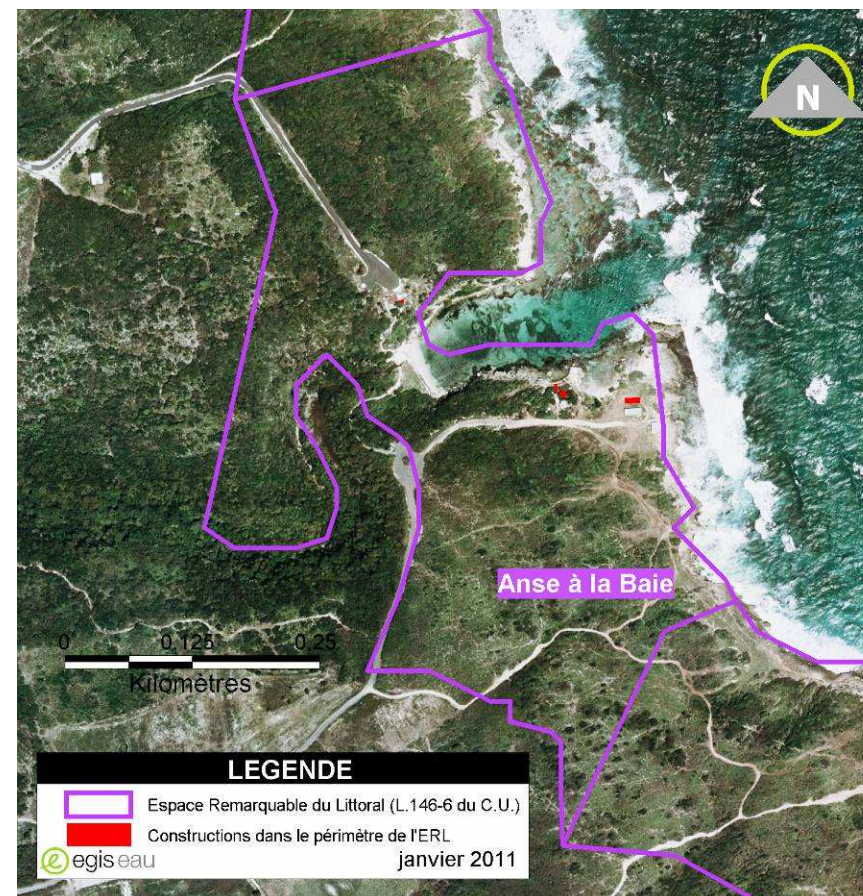
## 4 Pressions et menaces

### Causes naturelles :

Le site est soumis à un risque sismique avec effet de site sur les hauteurs et à des risques d'inondation et de submersion marine (période cyclonique) dans les parties basses. Le risque sismique s'atténue au Sud de l'Anse à la Baie.

### Urbanisation, étalement urbain

On dénombre moins de cinq constructions à l'Anse à la Baie. Il s'agit de la chapelle ou d'abris divers. Les autres espaces sont non bâtis.





### Actions anthropiques physiques

On peut déplorer quelques dépôts d'ordures à l'Anse à la Baie.

### Vulnérabilité des paysages

	Identification	Vulnérabilité	Réversibilité
Eléments disqualifiants (impacts avérés et répertoriés)	Quelques constructions	Forte Moyenne <b>Faible</b>	Impossible <b>Difficile</b> Possible
Facteurs de pression (indices dévolution du paysage)	Parc d'éoliennes à Fond Caraïbe	<b>Forte</b> Moyenne Faible	Impossible <b>Difficile</b> Possible

### Facteurs d'équilibre et évolutions observées

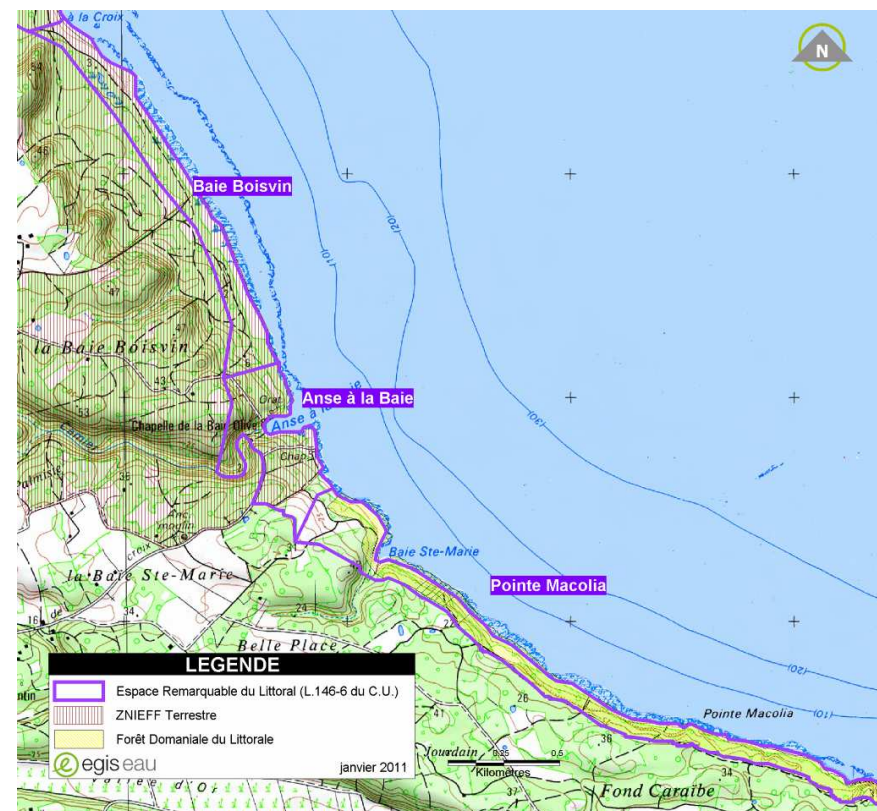
Ce site est globalement en bon état paysager et écologique.

Depuis l'Atlas DIREN – ADUAG (1993), on note l'implantation de la ferme de 20 éoliennes de Fond Caraïbe (inaugurées en 2004).

## 5 Outils de protection des milieux naturels, inventaires, labels ...

<b>Inventaire patrimonial</b>	ZNIEFF Terrestre de Type 1	Anse à l'Eau (2007) Baie l'Olive (2000)
<b>Protection par la maîtrise foncière</b>	Acquisition du conservatoire du littoral	Baie Boisvin et Anse à la Baie

<b>Outils de protection réglementaire</b>	Forêt Domaniale du Littoral	Uniquement à « Pointe Macolia »
---	-----------------------------	---------------------------------



Outils de protection et de gestion

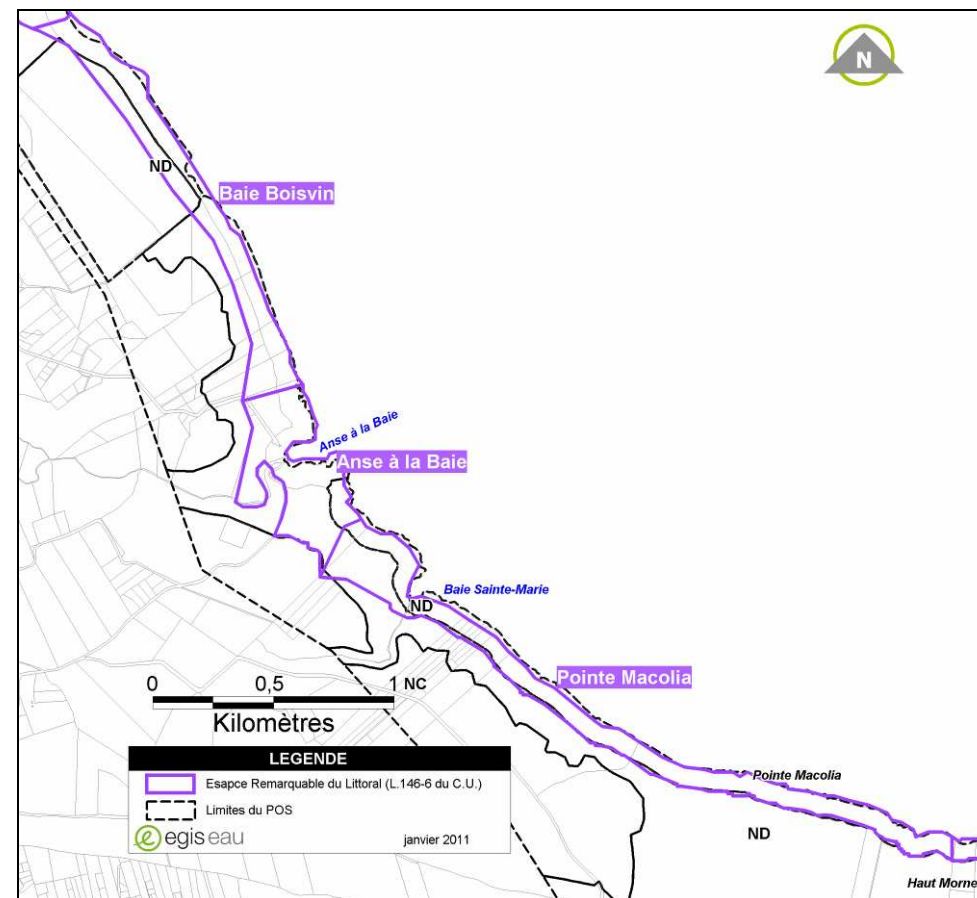




## 6 ZONAGE DU POS / PLU – SMVM

Baie Boisvin – Anse à la Baie – Pointe Macolia	Zone naturelle à protéger (ND) sur tout le périmètre des ERL
Secteurs adjacents/limitrophes	Les abords des sites sont également classés en zones naturelles à protéger (ND). Les terrains au-dessus de la Pointe Macolia sont quant à eux inscrits en sites à vocation agricole (NC).

Les zonages du POS présentés ici sont issus de la couche pos\_971 de 2006 réalisé par la DDE. La carte ci-contre n'a donc pas valeur réglementaire et ne tient pas compte des éventuelles révisions effectuées.





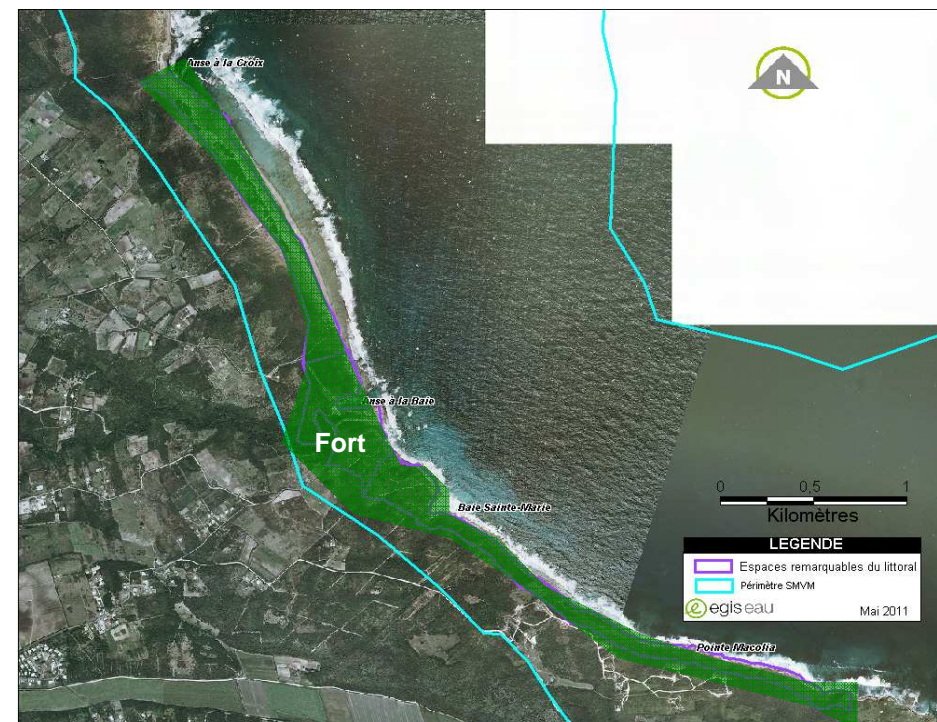


## 7 Evaluation des besoins

### 7.1 Besoins de protection

	Description	Niveau
Niveau de vulnérabilité	Pas de pression identifiée sur le site à l'exception de quelques constructions.	Faible
Importance des protections actuelles	Niveau fort sur l'ensemble des trois sites : acquisition du CDL et DFL	Fort
Niveau de sécurité des frontières	Seulement quelques constructions aux frontières du site.	Fort

➔	Besoins de protection	A l'heure actuelle il n'apparaît pas de besoin de protection supplémentaire sur le site.	Faible
---	-----------------------	--	--------



Importance des protections actuelles



## 7.2 Besoins de restauration

	Description	Niveau
Niveau de dégradation	Quelques dépôts de déchets localisés sur les zones fréquentées.	Faible
L'importance des fonctions naturelles assurées	Grand ensemble forestier abritant de nombreuses espèces végétales.	For
L'importance des fonctions d'aménités	Intérêt touristique fort et culturel (chapelle)	Fort
Besoins de restauration	Besoin de restauration concernant le nettoyage des déchets.	Moyen

## 8 Projet de modification du périmètre des sites

Aucune proposition de modification de périmètre n'est faite sur ce site.

**Le périmètre classé en ERL est adapté au site et n'appelle pas de modification.**

## 7.3 Besoins de gestion

La forêt domaniale du littoral qui s'étend sur la baie Sainte Marie et la pointe Macolia est gérée par l'ONF.

Il n'y a pas de gestionnaire identifié sur le reste du site. Compte tenu des besoins en protection et en restauration, le besoin de gestion est faible mais une gestion pourrait être envisagée pour le nettoyage des zones fréquentées : la chapelle de baie Olive et les zones de baignade sur lesquelles des déchets sont observés.