



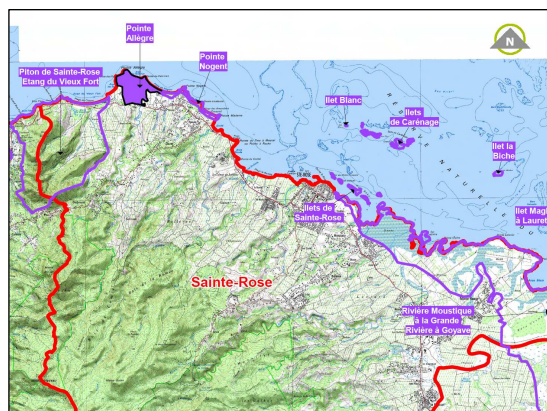
## 1 Carte d'identité du site

Identifiant cartographique	653 885
Superficie	59 ha
Site inscrit en ERL au SMVM 2011	Oui
Site recensé dans l'atlas ADUAG 1995/98	Oui
Unité géographique fonctionnelle correspondante	UG 7 A : Versant Ouest du Grand Cul-de-Sac Marin
Organismes impliqués dans la gestion	-

### Localisation du site

La Pointe Allègre, cap Nord de la Basse-Terre, s'avance à l'Ouest du bourg de Sainte-Rose, en prolongement d'un secteur de plateau à la topographie basse et plane.

Le site qui nous intéresse présente une succession de deux pointes, la Pointe Allègre et la Pointe du Petit Fort distinguant deux anses : l'Anse du Petit Fort et l'Anse de Nogent.



Source : BdOrtho IGN 2005, prise de vue mars 2004

**Cartographie du site d'après les données SMVM**

**Accès au site :** Le site est accessible par des chemins agricoles desservant la Nationale N2.

Sauf mention contraire, toutes les photos, cartes et illustrations ont été réalisées par EGIS EAU, 2010, tous droits réservés



## Synthèse

Typologie du site (issue R146-1 du CU) :	Intérêts écologiques : <input type="checkbox"/> a (plages et falaises), <input type="checkbox"/> b (forêts proches du rivage) et <input type="checkbox"/> d (parties naturelles des estuaires)
--	--

Justification du classement	Paysage remarquable ou caractéristique du patrimoine naturel et culturel du littoral	Oui
	Site nécessaire au maintien des équilibres biologiques	Non
	Site présentant un intérêt écologique	Oui

Etat du site	
Etat des lieux du paysage (préservé / altéré / très altéré)	Préserver
Valeur paysagère (quotidienne / importante / majeure)	Importante
Qualité écologique (faible / moyenne / forte)	Forte
Importance culturelle (faible / moyenne / forte)	Moyenne
Principaux usages et activités sur le site :	
Élevage	
Pressions et menaces	
Pressions naturelles (faibles / moyennes / fortes)	Fortes
Pressions chimiques (faibles / moyennes / fortes)	Faibles
Pressions physiques (faibles / moyennes / fortes)	Fortes
Sources de pollution et éléments disqualifiants	
Pression de l'élevage et du défrichement	
Protection, inventaires, labels, ...	
AOA et AMA du PNG, Zone Ramsar du Grand Cul-de-Sac Marin, Aire de	

transition de la Réserve de Biosphère
Organismes impliqué(s) dans la gestion du site : Conservatoire du Littoral

Propositions de modifications du périmètre du site	
Extension du périmètre	Non
Déclassement / pastillage	A envisager (constructions)



Vue aérienne de la Pointe du Petit Fort et de l'embouchure de la rivière de Nogent

Ouvert à la pâture, le plateau présente un paysage floristique appauvri, parcouru par de petits troupeaux de bovins.



## 2 Diagnostic du site

### 2.1 Les paysages

<b>Motifs du paysage :</b> (mots clés)	Anse, côte rocheuse, cours d'eau, estuaire, falaise, fourrés/broussailles, plage de sable blanc, prairie
<b>Valeur paysagère :</b> (Quotidienne, importante, majeure)	<b>Importante</b> : la qualité paysagère de ce site est atypique. Il ouvre un large point de vue sur le Grand Cul-de-Sac mais aussi sur la chaîne septentrionale qui le domine (Piton de Sainte-Rose, Piton la Ramée...).
<b>Autres ERL présentant de fortes similarités en terme de motifs paysagers</b>	Grande Anse - le Morne Rouge

#### Unité géographique paysagère correspondante

Ce site s'inscrit dans l'Unité Géographique paysagère PAYS 2 A<sup>1</sup> et fait référence au paysage de la côte sous le vent et les grandes vallées de la plaine cannière du Nord-est de la Basse-Terre. Sur tout son linéaire, le littoral alterne ainsi entre plages sableuses et côtes rocheuses avec quelques zones de

falaises basses.

#### Visibilité du site

On profite d'une visibilité sur l'espace remarquable de la Pointe Allègre depuis les Pitons de Sainte-Rose à l'Ouest et la Pointe Nogent à l'Est. On peut l'observer également en naviguant dans le Grand Cul de sac Marin.

#### Structures paysagères et spécificités

Dans ce paysage ouvert, forêts lacustres à mangles médailles et cachiman-cochon (*Annona glabra*) viennent apporter un couvert ombragé. La longue plage de sable de l'Anse Nogent est plantée d'amandiers, de cocotiers, et de poiriers pays. Les beach rock sont relayés à terre par de grandes prairies pâturées et une petite zone humide alimentée par la rivière de Nogent.

#### Etat des lieux du paysage

Les paysages de cette pointe est relativement préservé de toute forme d'urbanisation. Toutefois la petite zone humide qui concentre quelques bosquets est la seule portion boisée d'un territoire défriché dans son ensemble.



Panoramique de l'Anse Nogent et de la Pointe du Petit Fort depuis la Pointe Nogent

<sup>1</sup> Cf. Première phase de l'étude – Unité Géographiques fonctionnelles – Les paysages de l'archipel de la Guadeloupe (p.37)





## 2.2 Importance patrimoniale

L'intérêt historique n'est pas négligeable sur cette zone identifiée comme site de première colonisation française de la Guadeloupe en 1635 (source DRAC - Service Archéologie). Le long des Anses de Petit Fort et de Nogent, l'amoncellement de coquillages et tessons de poteries marquent l'emplacement d'anciens sites amérindiens.

## 2.3 Caractéristiques écologiques

### Liste des écosystèmes naturels rencontrés sur le site

Cet espace est totalement artificialisé par la mise en pâture sur tout le plateau et ne présente que quelques bosquets. La spécificité floristique y est donc très limitée.

**Le littoral** abrite quelques espèces relictuelles au profil anémomorphe : quelques Catalpa (*Thespesia polpunea*), Olivier bord de mer (*Conocarpus erecta*), Palétuvier blanc (*Laguncularia racemosa*), Amandier (*Terminalia cattapa*), Raisinier (*Coccoloba uvifera*) témoignent ainsi de boisements sacrifiés.

**Les abords de la rivière Nogent** accueillent un lisière boisée composée notamment des Poiriers (*Tabebuia pallida*), Bois carré (*Citharexylum fruticosum*), Mahot grandes feuilles (*Cordia sulcata*), Mapou (*Pisonia subcordata*), Figuier (*Ficus citrifolia*), Mombin (*Spondias mombin*).

Au-delà des cordons dunaires où pondent les tortues marines, miroitent ça et là mares et étangs peuplés de gallinules, poules d'eau et « kios ».

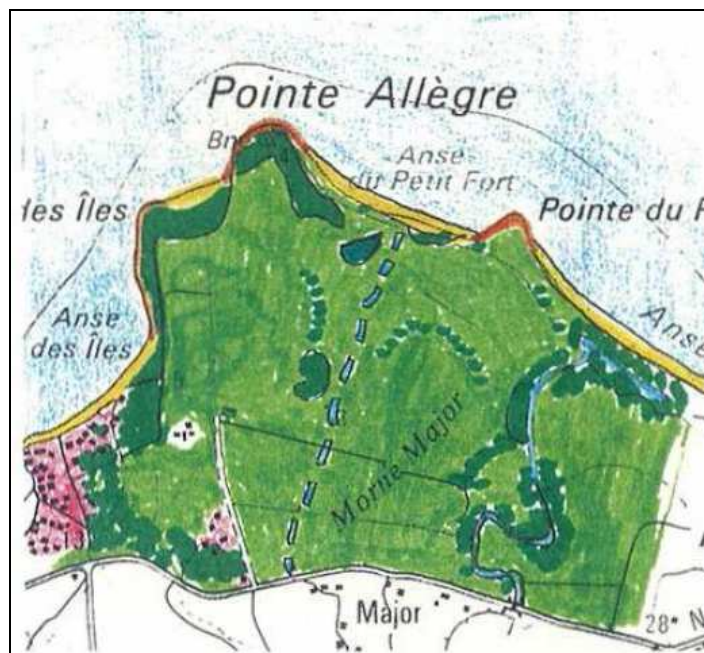
Tels d'ultimes dinosaures, les iguanes délicats sont venus se réfugier ici, dans l'extrême Nord de la Basse-Terre, arrêtés dans leur exode par la mer.

Entre Pointe des îles et Pointe Allègre : le balbuzard pêcheur est fréquemment observé. Cet aigle pêche aussi bien dans les étangs et lagunes qu'en mer. Pour attirer une femelle ou consolider des liens déjà établis, il s'élève avec un poisson dans ses serres à plusieurs centaines de mètres de hauteur. Une fois

arrivé, il effectue un vol stationnaire pour exhiber son trophée, puis il plonge les ailes fermées à une vitesse vertigineuse.



Vue sur les pâturages de la Pointe des Îles



Cordon sableux	Marais d'eau douce et prairies humides
Côte rocheuse basse	Forêt sèche, bois sec
Côte à falaise	Friches, végétation rabougrie
Récif corallien	Prairies, surfaces en herbe
Mare, cours d'eau	Cultures agricoles
Mangrove	Zones urbanisées
Forêt marécageuse	Zones en cours d'urbanisation
Marais saumâtres	

Unités écologiques (issues de l'atlas ADUAG – DIREN)

## Complémentarité et articulation du site, fonction forte pour l'équilibre des milieux naturels

Cet espace remarquable est en connexion biologique avec le site de la Pointe Nogent situé plus à l'Est. La liaison avec l'intérieur des massifs est altérée par le passage de la Nationale N2.

## Etat de préservation du milieu naturel

Ce site est soumis à une forte pression humaine, car il est entièrement défriché, largement artificialisé et souffre de la proximité des zones d'habitat spontané, lesquelles génèrent des sources de pollution visuelle (décharges diffuses de toutes sortes)

## 2.4 Caractéristiques abiotiques du site

### Réseau hydrographique

La rivière Nogent limite le site à l'Est et présente un intérêt paysager et historique. Elle subit les pressions de l'élevage, de l'urbanisation et de la pollution de la décharge.

### Caractéristiques géologiques et morphologiques du site

Cet espace se situe à la limite de deux Unités Géologiques :

**UG 1 A<sup>2</sup>** à l'Ouest de la Pointe Allègre, représentative des coulées labradoriques du complexe volcanique des Pitons de Sainte-Rose (Pliocène).

**UG 2** à l'Est de la Pointe Allègre, correspondant aux formations volcano-sédimentaires de la Basse-Terre.

<sup>2</sup> Cf. Première phase de l'étude – Unité Géographiques fonctionnelles – La Géologie (p.8)





## 3 Activités, usages et services rendus



**Activités primaires** La Pointe Allègre est un espace voué à l'élevage de bovins en pâture.

### Fonction récréative

Un sentier de découverte aménagé par le Conservatoire du Littoral permet de rejoindre la plage Clugny depuis la plage des Amandiers. L'Anse de Nogent est fréquentée pour baignade.



## 4 Pressions et menaces

### Causes naturelles :

Le site est soumis à :

- une érosion du trait de côte
- des surcotes marines, de 4 m et 8 m dues aux marées de tempête et aux houles cycloniques

- un risque de liquéfaction des sols
- un risque sismique avec effet de site à l'Anse Nogent,
- un risque inondation à proximité du lit de la rivière de Nogent.

### Urbanisation, étalement urbain

Ce site s'inscrit entre deux petites zones d'habitation : le hameau de Clugny à l'Ouest et celui de Vinty-Nogent à l'Est.

de  
la



**Constructions dans le périmètre de l'ERL**



## Vulnérabilité des paysages

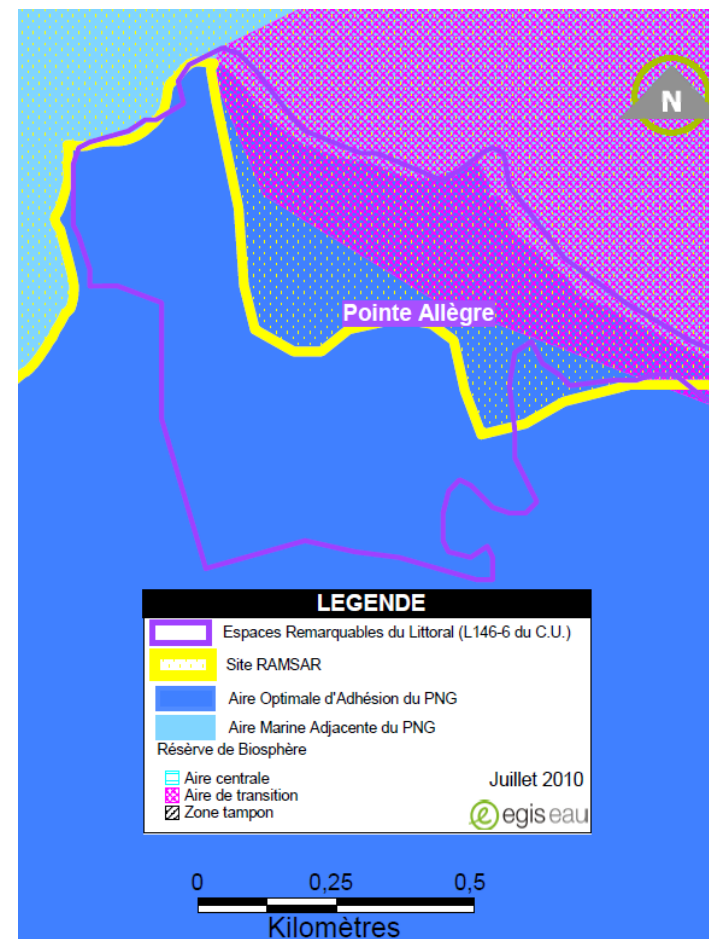
	Identification	Vulnérabilité	Réversibilité
Eléments disqualifiants (impacts avérés et répertoriés)	Pâturage des terrains	<b>Forte</b> Moyenne Faible	Impossible Difficile <b>Possible</b>
Facteurs de pression (indices d'évolution du paysage)	Etalement des hameaux - mitage	<b>Forte</b> Moyenne Faible	Impossible Difficile <b>Possible</b>

## Facteurs d'équilibre et évolutions observées

Depuis l'atlas DIREN - ADUAG (1998), il y n'a pas eu d'évolution majeure sur l'ensemble de ces ERL.

## 5 Outils de protection des milieux naturels, inventaires, labels ...

<b>Protections au titre d'un texte international ou européen</b>	Réserve de Biosphère	Aire transition
	Zone RAMSAR	Grand Cul-de-Sac Marin
<b>Outils de protection réglementaire</b>	Parc National de Guadeloupe	AOA et AMA



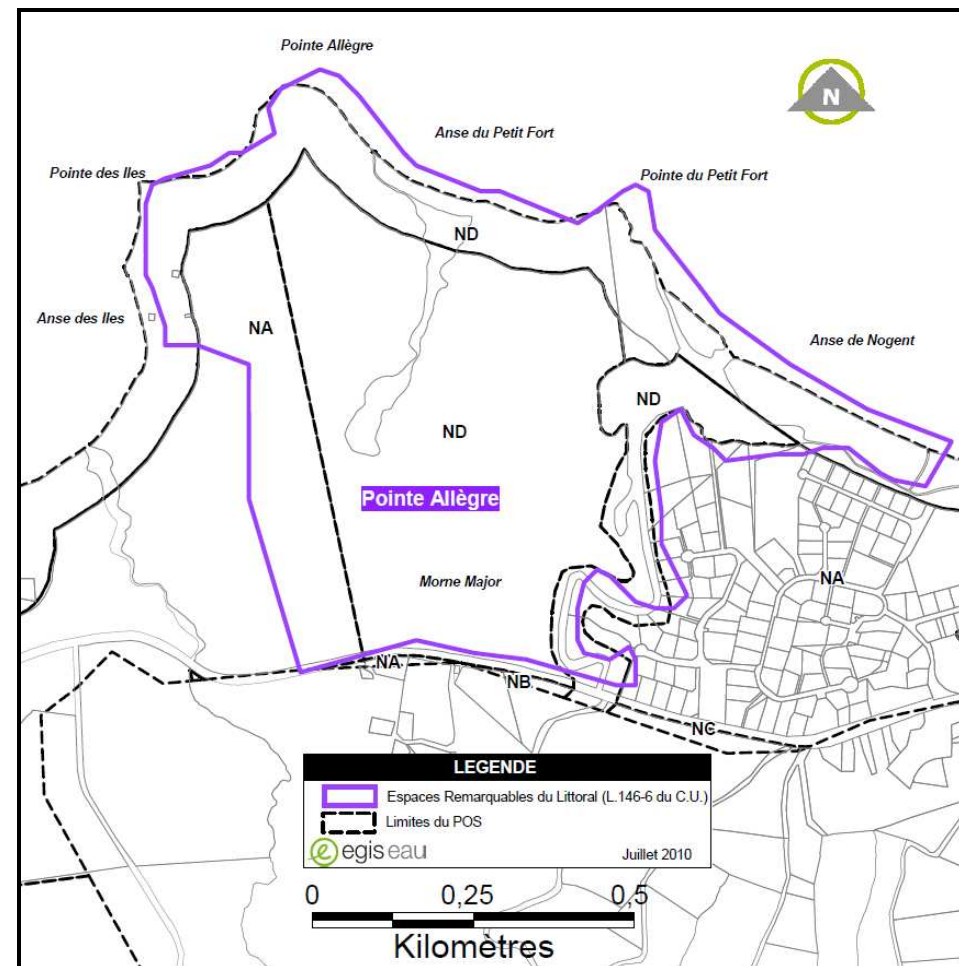
Outils de protection et de gestion



## 6 ZONAGE DU POS / PLU – SMVM

<b>Pointe Allègre</b>	L'essentiel de l'espace est classé en zone naturelle à protéger (ND), l'extrémité Ouest est en zone d'urbanisation future pour l'habitat (NA)
<b>Secteurs adjacents/limitrophes en cas de menace identifiée</b>	Les abords du site sont classés en zone d'urbanisation future pour l'habitat (NA) ainsi qu'en urbanisation diffuse (NB)

Les zonages du POS présentés ici sont issus de la couche pos\_971 de 2006 réalisé par la DDE. La carte ci-contre n'a donc pas valeur réglementaire et ne tient pas compte des éventuelles révisions effectuées.







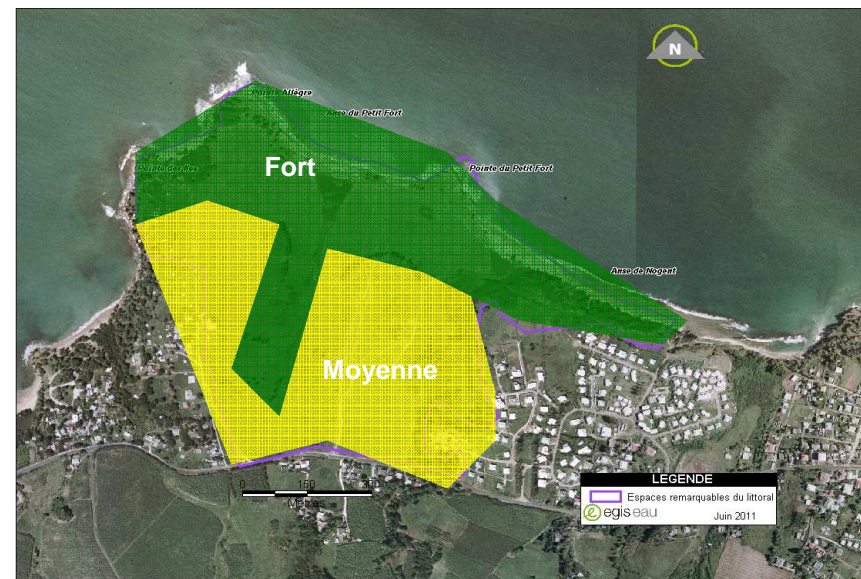
## 7 Evaluation des besoins

### 7.1 Besoins de protection

	Description	Niveau
Niveau de vulnérabilité	Pression d'urbanisation au sein du site faible à l'heure actuelle.	Faible
Importance des protections actuelles	Niveau de protection estimé fort sur la bande littorale et la zone humide (cours d'eau) : acquisition du conservatoire du littoral. Niveau faible sur la partie du site la plus reculée par rapport au littoral.	Fort à faible
Niveau de sécurité des frontières	Quartiers urbanisés de par et d'autre du site.	Faible



Besoins de protection	Il existe un besoin de protection sur l'arrière littoral du site pour faire face à la pression d'urbanisation, faible à l'heure actuelle, mais qui pourraient devenir forte compte tenu des quartiers qui se sont développés juste aux frontières du site. Les zones abritant les vestiges de la végétation de ce site bénéficient déjà d'un fort niveau de protection.	Moyen
-----------------------	---	-------



Importance des protections actuelles



Pointe des îles



## 7.2 Besoins de restauration

	Description	Niveau
Niveau de dégradation	Constructions agricoles précaires en tôle et déchets issus de l'agriculture sur la pointe Allègre. Majorité du site défrichée.	Moyen
L'importance des fonctions naturelles assurées	Plusieurs zones de végétation le long du littoral et du cours d'eau abritant quelques espèces relictuelle préservées du défrichement qu'il est important de protéger.	Fort
L'importance des fonctions d'aménités	Fonction paysagère importante. Intérêt patrimonial significatif. Site balnéaire touristique fréquenté.	Fort
Besoins de restauration	Il existe un fort besoin de restauration concernant les constructions précaires et les zones défrichées.	Fort



## 7.3 Besoins de gestion

Il n'y a pas de gestionnaire identifié sur le site. Compte tenu des besoins en protection et en restauration, une gestion du site semble nécessaire pour :

- le nettoyage des zones souillées par les déchets agricoles
- l'élimination des constructions précaires dégradées.
- Initier une revégétalisation d'une partie des zones défrichées
- répondre aux besoins de protection



**Constructions dégradées et déchets issus de l'agriculture.**

## 8 Projet de modification du périmètre des sites

Aucune proposition de modification de périmètre n'est faite sur ce site.

**Le périmètre classé en ERL est adapté au site et n'appelle pas de modification.**