

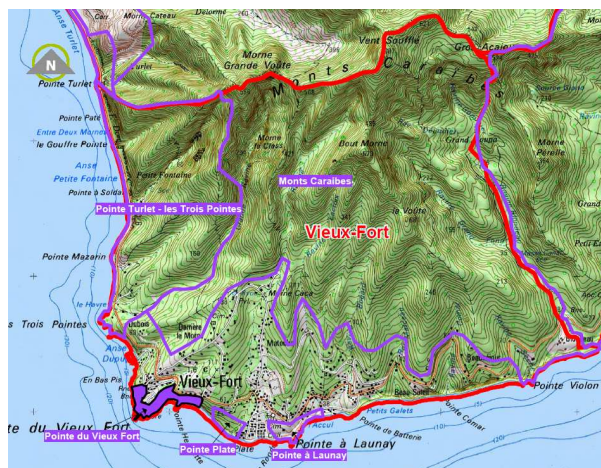


1 Carte d'identité du site

Identifiant cartographique	10 345
Superficie	6 ha
Site inscrit en ERL au SMVM 2011	Oui
Site recensé dans l'atlas ADUAG 1995/98	Oui
Unité géographique fonctionnelle correspondante	UG 3 : Les Monts Caraïbes
Organismes impliqués dans la gestion	-

Localisation du site

La Pointe du Vieux-Fort et son phare constituent un point de repère emblématique de la pointe Sud de la Basse-Terre. Cette avancée rocheuse d'origine volcanique vient fermer la rade de Basse-Terre. Situé au pied des Monts Caraïbes, ce site s'étend en bordure littorale d'« En bas pis » jusqu'à la Pointe Henriette.



Source : BdOrtho IGN 2005, prise de vue mars 2004

Cartographie du site d'après les données SMVM

Sauf mention contraire, toutes les photos, cartes et illustrations ont été réalisées par EGIS EAU, 2010, tous droits réservés

Synthèse

Accès au site : une route quitte la départementale 6 et permet d'accéder facilement au phare de la Pointe du Vieux-Fort.

Direction de l'Environnement,
de l'Aménagement et du
Logement Guadeloupe



Typologie du site (issue R146-1 du CU) ¹ :	Intérêts écologiques : <input checked="" type="checkbox"/> (forêts et zones boisées proches du rivage)
---	--

Justification du classement	Paysage remarquable ou caractéristique du patrimoine naturel et culturel du littoral	Oui
	Site nécessaire au maintien des équilibres biologiques	Non
	Site présentant un intérêt écologique	Non

Etat du site	
Etat des lieux du paysage (préservé / altéré / très altéré)	Altéré
Valeur paysagère (quotidienne / importante / majeure)	Importante
Qualité écologique (faible / moyenne / forte)	moyenne
Importance culturelle (faible / moyenne / forte)	Moyenne
Principaux usages et activités sur le site :	
Promenade, plaisance, plongée, pêche	
Pressions et menaces	
Pressions naturelles (faibles / moyennes / fortes)	Faibles
Pressions chimiques (faibles / moyennes / fortes)	Moyenne
Pressions physiques (faibles / moyennes / fortes)	Faibles
Sources de pollution et éléments disqualifiants	
Forte fréquentation, nombreuses constructions dans le périmètre du site.	
Protections, inventaires, labels, ...	
AOA du PNG	
Organismes impliqué(s) dans la gestion du site :	

¹ Cf notice d'accompagnement (p.14)

Propositions de modifications du périmètre du site	
Extension du périmètre	A envisager, extension à l'Est jusqu'à la Pointe Plate
Déclassement / pastillage	0,6 ha (constructions)



Vue aérienne sur l'espace remarquable

On distingue sur cette photographie le phare de la Pointe du Vieux Fort qui marque l'entrée dans la rade de Basse-Terre. En arrière, on devine les bâtiments de l'ancienne batterie.



2 Diagnostic du site

2.1 Les paysages

Motifs du paysage : (mots clés)	Aménagement récréatif, anse, bâti résidentiel, côte rocheuse, phare, forêt, fourrés/broussailles, pointe, prairie, vestiges
Valeur paysagère : (Quotidienne, importante, majeure)	Importante : il constitue un point de rencontre et un site de balades familiales très réputées pour sa belle ouverture sur le milieu marin.
Autres ERL présentant de fortes similarités en terme de motifs paysagers	Grande Savane - Cotonnerie - Phare et centre météo, Anse des Galets, Babin - Ilet Macou, de l'Anse Francoeur à l'Anse Beaugendre - Pointe Morphy, Ilet à Cabrit

Unité géographique paysagère correspondante

Ce site s'inscrit dans l'Unité Géographique paysagère PAYS 3 A² correspondant au paysage de la pointe Sud de Vieux Fort et aux Monts Caraïbes. La géologie volcanique a engendré des formes sculptées dans le basalte sur le littoral. Une vision d'affrontement se dégage de ce paysage de bout du monde, entre la puissance d'une lave en fusion et une mer d'écumes.

Visibilité du site

Le site est visible depuis la Départementale 6 mais également depuis les différents quartiers de Vieux-Fort jonchés sur les pentes des Monts Caraïbes. Les voiliers de passages profitent d'une vue intéressante sur cet espace remarquable. Depuis la Pointe du Vieux-Fort, on bénéficie d'une vue privilégiée sur les Saintes par beau temps.

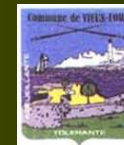
² Cf. Première phase de l'étude – Unité Géographiques fonctionnelles – Les paysages de l'archipel de la Guadeloupe (p.37)



Structures paysagères et spécificités

Le paysage de ce site est remarquable pour son aspect pittoresque mais surtout pour son caractère sobre et fortement anthropisé. En effet, ce paysage dénote par rapport à celui des sites voisins par l'importance des aménagements apportés pour l'accueil du public.





Etat des lieux du paysage

La qualité paysagère du site est bien préservée à la Pointe du Vieux-Fort qui a été aménagée avec goût. Cependant, l'intensité de l'urbanisation sur les abords immédiats du site atténue le caractère sauvage et naturel du site. Quelques détritus et autres signes de la fréquentation importante du lieu altèrent la valeur paysagère du site.

2.2 Importance patrimoniale

Le site accueille les ruines d'une ancienne batterie qui abrite aujourd'hui un centre de broderie et de formation des Arts Textiles. Son édification correspond à l'implantation des premiers colons français et la construction du Fort Royal, appelé ensuite Vieux Fort L'Olive, aujourd'hui disparu. Il ne reste plus que les ruines de la batterie et des canons du XVIIIème siècle.



2.3 Caractéristiques écologiques

Liste des écosystèmes naturels rencontrés sur le site

Toutes les formations végétales sont résiduelles et correspondent à la strate forestière semi-décidue :

- une « savane herbacée » sur la quasi-totalité du périmètre

- à l'Ouest en retrouve une **végétation xérophile de taillis secs** très dégradés et quelques **cactacées** sur les falaises,
- à l'Est, aux abords de la ravine sèche, les **peuplements forestiers secondaires** sont clairsemés et en forme régressive. Le tracé de la ravine est souligné par un linéaire de Cocotiers (*Cocos nucifera*).



Formations buissonneuses sur falaise à l'Ouest du site

Aucune faune particulière n'a été recensée, ce qui pourrait être lié à des conditions de biotope défavorables.

Complémentarité et articulation du site, fonction forte pour l'équilibre des milieux naturels

La connexion avec l'arrière pays est fortement réduite par les nombreuses constructions situées en retrait du site. Un corridor



écologique est cependant conservé avec l'espace de la Pointe à Launay plus à l'Est.

Etat de préservation du milieu naturel

Ce site ne présente pas de dégradation particulière car il est régulièrement entretenu par les services de la commune. Quelques détritus sont déposés par la mer en pied de falaises.

2.4 Caractéristiques abiotiques du site

Réseau hydrographique

Le site est traversé par une ravine temporaire qui gagne la mer entre le Phare et la Pointe Henriette.

Caractéristiques géologiques et morphologiques du site

Cet espace naturel se trouve dans l'Unité Géologique UG 4 B³ correspondant au volcanisme des Monts Caraïbes. Une crête en falaises abruptes, au faciès tourmenté, prolonge le site jusqu'à la Pointe Henriette. Le littoral est marqué par de nombreuses formes basaltiques sculptées en dentelle par l'érosion marine.



« Le Chat », sculpté naturellement dans les laves basaltiques.

³ Cf. Première phase de l'étude – Unité Géographiques fonctionnelles – La Géologie (p.8)

3 Activités, usages et services rendus

Activités primaires

Le secteur d'étude ne comporte aucune autre activité hormis le centre de broderie et son unité de formation. En limite de l'espace et à l'entrée du secteur du Phare, se trouve un restaurant buvette. On peut cependant noter que les riverains apportent leurs brebis pour paître à proximité du phare.



Les canons de l'ancienne batterie et le phare du Vieux-Fort

Fonction récréative :

Ce site est un point de rencontre et de balades familiales de renommée en Basse Terre. Plusieurs ajoupas ont été installés pour accueillir les visiteurs. On pratique à la Pointe du Vieux Fort diverses activités balnéaires : plongée, pêche à la ligne, planche à voile...



4 Pressions et menaces

Causes naturelles :

L'ensemble du site est soumis à un risque d'éboulement et de chute de blocs rocheux. Ces phénomènes sont caractéristiques des zones de forte pente, où l'altération est profonde.

Actions anthropiques

Les nombreuses habitations construites sur le bassin versant font que les pressions d'origine chimique sont significatives. On peut aussi noter que des encombrants ont été déposés à proximité des kiosques de la Pointe du Vieux-Fort et que des feux sauvages ont été allumés en dépit des interdictions.

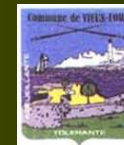


Urbanisation, étalement urbain

Cet espace est encerclé par une urbanisation oppressante en lisière de site. Une dizaine d'habitations sont même contenues dans le périmètre.

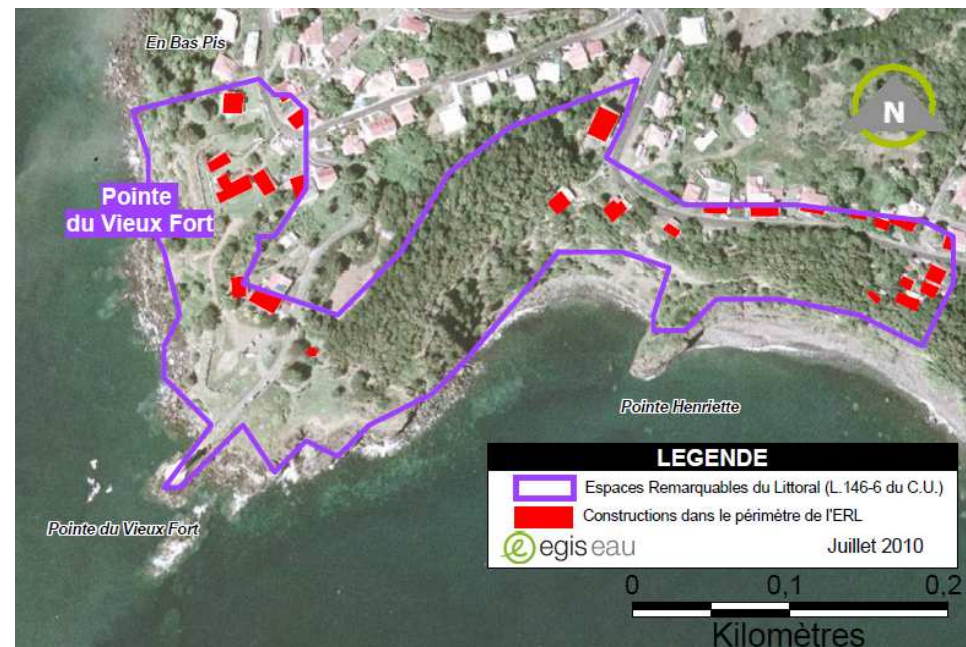
POINTE DU VIEUX-FORT

VIEUX-FORT



Degré de réversibilité de ces occupations de l'espace

Difficilement réversible car ils sont liés à de l'habitat individuel qui a tendance à progresser



Construction dans le périmètre de l'espace remarquable

Impacts visuels

L'ensemble des habitations proches du site altère fortement le caractère pittoresque du site.





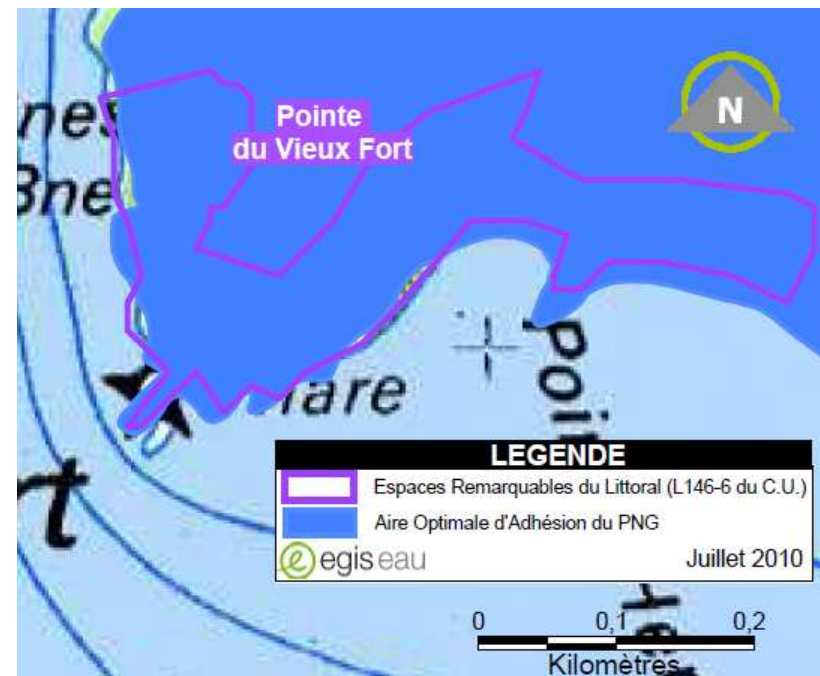
Vulnérabilité des paysages

	Identification	Vulnérabilité	Réversibilité
Eléments disqualifiants (impacts avérés et répertoriés)	Urbanisation	Forte Moyenne Faible	Impossible Difficile Possible
Facteurs de pression (indices dévolution du paysage)	Etalement urbain et densification en arrière du site dans la partie Est	Forte Moyenne Faible	Impossible Difficile Possible

Facteurs d'équilibre et évolutions observées

Les pressions sont généralisées à l'ensemble du site et s'intensifient à la lisière du périmètre de l'espace remarquable.

Depuis l'atlas DIREN - ADUAG (1998), on constate une légère progression de l'urbanisation.



Outils de protection et de gestion

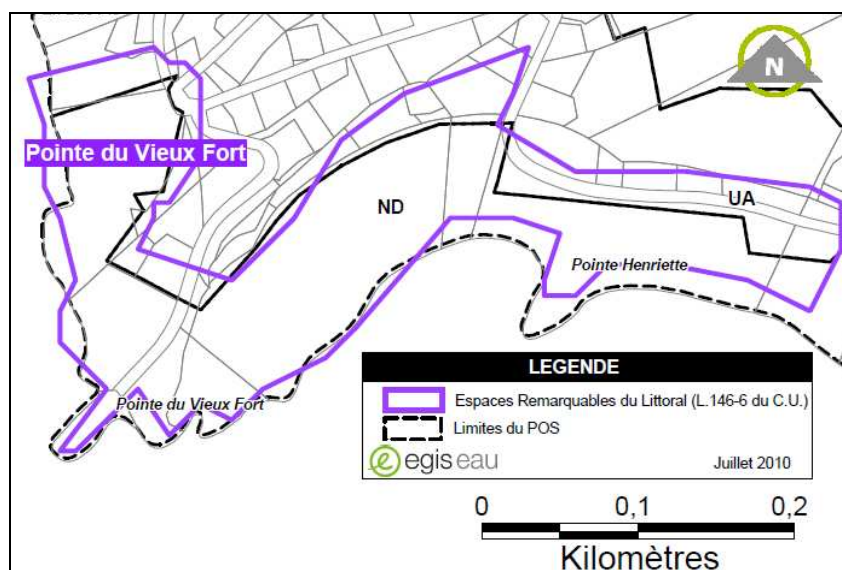
5 Outils de protection des milieux naturels, inventaires, labels ...

Outils de protection réglementaire	Parc National de Guadeloupe	AOA
---	-----------------------------	-----



6 ZONAGE DU POS / PLU - SMVM

Au sein de l'ERL	Zone naturelle à protéger (ND) Zone d'urbanisation dense en lisière de la départementale (UA)
Secteurs limitrophes	Secteurs ouverts à une urbanisation plus ou moins dense au Nord du site



Les zonages du POS présentés ici sont issus de la couche pos_971 de 2006 réalisé par la DDE. La carte ci-dessus n'a donc pas valeur réglementaire et ne tient pas compte des éventuelles révisions effectuées.

7 Evaluation des besoins

7.1 Besoins de protection

	Description	Niveau
Niveau de vulnérabilité	Pression d'urbanisation modérée au sein du site à l'heure actuelle.	forte
Importance des protections actuelles	Ce site ne bénéficie pas d'outil de protection particulier. Il est seulement inclus dans l'AOA du PNG.	Faible
Niveau de sécurité des frontières	Urbanisation dense aux frontières du site.	Faible
Besoins de protection	Il semble y avoir un besoin de protection pour faire face à la pression d'urbanisation qui s'exerce sur le site.	Moyen





7.2 Besoins de restauration

	Description	Niveau
Niveau de dégradation	Dégradation notable surtout due à l'urbanisation et au défrichement.	Moyen
L'importance des fonctions naturelles assurées	Végétation sèche dégradée et régressive	Moyen
L'importance des fonctions d'aménités	Fonction paysagère importante. Intérêt historique : ruine de l'ancienne batterie. Site touristique fréquenté.	Moyen



Besoins de restauration	Il existe un besoin de restauration concernant la végétation en terme de composition floristique. L'urbanisation est, par contre, difficilement réversible.	Moyen
-------------------------	---	-------

7.3 Besoins de gestion

Une gestion du site est visible à travers les nombreux aménagements destinés à l'accueil du public et un entretien visible. Compte tenu des besoins en protection et en restauration, une gestion supplémentaire pourrait être instaurée afin de réaliser des actions visant à rétablir la diversité floristique ainsi que pour évaluer et mettre en place des outils de protections adaptés aux sites.

8 Projet de modification du périmètre des sites

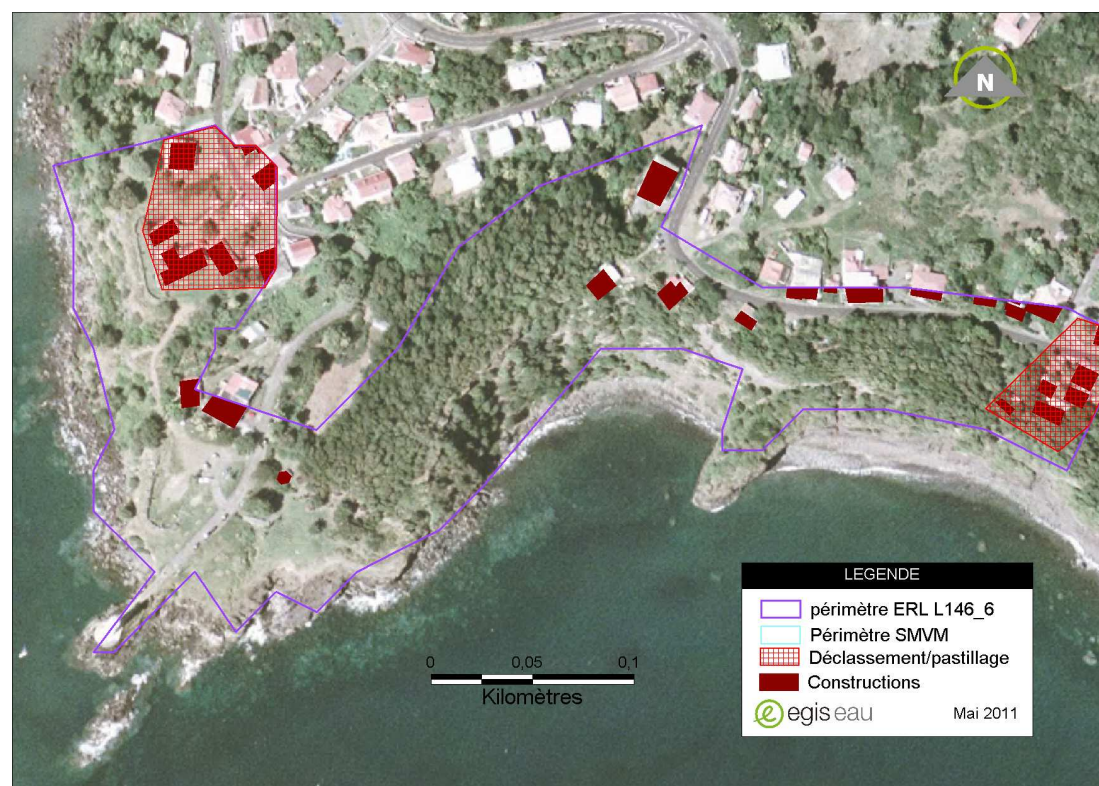
Les propositions de déclassement en rouge concernent deux zones sur lesquelles des constructions sont identifiées. L'urbanisation sur ces espaces induit une perte de leur caractère naturel et justifie leur déclassement.

	ERL d'origine	Extension(s)	Déclassement(s) pastillage(s)	Total ERL
Surface (ha)	5,4	-	0,6	4,8



La forte valeur paysagère et patrimoniale de ce site lui confère un caractère exceptionnel qu'il est nécessaire de préserver par la mise en place de protections adaptées.

Compte tenu des dégradations paysagères résultant de l'urbanisation sur deux petites zones, il est proposé de déclasser ces parties de l'ERL.



Projet de modification du périmètre