



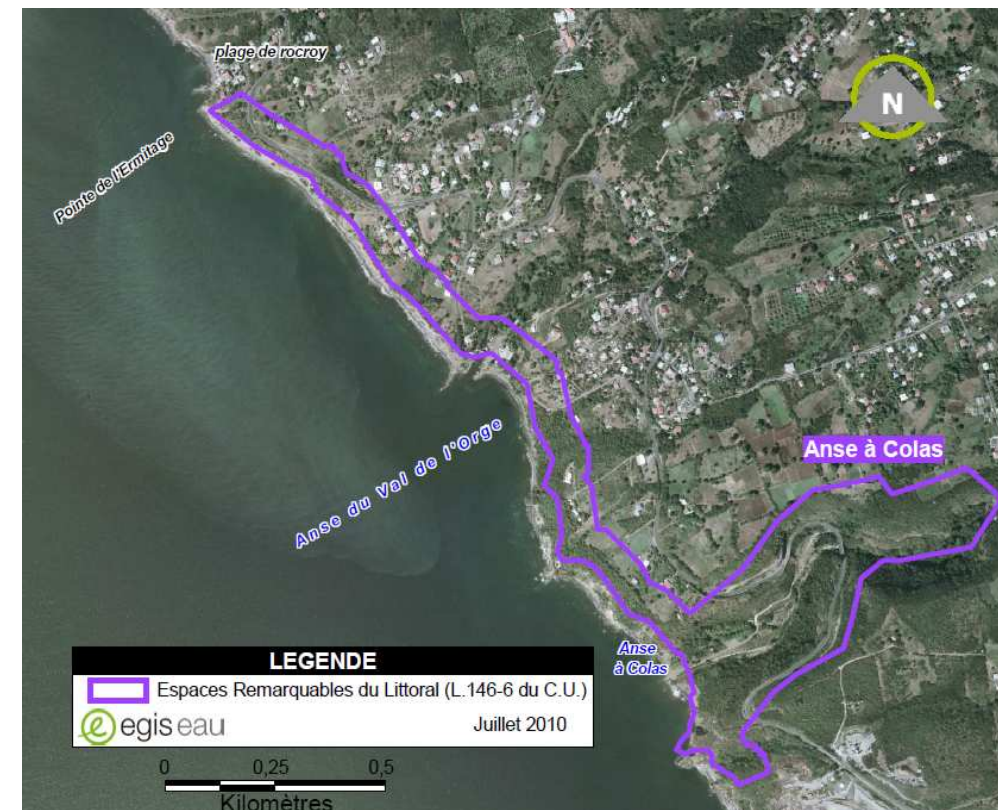
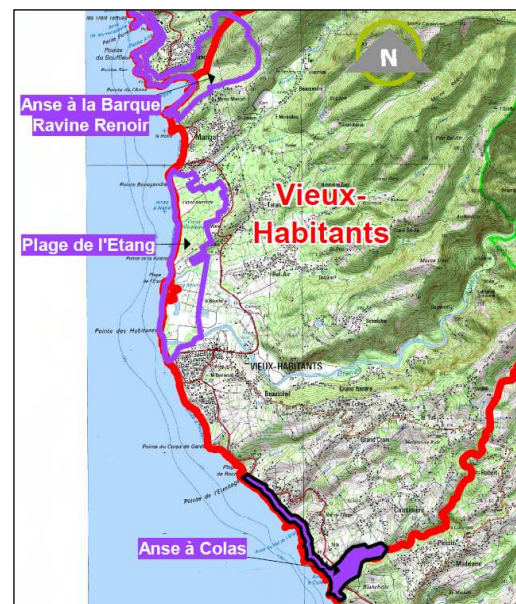
## 1 Carte d'identité du site

Identifiant cartographique	278 545
Superficie	35 ha
Site inscrit en ERL au SMVM 2011	En partie
Site recensé dans l'atlas ADUAG 1995/98	Non
Unité géographique fonctionnelle correspondante	UG1C : Le littoral de Vieux-Habitants
Organismes impliqués dans la gestion	-

### Localisation du site

Cet espace remarquable est situé sur la côte Ouest de la Basse Terre et s'insère entre les communes de Vieux-Habitants et Baillif. Le site longe le littoral et s'allonge sur une centaine de mètres. A hauteur de l'Anse à Colas, le périmètre de l'ERL épouse les contours de la vallée de la Rivière du Plessis et s'enfonce jusqu'à 800 mètres vers l'intérieur des terres.

**Accès au site :** On accède au site en empruntant l'entrée du port de pêche du val de l'Orge ou par le chemin menant à l'Anse à Colas.



Source : BdOrtho IGN 2005, prise de vue mars 2004

### Cartographie du site d'après les données SMVM



## Synthèse

Typologie du site (issue R146-1 du CU) <sup>1</sup> :	Intérêts écologiques :  (falaises et abords),  (forêt proche du rivage),  (partie naturelle de site inscrit/classé),
---	--

Justification du classement	Paysage remarquable ou caractéristique du patrimoine naturel et culturel du littoral	Oui
	Site nécessaire au maintien des équilibres biologiques	Oui
	Site présentant un intérêt écologique	Oui (forêt ombrophile)

Etat du site	
Etat des lieux du paysage (préservé / altéré / très altéré)	Présente quelques altérations
Valeur paysagère (quotidienne / importante / majeure)	Quotidienne
Qualité écologique (faible / moyenne / forte)	Moyenne
Importance culturelle (faible / moyenne / forte)	Faible
<b>Principaux usages et activités sur le site :</b>	
Pêche	
<b>Pressions et menaces</b>	
Pressions naturelles (faibles / moyennes / fortes)	Fortes
Pressions chimiques (faibles / moyennes / fortes)	Moyennes
Pressions physiques (faibles / moyennes / fortes)	Faibles
<b>Sources de pollution et éléments disqualifiants</b>	
Forte anthropisation du milieu, bassin versant amont très urbanisé	

<sup>1</sup> Cf notice d'accompagnement (p.14)

Protections, inventaires, labels, ...	
Réserve de Biosphère (aire de transition), AOA du PNG et Forêt domaniale du littoral	
Organismes impliqué(s) dans la gestion du site : -	
Propositions de modifications du périmètre du site	
Extension du périmètre	Non
Déclassement / pastillage	Non



Vue aérienne de la vallée de la Rivière du Plessis et de l'Anse à Colas

On distingue sur cette photographie l'Anse du Val de l'Orge et l'Anse à Colas. Le relief du site est sous l'influence des mornes massifs de la Basse-Terre (Claire de Fontaine, Saint-Robert et Montval).

La qualité paysagère du site est altérée par les nombreuses constructions des secteurs Val d'Orge, Cousinière et Plessis.





Vue aérienne de la Pointe de l'Ermitage et de l'Anse du Val de l'Orge

## 2 Diagnostic du site

### 2.1 Les paysages

<b>Motifs du paysage :</b> (mots clés)	Aménagement récréatif, anse, bâti résidentiel, côte rocheuse, enrochements, estuaire, falaise, forêt, fourrés/broussailles, plage de sable noir, pointe, port, prairie, vallée
<b>Valeur paysagère :</b> (Quotidienne, importante, majeure)	<b>Quotidienne :</b> littoral plus naturel que celui des bourgs voisins mais restant fortement anthropisé.
Autres ERL présentant de fortes similarités en terme de motifs paysagers	de l'Anse Francoeur à l'Anse Beaugendre - Pointe Morphy, Pointe Plate - Pointe à Launay

#### Unité géographique paysagère correspondante

Ce site s'inscrit dans l'Unité Géographique Paysagère PAYS 1 C<sup>2</sup> correspondant au paysage de Vieux-Habitants.

L'imposant relief de l'arrière pays s'estompe aux abords de la Rivière du Plessis et de la vallée du Grand et du Petit Canal qui dessinent une transition paysagère douce jusqu'au rivage. Le reste du littoral présente un rapport de force entre le milieu terrestre et le milieu marin par une succession de falaises basses.

#### Visibilité du site

Le site est visible depuis la Nationale 2 mais également depuis les secteurs de Grand'Croix et Cousinière. Toutefois, le paysage ne prend toute sa valeur qu'avec une perspective maritime.

#### Structures paysagères et spécificités

<sup>2</sup> Cf. Première phase de l'étude – Unité Géographiques fonctionnelles – Les paysages de l'archipel de la Guadeloupe (p.37)



L'Anse à Colas rappelle une réplique miniature de l'Anse à la Barque. Elle offre un paysage intéressant sur des flancs végétalisés d'un vert intense qui viennent rompre la succession de falaises.

## Etat des lieux du paysage

La qualité paysagère du site est très altérée par le mitage important de ses abords immédiats. De plus, les aménagements du port de pêche du Val de l'Orge altèrent fortement le caractère sauvage et naturel de ce site.

## 2.2 Caractéristiques écologiques

### Liste des écosystèmes naturels rencontrés sur le site

Le système vallicole offre sur ses versants une **forêt sèche secondaire** plus ou moins dense sans particularité avec quelques fourrés de cactus Cierge (*Pilosocereus royeri*). La végétation se compose surtout de Bois savonnette (*Lonchocarpus violaceus*), de Pompon jaune (*Acacia tortuosa*) et d'Acacia savanne (*Acacia macracantha*).

La végétation en fond de vallée de la Rivière du Plessis renforce la richesse spécifique avec quelques espèces typiques du **milieu humide** de par le phénomène d'avalaison. La ravine permet ainsi à des espèces telles que le Balisier (*Heliconia caribaea*), le Bois olive (*Geoffroea inermis*), le Bois baguette (*Myrcia splendens*), le Bois colibri (*Gonzalagunia hirsuta*) et le Raisinier rouge (*Coccoloba zwartzi*) d'être présentes.

La plage de l'Anse à Colas est caractérisée par une **végétation littorale xérophile**. Les principaux individus sont le Catalpa (*Thespesia populnea*), le Raisinier bord de mer (*Coccoloba uvifera*) et de Pois bord de mer (*Canavalia maritima*).

Les côtes à falaise abondent de plantes grasses comme les Cactacées et les Agavacées qui résistent bien aux chaleurs excessives.

Aucune faune particulière n'a été recensée, ce qui pourrait être lié à des conditions de biotope défavorables.

**Complémentarité et articulation du site, fonction forte pour l'équilibre des milieux naturels**

La vallée de la rivière du Plessis constitue une véritable coupure d'urbanisation entre le quartier Cousinière et Plessis. La connexion biologique vers les hauteurs du massif volcanique n'est pas assurée car la nationale N2 traverse l'espace remarquable en créant une coupure physique du milieu naturel.

## Etat de préservation du milieu naturel

Les boisements du site sont secondarisés en raison d'une anthropisation forte du milieu. Le site est également altéré par la présence de plusieurs habitations et souillé par des dépôts sauvages d'ordures ménagères.

## 2.3 Caractéristiques abiotiques du site

### Réseau hydrographique

Le site est alimenté principalement par la rivière du Plessis mais également par le Petit et le Grand Canal.

### Données / indicateurs de qualité des eaux

Au Nord du site la plage de Rocroy présente des eaux de baignade de bonne qualité (résultats ARS de 2010).

### Caractéristiques géologiques et morphologiques du site

Ce site se trouve dans l'Unité Géologique UG 4 A<sup>3</sup> correspondant au substratum de la Soufrière. La nature volcanique des coulées explique la couleur grisée du sable de littoral.

<sup>3</sup> Cf. Première phase de l'étude – Unité Géographiques fonctionnelles – La Géologie (p.8)



### 3 Activités, usages et services rendus

#### Activités primaires

L'Anse du Val de l'Orge est équipée d'aménagement facilitant l'accueil des barques des pêcheurs professionnels.



*Port de pêche de l'Anse du Val de l'Orge*

#### Fonction naturelle du site

Autour de la vallée de la rivière du Plessis, ce sont les qualités écologiques du site qui prédominent par la coupure verte qui descend jusqu'à la mer.

### 4 Pressions et menaces

#### Causes naturelles :

Le site est soumis à :

- une érosion marine sur l'ensemble du littoral,
- des surcôtes marines de 4 à 8 mètres en cas de marée de tempête ou de houle cyclonique dans le fond de l'Anse du Val de l'Orge et de l'Anse à Colas,
- un risque de glissement de terrain est particulièrement fort sur les pentes des mornes qui encadrent latéralement l'Anse à Colas,
- un risque de liquéfaction des sols dans le fond de l'Anse du Val de l'Orge.

#### Actions anthropiques

L'importance des habitations et la présence de parcelle agricoles sur le bassin versant de l'espace remarquable rendent les pressions d'origine chimique significatives. De façon globale, le site est fortement altéré par la pression de l'urbanisation qui altère fortement la qualité paysagère du site.





Le **route nationale 2** qui traverse le site constitue un facteur de pression sur le site : fréquentation, rejets d'eaux de chaussées, rupture de la continuité hydraulique et biologique des milieux.

## Urbanisation, étalement urbain

**Degré de réversibilité de ces occupations de l'espace**

Difficilement réversible car ils sont liés à de l'habitat individuel qui a tendance à progresser



DDE – BRL (Juin 2009)

*Construction de la Pointe de l'Ermitage*

## Impacts visuels

L'ensemble du versant occidental du massif est recouvert d'une multitude de quartiers. Même si ces constructions ne sont pas incluses dans le périmètre du L.146-6, elles portent atteinte à la qualité exceptionnelle des points de vue d'ensemble sur le site.

## Vulnérabilité des paysages





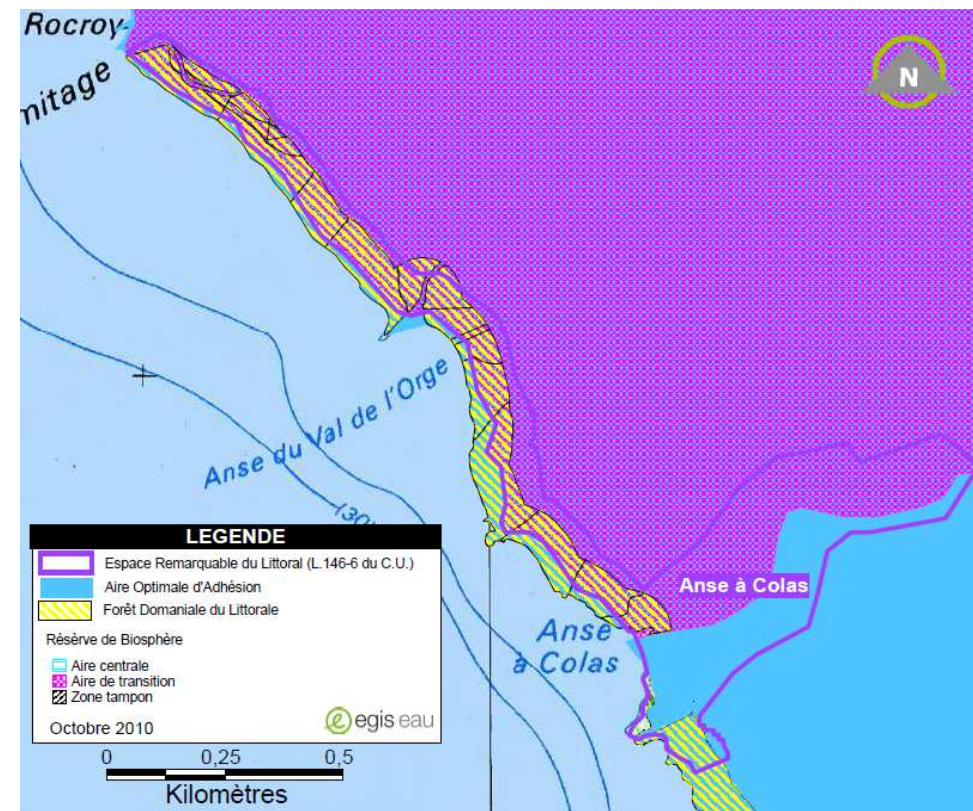
	Identification	Vulnérabilité	Réversibilité
Eléments disqualifiants (impacts avérés et répertoriés)	Urbanisation en limite de site (Val de l'Orge)	<b>Forte</b> Moyenne Faible	Impossible <b>Difficile</b> Possible
Facteurs de pression (indices dévolution du paysage)	Etalement urbain et densification en arrière du site	<b>Forte</b> Moyenne Faible	Impossible <b>Difficile</b> Possible

## Facteurs d'équilibre et évolutions observées

Les pressions ne sont pas généralisées et se concentrent sur la partie Nord du site.

## 5 Outils de protection des milieux naturels, inventaires, labels ...

Protections au titre d'un texte international ou européen	Réserve de Biosphère	Aire de transition
Outils de protection réglementaire	Parc National de Guadeloupe	AOA
	Forêt domaniale du littoral	Oui



Outils de protection et de gestion

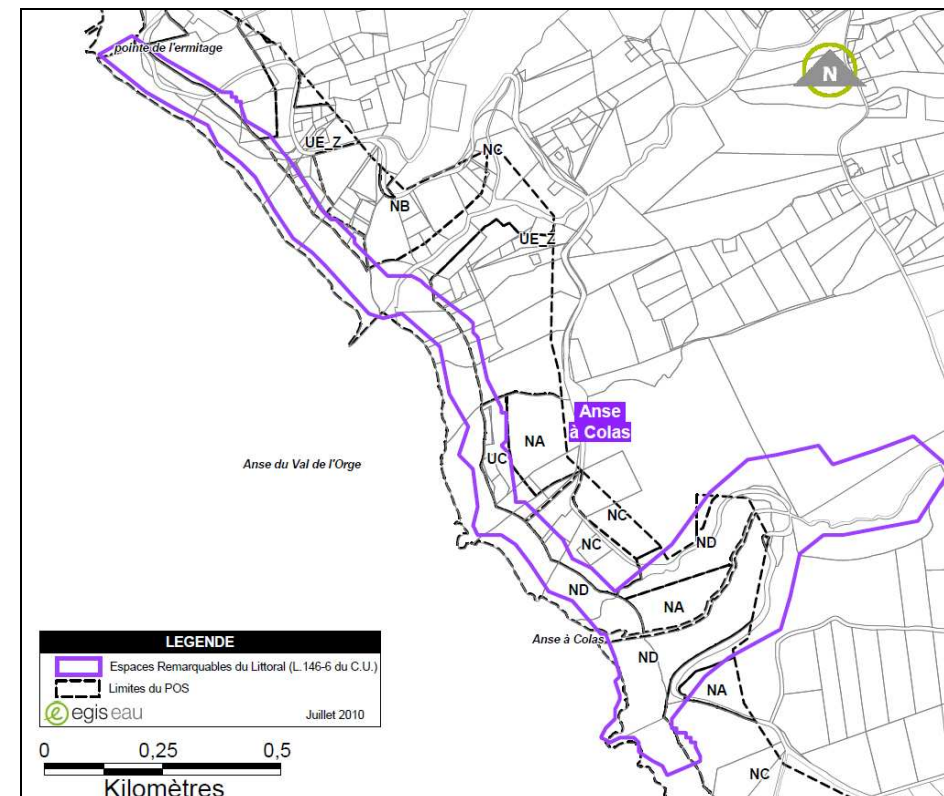




## 6 ZONAGE DU POS / PLU - SMVM

<b>Au sein de l'ERL</b>	Zone naturelle à protéger (IND) Zone agricole (NC) et zone d'urbanisation future (NA)
<b>Secteurs limitrophes</b>	Secteurs ouverts à une urbanisation plus ou moins dense

Les zonages du POS présentés ici sont issus de la couche pos\_971 de 2006 réalisé par la DDE. La carte ci-dessous n'a donc pas valeur réglementaire et ne tient pas compte des éventuelles révisions effectuées.







## 7 Evaluation des besoins

### 7.1 Besoins de protection

	Description	Niveau
Niveau de vulnérabilité	Pression d'urbanisation forte au sein du site.	Fort
Importance des protections actuelles	Niveau de protection fort sur la bande littorale : FDL Niveau faible sur la zone en arrière littoral de l'anse à Colas.	Moyen
Niveau de sécurité des frontières	Urbanisation dense aux frontières du site	Faible

➔	<b>Besoins de protection</b>	Etant donné la pression d'urbanisation forte qui s'exerce sur le site, il paraît nécessaire de mettre en place des protections plus fortes sur la totalité du périmètre.	Fort
---	------------------------------	--	------



Port de pêche de l'Anse du val de l'Orge

### 7.2 Besoins de restauration

	Description	Niveau
Niveau de dégradation	Quelques dégradations dues essentiellement à des dépôts sauvages d'ordures ménagères ainsi qu'à l'activité du port de pêche de l'Anse du val de l'Orge et à la présence d'habitations.	Moyen
L'importance des fonctions naturelles assurées	Végétation sèche typique secondarisée par l'anthropisation.	Moyen
L'importance des fonctions d'aménités	Fonction paysagère importante de coupure verte. La plage de Rocroy est un site balnéaire fréquenté.	Fort

➔	<b>Besoins de restauration</b>	Il existe un fort besoin de restauration concernant les déchets. Les habitations sont par contre difficilement réversibles.	Moyen
---	--------------------------------	---	-------





### 7.3 Besoins de gestion

Une gestion du littoral du site est réalisée par l'ONF sur la FDL.

Une gestion supplémentaire pourrait être mise en place pour :

- le nettoyage des zones souillées par les déchets.
- répondre aux besoins de protection afin de maîtriser l'urbanisation
- mise en place d'infrastructures portuaires plus adaptées (stockage des bateaux, collecte des déchets, des huiles...)

### 8 Projet de modification du périmètre des sites

Aucune proposition de modification de périmètre n'est faite sur ce site. Il est par contre à noter qu'une partie de l'espace remarquable est hors du périmètre du SMVM. Un autre classement que celui d'ERL devrait être envisagé sur cette zone.

***Ce site offre une fonction paysagère de coupure d'urbanisation qui nécessite une protection forte.  
Le périmètre classé en ERL est adapté au site à l'exception d'une partie qui est hors SMVM.***